



CONCURSO PÚBLICO
PREFEITURA MUNICIPAL DE ÁGUA DOCE
EDITAL Nº 015/2014

**CADERNO DE PROVA
PSICÓLOGO**

**LEIA COM ATENÇÃO AS
ORIENTAÇÕES ABAIXO:**

- Você recebeu do fiscal de sala o material: caderno de prova e cartão-resposta.
- A prova terá duração de 3 (três) horas incluindo o tempo de preenchimento do CARTÃO-RESPOSTA.
- O prazo mínimo de permanência em sala é de 1 (uma) hora.
- Autorizado o início da prova, verifique se este caderno contém questões objetivas de língua portuguesa, matemática, conhecimentos gerais/legislação e conhecimentos específicos conforme edital. Verifique se o material está em ordem e se o seu nome, CPF, número de inscrição e cargo conferem com os que aparecem no CARTÃO-RESPOSTA. Caso contrário comunique imediatamente o fiscal.
- Todas as questões da prova são de múltipla escolha. Para cada uma das questões objetivas, são apresentadas quatro alternativas (A, B, C ou D) e somente uma corresponde à alternativa correta. Assinale **UMA RESPOSTA**: a marcação em mais de uma alternativa anula a questão, mesmo que uma das respostas esteja correta.
- No CARTÃO-RESPOSTA, a marcação das letras que correspondem às respostas corretas deve ser realizada com caneta esferográfica de tinta preta ou azul, de forma contínua e densa cobrindo todo o espaço compreendido pelos círculos. A Leitora Óptica é sensível a marcas escuras, portanto preencha os campos de marcação completamente. Exemplo:
- **CUIDADO COM O CARTÃO-RESPOSTA**: não risque, não amasse, não dobre, não suje, não molhe, pois ele é insubstituível.
- **SERÁ ELIMINADO DO CONCURSO PÚBLICO** o candidato que:

- a) durante a realização da prova utilizar, relógio, telefone celular, qualquer tipo de equipamento eletrônico ou fontes de consultas de qualquer espécie;
- b) se ausentar da sala de prova levando consigo o CADERNO DE PROVA e/ou o CARTÃO-RESPOSTA;
- c) se recusar a entregar o CADERNO DE PROVA e/ou CARTÃO-RESPOSTA, quando terminar o tempo estabelecido;
- d) manter ou tentar manter qualquer tipo de comunicação com outros candidatos.
- Os fiscais não estarão autorizados a emitir opinião, nem prestar esclarecimentos sobre o conteúdo das provas. Cabe, exclusivamente, ao candidato interpretar o enunciado da questão e decidir a resposta.
- Ao terminar a prova, entregue ao fiscal de sala o CADERNO DE PROVA E O CARTÃO-RESPOSTA. É permitido levar apenas o rascunho do gabarito que encontra-se na última página do caderno de prova.
- Após a realização da prova o candidato deverá imediatamente sair das instalações físicas do local da prova.
- Os últimos três candidatos deverão entregar simultaneamente o cartão resposta e o caderno de provas, em seguida assinarão juntamente com os fiscais de sala e um membro da Comissão de Acompanhamento do Concurso Público, o lacre dos envelopes, o verso de todos os cartões-respostas, a lista de presença e a Ata, na qual constará as ocorrências relativas à prova.
- Na hipótese de ocorrer anulação de questões, estas serão consideradas como respondidas corretamente por todos os candidatos.
- O gabarito da prova estará disponível em 11/01/2015, a partir das 17h, na página da Prefeitura Municipal de Água Doce/SC (www.aguadoce.sc.gov.br) e na página da Unoesc (www.unoesc.edu.br).



LÍNGUA PORTUGUESA

QUESTÃO 1

Assinale a alternativa que contém palavras grafadas de modo ERRADO:

- (A) Impecilho – feminino – engulir – mosquito
- (B) Monge – algema – sujeira – varejista
- (C) Ansiedade – diversão – exceção – discussão
- (D) Despesa – vizinho – deixar – chavear

QUESTÃO 2

Assinale a frase correta quanto à coesão e à coerência:

- (A) Apesar de estar despreparado, saiu-se mal no concurso.
- (B) Já tenho muitos problemas. Por isso, traga-me os seus.
- (C) Como você não pode me ajudar, falarei com outro diretor.
- (D) Escreveu cuidadosamente a redação; por isso, cometeu muitos erros.

QUESTÃO 3

Assinale o ERRO no emprego da vírgula:

- (A) Ontem à noite, decidimos fazer a reunião.
- (B) Estávamos certos, da nomeação.
- (C) Espero, senhor presidente, que participe da reunião.
- (D) Na verdade, só esperava uma coisa: que respondessem tudo.

QUESTÃO 4

Assinale C para a assertiva correta e E para a errada quanto ao emprego de palavras ou expressões, considerando a norma padrão. Em seguida, assinale a alternativa que contém a sequência correta:

- () Minha avó mal escuta o que falamos.
 - () A penalidade foi mau aplicada.
 - () A palestra veio de encontro aos meus anseios, o que foi muito bom.
 - () Feliz, foi ao encontro dos seus familiares.
- (A) C, E, C, E.
 - (B) E, C, C, E.
 - (C) E, E, C, C.
 - (D) C, E, E, C.

QUESTÃO 5

Assinale a alternativa INCORRETA quanto ao emprego da crase:

- (A) Ela comprou quadros à óleo.
- (B) Márcia precisou ir à farmácia durante a madrugada.
- (C) A reunião será das 14h às 15h.
- (D) Fomos à Bahia no fim de semana passado.

QUESTÃO 6

Assinale a alternativa ERRADA quanto à colocação pronominal.

- (A) Quem me mandou estes documentos?
- (B) Vesti-me em 5 minutos.
- (C) Vender-te-ia a casa, se todos concordassem.
- (D) Nada compara-se ao amor de mãe.

QUESTÃO 7

Assinale a alternativa COM ERRO de concordância verbal:

- (A) Faz quase dez anos que trabalho aqui.
- (B) Vão haver muitas manifestações no próximo mês.
- (C) Passava das nove horas quando ele chegou.
- (D) Choveu durante muitos dias.

QUESTÃO 8

Assinale a alternativa COM ERRO de concordância nominal:

- (A) Eles têm menos chance, mas irão tentar.
- (B) Nós mesmos fizemos a conferência do material.
- (C) Será necessário a participação de todos.
- (D) Os relatórios seguiram anexos.

QUESTÃO 9

Assinale a alternativa em que NÃO ocorre redundância:

- (A) Ela já está fazendo o acabamento final.
- (B) Este é o setor que exporta para fora as mercadorias produzidas.
- (C) Este é o elo de ligação entre os processos.

(D) Encarei o adversário e parti para a luta.

QUESTÃO 10

Relacione as assertivas com a figura de palavra ou de pensamento correspondente. Em seguida, assinale a alternativa com a ordem correta:

- I. Maria chorou rios de lágrimas quando perdeu o namorado.
- II. Veja os altos feitos destes rapazes: dilapidar os bens dos pais e envolver-se com drogas!
- III. Acostume-se com os espinhos de sua profissão.
- IV. Ficou branca como uma vela depois do susto que levou.

- () Comparação
() Hipérbole
() Ironia
() Metáfora

- (A) III, I, IV, II.
(B) IV, I, III, II.
(C) IV, I, II, III.
(D) III, II, IV, I.

MATEMÁTICA

QUESTÃO 11

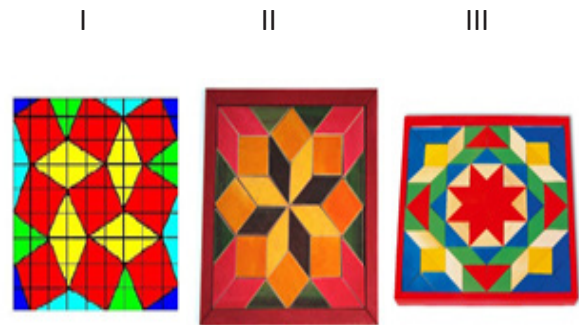
Em grandes cidades podemos encontrar várias lavanderias; nelas encontramos máquinas de diferentes capacidades. Supondo que uma pessoa vai utilizar uma máquina com capacidade máxima de 12 kg e um total de 300 peças para lavar, e que o peso médio de cada peça é de 150 gramas, calcule a quantidade de lavagens, aproximadamente, que serão necessárias para lavar toda a roupa.

- (A) 3.
(B) 4.
(C) 5.
(D) 6.

QUESTÃO 12

Mosaico é uma expressão artística na qual o artista organiza pequenas peças coloridas e as cola sobre uma superfície, formando imagens. As peças a serem utilizadas podem ser pequenos fragmentos de pedras, como mármore, granito, pedaços de vidro, seixos, pedras semipreciosas e outros materiais. O

termo mosaico é originário de “mosaicon”, que significa musa. Essa forma de arte já existe há milênios, pois no Oriente, os sumérios, por volta de sete mil anos atrás, já revestiam pilastras com cones de argilas coloridas e fixadas em massa, formando uma decoração geométrica. Um mosaico também pode ser formado usando-se figuras planas, bidimensionais e tridimensionais. Observe os mosaicos a seguir:



Assinale a alternativa que contém o(s) mosaico(s) que apresenta(m) figura plana.

- (A) I.
(B) II.
(C) III.
(D) I e III.

QUESTÃO 13

Um time de vôlei é composto por 12 jogadores, incluindo o líbero. Veja a relação de jogadores com suas respectivas alturas no quadro abaixo:

Paulo	1,98 m	Pedro	1,97 m
João	2,03 m	Saulo	2,05 m
Carlos	1,95 m	Ricardo	2,02 m
César	2,01 m	Tadeu	1,98 m
Guilherme	2,00 m	Thiago	2,04 m
Victor	2,00 m	Valter	1,98 m

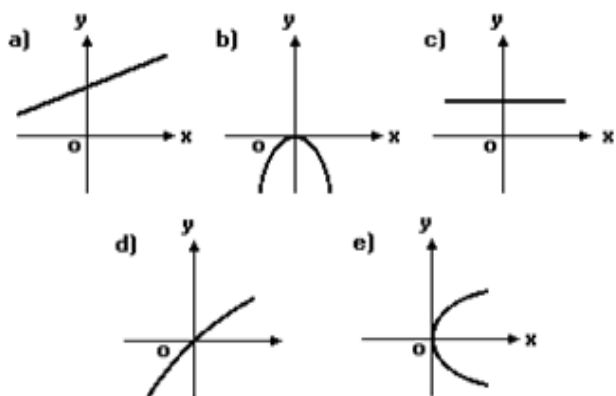
Assim:

- I. A média das alturas é de aproximadamente 2 metros.
 - II. A moda dessas alturas é de 1,98 metros.
 - III. A mediana dessas alturas é 1,98 metros.
- Observando essas afirmações, podemos concluir que estão corretas as alternativas:

- (A) I e II.
(B) I e III.
(C) II e III.
(D) I, II e III.

QUESTÃO 14

Qual dos gráficos abaixo melhor representa a função $y = -2x^2$?

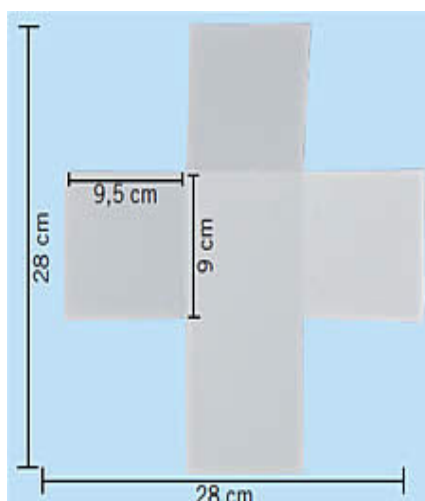


Fonte: diadamatematica.com

- (A) O gráfico da letra a.
- (B) O gráfico da letra b.
- (C) O gráfico da letra d.
- (D) O gráfico da letra e.

QUESTÃO 15

Uma professora de Artes irá confeccionar dados usando uma folha quadrada de lado 28 cm conforme ilustração abaixo. A medida de cada face do dado está indicada na figura sendo que os mesmos ficarão abertos na parte superior. Então, a quantidade de papel desperdiçado em metros quadrados na confecção de cada dado é de:



Fonte: artesdaluma.blogspot.

- (A) 0,0784
- (B) 0,06985
- (C) 0,04275
- (D) 0,03565.

QUESTÃO 16

Calcule os valores de cada determinante a seguir:

$$A = \begin{bmatrix} 2 & 5 \\ -3 & 4 \end{bmatrix} \quad B = \begin{bmatrix} -1 & 4 \\ 8 & 3 \end{bmatrix}$$

O valor de $(a + b)^2$ é igual a

- (A) -12.
- (B) 12.
- (C) 58.
- (D) 144.

QUESTÃO 17

Camila está participando de um bingo beneficente em sua cidade. Sabe-se que um bingo é composto de 75 pedras numeradas do 1 ao 75. Para ganhar o prêmio máximo, ela precisa que a próxima pedra sorteada seja a de número 42. Qual é a probabilidade de Camila ser a vencedora na próxima jogada, sabendo que já foram retiradas da cesta 37 pedras?

- (A) $1/38$.
- (B) $1/75$.
- (C) $38/42$.
- (D) $42/75$.

QUESTÃO 18

Uma pesquisa realizada sobre preferência musical entre o gênero sertanejo e o gênero pagode obteve o seguinte resultado: 80 pessoas gostam de sertanejo, 60 pessoas gostam de pagode e 30 pessoas curtem os dois gêneros. Então:

- I. Cento e dez pessoas responderam a essa pesquisa.
- II. Cinquenta pessoas curtem somente o gênero sertanejo.
- III. A razão entre o número de pessoas que curtem somente sertanejo em relação às que curtem somente pagode é de $5/3$.
- IV. A probabilidade de uma pessoa curtir ambos os gêneros é de $3/17$.

Analisando essas afirmações, conclui-se que estão corretas as afirmativas:

- (A) I e II.
- (B) I, II e III.

- (C) I, II e IV.
(D) I, II, III e IV.

QUESTÃO 19

Analise as afirmativas a seguir:

- I. O volume de um cubo de 6 cm de lado é de 216 cm^3 .
II. As raízes da equação $x^2 + 6x + 9$ são 3 e -3.
III. O $\log_2 64$ é igual a 6.
IV. O número de anagramas da palavra gato é igual a 24.

Assim, podemos afirmar que estão corretas as alternativas:

- (A) I e II.
(B) II e III.
(C) I, III e IV.
(D) II, III e IV.

QUESTÃO 20

Carlos deseja comprar um carro à vista até o final do ano, e para isso precisa guardar R\$ 20.000,00. Como faltam ainda 7 meses para o final do ano e ainda não possui todo esse dinheiro resolveu fazer uma aplicação em um banco. Veja algumas opções disponíveis:

- I. Depositar R\$ 17.500,00 a juros simples de 2% a.m.
II. Depositar R\$ 16.450,00 a juros simples de 4,5% a.m.
III. Depositar R\$ 14.000,00 a juros compostos de 3% a.m.
IV. Depositar R\$ 16.100,00 a juros compostos de 3,5% a.m.

Em qual das opções Carlos deve aplicar o seu dinheiro?

- (A) A alternativa I.
(B) A alternativa II.
(C) A alternativa III.
(D) A alternativa IV.

LEGISLAÇÃO/ CONHECIMENTOS GERAIS

QUESTÃO 21

Entre as competências atribuídas pela Constituição Federal, NÃO se encontra:

- (A) explorar, diretamente ou mediante autorização, concessão ou permissão, os serviços de radiodifusão sonora.
(B) organizar e prestar, diretamente ou sob regime de concessão ou permissão, os serviços públicos de interesse local, incluído o de transporte coletivo, que tem caráter essencial.
(C) prestar, com a cooperação técnica e financeira da União e do Estado, serviços de atendimento à saúde da população.
(D) promover a proteção do patrimônio histórico-cultural local, observada a legislação e a ação fiscalizadora federal e estadual.

QUESTÃO 22

Segundo o Estatuto do Servidor Público de Água Doce, sobre posse e exercício, é correto afirmar que o prazo para posse é de:

- (A) 15 dias contados da publicação do ato de provimento, prorrogáveis por igual período a requerimento do interessado. Já o prazo para exercício é de 10 dias, contados da posse, sem previsão de prorrogação.
(B) 15 dias contados da publicação do ato de provimento, prorrogáveis por igual período a requerimento do interessado. Já o prazo para exercício é de 15 dias, contados da posse, com previsão de prorrogação por pedido do interessado.
(C) 15 dias contados da publicação do ato de provimento, prorrogáveis por igual período a requerimento do interessado. Já o prazo para exercício é de 15 dias, contados da posse, sem previsão de prorrogação.
(D) 10 dias contados da publicação do ato de provimento, prorrogáveis por igual período a requerimento do interessado. Já o prazo para exercício é de 10 dias, contados da posse, sem previsão de prorrogação.

QUESTÃO 23

Segundo a Constituição Federal são obrigatórios, por iniciativa do Executivo,

- (A) o plano plurianual, as diretrizes orçamentárias e os orçamentos anuais por decreto.
- (B) o plano plurianual e os orçamentos anuais.
- (C) as diretrizes orçamentárias e os orçamentos anuais.
- (D) o plano plurianual, as diretrizes orçamentárias e os orçamentos anuais.

QUESTÃO 24

De acordo com a Lei de Licitações:

- (A) concurso é a modalidade de licitação entre quaisquer interessados que, na fase inicial de habilitação preliminar, comprovem possuir os requisitos mínimos de qualificação exigidos no edital para execução de seu objeto.
- (B) tomada de preços é a modalidade de licitação entre interessados devidamente cadastrados ou que atenderem a todas as condições exigidas para cadastramento até o terceiro dia anterior à data do recebimento das propostas, observada a necessária qualificação.
- (C) tomada de preço é a modalidade de licitação entre interessados do ramo pertinente ao seu objeto, cadastrados ou não, escolhidos e convidados em número mínimo de 3 (três) pela unidade administrativa, a qual afixará, em local apropriado, cópia do instrumento convocatório e o estenderá aos demais cadastrados na correspondente especialidade, que manifestarem seu interesse com antecedência de até 24 (vinte e quatro) horas da apresentação das propostas.
- (D) convite é a modalidade de licitação entre quaisquer interessados para escolha de trabalho técnico, científico ou artístico, mediante a instituição de prêmios ou remuneração aos vencedores, conforme critérios constantes de edital publicado na imprensa oficial, com antecedência mínima de 45 (quarenta e cinco) dias.

QUESTÃO 25

Para os efeitos da Lei de Responsabilidade Fiscal, entende-se como despesa total com pessoal o somatório dos gastos do ente da Federação:

- (A) com os ativos e os pensionistas, relativos a mandatos eletivos, cargos, funções ou empregos, civis, militares e de membros de Poder, com quaisquer espécies remuneratórias, como vencimentos e vantagens, fixas e variáveis, subsídios, proventos da aposentadoria, reformas e pensões, inclusive adicio-

nais, gratificações, horas extras e vantagens pessoais de qualquer natureza, sem os encargos sociais e contribuições recolhidas pelo ente às entidades de previdência.

- (B) com os ativos, os inativos e os pensionistas, relativos a mandatos eletivos, cargos, funções ou empregos, civis, militares e de membros de Poder, com quaisquer espécies remuneratórias, como vencimentos e vantagens, fixas e variáveis, subsídios, proventos da aposentadoria, reformas e pensões, inclusive adicionais, gratificações, horas extras e vantagens pessoais de qualquer natureza, bem como encargos sociais e contribuições recolhidas pelo ente às entidades de previdência.

- (C) com os ativos e os inativos, relativos a mandatos eletivos, cargos, funções ou empregos, civis, militares e de membros de Poder, com quaisquer espécies remuneratórias, como vencimentos e vantagens, fixas e variáveis, subsídios, proventos da aposentadoria, reformas e pensões, inclusive adicionais, gratificações, menos horas extras e vantagens pessoais de qualquer natureza, bem como encargos sociais e contribuições recolhidas pelo ente às entidades de previdência.

- (D) com os ativos, os inativos e os pensionistas, relativos a mandatos eletivos, cargos, funções ou empregos, civis, militares e de membros de Poder, com quaisquer espécies remuneratórias, como vencimentos e vantagens, apenas fixas, subsídios, proventos da aposentadoria, reformas e pensões, inclusive adicionais, gratificações, horas extras e vantagens pessoais de qualquer natureza, bem como encargos sociais e contribuições recolhidas pelo ente às entidades de previdência.

QUESTÃO 26

Segundo o Estatuto da Cidade, a política urbana tem por objetivo ordenar o pleno desenvolvimento das funções sociais da cidade e da propriedade urbana. NÃO faz parte das diretrizes gerais:

- (A) Garantia do direito a cidades sustentáveis, entendido como o direito à terra urbana, à moradia, ao saneamento ambiental, à infraestrutura urbana, ao transporte e aos serviços públicos, ao trabalho e ao lazer, para as presentes e as futuras gerações.
- (B) Adoção de padrões de produção e consumo de bens e serviços e de expansão urbana compatíveis com os limites da sustentabilidade ambiental, social e econômica do Município e do território sob sua área de influência.
- (C) Legislar sobre normas para a cooperação en-

tre a União, os Estados, o Distrito Federal e os Municípios em relação à política urbana, considerando-se o equilíbrio do desenvolvimento e do bem-estar em âmbito nacional.

(D) Audiência do Poder Público Municipal e da população interessada nos processos de implantação de empreendimentos ou atividades com efeitos potencialmente negativos sobre o meio ambiente natural ou construído, o conforto ou a segurança da população.

QUESTÃO 27

Conforme a Lei Orgânica de Água Doce, compete ao Município:

- (A) fixar horário de funcionamento dos estabelecimentos industriais, comerciais e de serviços.
- (B) estabelecer serviço público de entrega de correspondências.
- (C) outorgar concessão de rádio comunitária.
- (D) autorizar serviço de transporte intermunicipal.

QUESTÃO 28

Segundo a Lei Orgânica de Água Doce, compete privativamente ao Prefeito:

- (A) estabelecer, com o auxílio do Tribunal de Contas, a fiscalização financeira, orçamentária, operacional e patrimonial do Município, mediante controle externo e pelos sistemas de controle interno do Poder Executivo.
- (B) julgar as contas anuais do Município e apreciar os relatórios sobre a execução dos planos de Governo.
- (C) fiscalizar e controlar, diretamente, os atos do Poder Executivo, incluídos os da administração indireta e funcional.
- (D) editar medidas provisórias, na forma da Lei Orgânica.

QUESTÃO 29

Segundo o Estatuto do Servidor Público de Água Doce, assinale a alternativa correta:

- (A) Reversão é o retorno do servidor estável ao cargo anteriormente ocupado, decorrente de reintegração do anterior ocupante.
- (B) Recondução é o retorno à atividade do servidor aposentado por invalidez.

(C) Recondução é a reinvestidura do servidor estável no cargo anteriormente ocupado, ou no cargo resultante de sua transformação, quando invalidada, e sua demissão por decisão administrativa ou judicial.

(D) Readaptação é a investidura do servidor em cargo de atribuições e responsabilidades compatíveis com a limitação que tenha sofrido em sua capacidade física ou mental verificada em inspeção médica.

QUESTÃO 30

De acordo com o Estatuto do Servidor Público de Água Doce, assinale a alternativa correta:

(A) Ao servidor convocado para o serviço militar, será concedida licença, na forma e condições previstas na legislação específica. Concluído o serviço militar, o servidor terá até 5 (cinco) dias para reassumir o exercício do cargo.

(B) Poderá ser concedida licença ao servidor para acompanhar cônjuge ou companheiro que foi deslocado para outro ponto do território nacional, para o exterior ou para exercer mandato eletivo dos Poderes Executivo e Legislativo. A licença será por prazo indeterminado e sem remuneração.

(C) Poderá ser concedida licença ao servidor por motivo de doença do cônjuge ou companheiro, padrasto ou madrasta, ascendente ou descendente, mediante comprovação por junta médica. A licença será sempre sem remuneração.

(D) A critério da administração, poderá ser concedida licença ao servidor estável para o trato de assuntos particulares, pelo prazo de dois anos consecutivos, com remuneração reduzida pela metade.

CONHECIMENTOS ESPECÍFICOS

QUESTÃO 31

Leia e analise as sentenças a seguir, identificando-as com V, para verdadeiras, e F, quando forem falsas:

- I.() Sigmund Freud nasceu em 06 de maio de 1856, na pequena cidade de Freiberg, na Moravia (hoje Tchecoslováquia). Quando tinha 4 anos, sua família sofreu contratempos financeiros e mudou-se para Viena. Continuou a residir em Viena até 1938, quando emigrou para a Inglaterra. Morreu em 1939.
- II.() Skinner menospreza as opiniões de artistas criativos que sustentam o fato de seus trabalhos serem espontâneos e de que surgem de fontes além da

experiência vital do artista. A evidência da hipnose, as provas do vasto corpo de literatura sobre a eficiência da propaganda e da publicidade e as descobertas da psicoterapia são concordes em que um indivíduo pode não ter consciência do que está por trás de seu próprio comportamento.

III. () Minuchin e Fishman destacam em sua obra literária que a família não é uma entidade estática. Está em processo de mudança contínua, assim como seu contexto social. Considerar os seres humanos fora da mudança e do tempo é somente uma construção linguística artificial. Terapeutas, em efeito, param o tempo quando investigam famílias, como se parassem um filme para focalizar uma cena.

IV. () A terapia familiar tende a explorar o fato de que as famílias mudam através do tempo. Isso se deve, em parte, porque terapeutas de famílias são intensamente orientados para o aqui e agora, em oposição à exploração do passado da terapia psicodinâmica.

Identifique a alternativa que contém a sequência correta (de cima para baixo):

- (A) V, V, V, F.
- (B) F, V, V, V.
- (C) V, F, V, F.
- (D) F, F, F, V.

QUESTÃO 32

Na psicoterapia, na entrevista inicial para avaliar as indicações e as contra-indicações de uma análise para o paciente que buscou auxílio é útil diferenciar os significados conceituais de analisabilidade e de acessibilidade. Identifique com V, para verdadeiro, e F, para falso, cada item a seguir:

I. () O critério clássico empregado para a referida indicação de análise, o qual se baseia fundamentalmente nos aspectos do diagnóstico clínico (pacientes psicóticos ou aqueles portadores de uma estrutura altamente regressiva, como borderline, psicopatas, perversos, etc., eram quase sempre recusados, salvo nos casos de psicanalistas investigadores, como Rosenfeld, Segal, Meltzer e Bion, pioneiros na análise de psicóticos) e prognóstico, como uma antecipação de possíveis riscos e frustrações.

II. () Acessibilidade, por sua vez, não valoriza unicamente o grau de patologia manifesta pelo paciente; antes, o interesse maior do analista também não é sobremaneira dirigido para a doença, mas muito mais para a sua “personalidade total”, notadamen-

te para a reserva de suas capacidades positivas que ainda estão latentes, ocultas ou bloqueadas. Em relação ao “diagnóstico” do paciente, a impressão do analista deve ser mais um “diagnóstico psicanalítico” do que um diagnóstico puramente clínico, rigorosamente enquadrados nos códigos de classificação das doenças mentais, não obstante, tal tipo de diagnóstico também deva ser considerado.

III. () Relativamente, há uma previsão do “prognóstico”, como fator decisivo na indicação da análise como tratamento de escolha; na atualidade, a tendência predominante é deixar que o prognóstico seja avaliado durante o próprio curso da análise, o que, às vezes, revela grandes surpresas para o analista, tanto de forma positiva quanto negativa.

IV. () O critério de “acessibilidade” atenta principalmente para a motivação, a disponibilidade, a coragem e a capacidade de o paciente permitir um acesso ao seu inconsciente, para o analista e para ele mesmo.

Assinale a alternativa que contém a sequência correta (de cima para baixo):

- (A) V, F, V, F.
- (B) F, V, F, V.
- (C) F, F, F, V.
- (D) V, V, V, V.

QUESTÃO 33

O desenvolvimento de ligações e relações sociais das pessoas em situação de desvantagem com os outros membros da comunidade é um processo determinante para o sucesso do ajustamento comunitário e da integração e participação social. Para atingir a esse objetivo, é necessário alterar o funcionamento dos programas e as práticas profissionais, de modo que estes contribuam, de forma eficaz, para a descoberta do papel das ligações sociais no percurso de vida das pessoas. Correlacione com o significado da sentença, conforme o autor Ornelas, (2008). Um sistema de prestação de serviços, para ser eficaz, deve promover:

I A oportunidade de desenvolver relações sociais	() – é fundamental o investimento no desenvolvimento de competências que facilitem a manutenção de relações sociais em longo prazo, ou seja, a continuidade das relações com os profissionais, família ou filhos é um aspecto
--	--

QUESTÃO 34

II O aumento da diversidade das ligações sociais	<p>to essencial para que se consolide a integração e a participação social.</p> <p>() – para que se verifique esse objetivo, é necessário proporcionar contatos, de modo a encontrar potenciais relações de amizade por meio dos membros da família, vizinhos, nas escolas ou nos locais de trabalho, em acontecimentos culturais e de lazer ou através de espaços religiosos. Os contatos com outras pessoas na comunidade se estabelecem, também, por meio de atividades quotidianas, como comprar pequenos arranjos em casa, reuniões profissionais; em quaisquer das situações se requer um investimento para se estabelecerem novas relações. Por isso, é necessário que as pessoas com doença mental tenham todas as oportunidades de se envolverem nos contextos naturais de integração e participação social.</p>
III O fomento da continuidade das relações sociais	<p>() – nesse ponto está incluída a intimidade em geral e a intimidade sexual, numa perspectiva de longo prazo. Se partir do princípio de que as relações íntimas são um desafio para todas as pessoas, esse é um elemento essencial para os indivíduos socialmente isolados descobrirem um sentimento de valor e de empowerment. Essa é uma área que tem levantado muitas resistências por parte dos profissionais e programas em relação à população com deficiências e, em particular, à população doente mental, em razão de pressupostos de incapacidade relacional e de fatores hereditários de risco de transmissão da doença mental.</p>
IV A existência das relações íntimas	<p>() – na generalidade, o maior número de relações das pessoas isoladas socialmente gira à volta dos profissionais. É, pois, necessário desenvolver novos contatos e novas relações fora do contexto institucional. Nesse sentido, é útil trabalhar sobre o panorama das redes individuais e analisar as formas de manter e expandir essa mesma rede social, particularmente na sua dimensão de suporte.</p>

Um teste psicológico é essencialmente uma medida objetiva e padronizada de uma amostra de comportamento. Os testes psicológicos são como os testes de qualquer outra ciência, na medida em que são feitas observações sobre uma amostra pequena, mas cuidadosamente escolhida do comportamento de um indivíduo. A esse respeito, o psicólogo procede de maneira muito semelhante à do bioquímico que testa o sangue de um paciente ou o suprimento de água de uma comunidade, analisando uma ou mais amostras deles. Se o psicólogo deseja testar a extensão do vocabulário de uma criança, a habilidade de um funcionário de realizar cálculos aritméticos, ou a coordenação olho-mão de um piloto, ele examina seu desempenho com um conjunto representativo de palavras, problemas matemáticos ou testes motores. O fato de o teste cobrir ou não de forma adequada o comportamento que está sendo considerado depende, obviamente, do número e da natureza dos itens da amostra. Em relação aos seguintes testes psicológicos, classifique-os conforme o objetivo do teste:

I ZULLIGER (Z-Test)	<p>() é um instrumento para a avaliação de uma dimensão da personalidade humana, denominada Neuroticismo/Estabilidade Emocional, no modelo dos Cinco Grandes Fatores (HUTZ; NUNES, 2001).</p>
II Teste de Apercepção Temática (T.A.T)	<p>() é captar o mundo vivencial da criança a partir da interpretação das histórias narradas aos estímulos apresentados. Procura-se conhecer a estrutura afetiva da criança, a dinâmica de suas reações diante dos problemas que enfrenta e de seus desejos, assim como o modo como procura resolver essas questões (BELLAK; ABRAMS, 1997).</p>
III Bateria Fatorial de Personalidade (BFP)	<p>() é uma bateria multidimensional padronizada de avaliação das habilidades cognitivas que oferece estimativas tanto do funcionamento cognitivo geral quanto das forças e fraquezas em cinco áreas mais específicas.</p>
IV Teste de Apercepção Infantil (CAT-A)	<p>() Aplicação individual: para a avaliação de personalidade, avaliação de potencial, fins de seleção e laudo de personalidade, para alguns processos seletivos. Aplicação coletiva: ideal para a seleção de pessoal.</p>

Identifique a alternativa que contém a sequência correta (de cima para baixo):

- (A) II, I, IV, III.
- (B) IV, III, II, I.
- (C) III, I, IV, II.
- (D) II, I, III, IV.

V Bateria de Provas de Raciocínio (BPR-5)	() destinado a revelar impulsos, emoções, sentimentos complexos e conflitos marcantes da personalidade. Capaz de tornar potentes tendências subjetivas inibidas que o sujeito não deseja aceitar ou que são inconscientes.
VI Escala Fatorial de Neuroticismo (EFN)	() é um instrumento psicológico construído para a avaliação da personalidade a partir do modelo dos Cinco Grandes Fatores (CGF), que inclui as dimensões extroversão, socialização, realização, neuroticismo e abertura para novas experiências.

Assinale a alternativa que contém a sequência correta (de cima para baixo):

- (A) III, V, I, IV, VI, II.
- (B) VI, IV, V, I, II, III.
- (C) IV, VI, II, III, V, I.
- (D) I, III, II, VI, IV, V.

QUESTÃO 35

Sobre prevenção/intervenção dos transtornos mentais e do comportamento relacionados ao trabalho e riscos psicossociais, analise as sentenças a seguir e marque a resposta correta:

I. A exposição laboral a fatores psicossociais foi identificada como uma das causas mais relevantes no absenteísmo laboral por razões de saúde, e relaciona-se com problemas de saúde altamente prevalentes, como doenças cardiovasculares, transtornos de saúde mental e alterações musculoesqueléticas.

II. A intervenção sobre as condições de trabalho se baseia na análise ergonômica do trabalho real ou da atividade, buscando conhecer entre aspectos: conteúdos das tarefas, ritmo e intensidade do trabalho, sistemas de turnos, etc.

III. A participação dos trabalhadores e dos níveis gerenciais é essencial para a implementação das medidas corretivas e de promoção da saúde que envolva modificações na organização do trabalho.

IV. Os riscos psicossociais no trabalho podem ser entendidos como os aspectos relativos ao desenho do trabalho, bem como à sua organização e gestão, mas essencialmente das percepções subjetivas que o trabalhador tem dos fatores de organização e dos contextos sociais e ambientais.

- (A) As alternativas I e III estão corretas.

- (B) A alternativa I está incorreta.
- (C) As alternativas I, II, III e IV estão corretas.
- (D) As alternativas I, II, III e IV estão incorretas.

QUESTÃO 36

Sobre as abordagens teórico-metodológicas em saúde mental e trabalho, relacione:

a Psicopatologia/Psicodinâmica do Trabalho	() Trata-se de uma abordagem qualificada como “pluridimensional” que recorre, na busca de informações, a todos os instrumentos disponíveis: observações, questionários, entrevistas, fontes documentais, dados estatísticos variados. Abordagem em saúde mental e trabalho que permite demonstrar a existência de uma relação entre a condição de vida e de trabalho e o surgimento, a frequência e a gravidade dos distúrbios mentais.
b Teorias sobre o Estresse	() Conseguir compreender como os trabalhadores conseguem manter certo equilíbrio, mesmo estando submetidos a condições de trabalho desestruturantes. Visa à coletividade de trabalho e não aos indivíduos isoladamente.
c Abordagem Epidemiológica	() Privilegia o emprego de métodos quantitativos e os pressupostos teóricos do referencial cognitivo-comportamental, cabendo ao trabalho o atributo de fator desencadeante do processo, com maior ou menor grau de relevância.

A resposta correspondente à sequência correta (de cima para baixo) é:

- (A) a, b, c.
- (B) b, a, c.
- (C) c, b, a.
- (D) c, a, b.

QUESTÃO 37

A ludoterapia é a psicoterapia destinada a tratar os problemas infantis. Representa o processo de tratamento das causas detectadas no psicodiagnóstico e relacionadas a conflitos psicoafetivos que prejudicam o desempenho e o desenvolvimento pleno da criança. Diferentemente dos adultos que dispõem de recursos verbais para expressar seus problemas e suas angústias, a criança ainda não sabe colocar tantos conteúdos internos sob a forma de palavras, mas

sabe como ninguém se expressar por meio de:

- (A) gestos e palavras balbuciadas.
- (B) brincadeiras e esperneio.
- (C) brincadeiras e jogos.
- (D) jogos, caras e bocas.

QUESTÃO 38

As Terapias Cognitivas trabalham com várias técnicas. Algumas delas estão apresentadas nesta questão. Na primeira coluna estão os nomes das técnicas e na segunda a descrição delas. Relacione-as:

- I Questionamento socrático
- II Continuum cognitivo
- III Técnica do gráfico em forma de torta
- IV Role-playing racional-emocional
- V Técnicas de redistribuição
- VI Cartões de enfrentamento

() O terapeuta ajuda o paciente a flexibilizar seu julgamento por meio do reconhecimento de critérios usados para a responsabilidade pessoal (excessivamente rígidos e exigentes) atribuídos a terceiro.

() Ficam em locais onde possam ser lidos regularmente.

() O terapeuta propõe uma dramatização em que ele faz a parte racional (argumenta a favor da modificação da crença disfuncional) e o paciente a parte emocional.

() Facilita ao paciente identificar sua parcela de responsabilidade em algum resultado ou o quanto deseja investir em alguma área da sua vida.

() Questionamento das evidências que sustentam (ou não) a lógica do pensamento e do desenvolvimento de interpretações alternativas.

() Usada quando há pensamento dicotômico. O terapeuta constrói um gráfico linear para a característica, que é avaliada como tudo ou nada.

Assinale a alternativa que contém a sequência correta (de cima para baixo):

- (A) VI, V, IV, III, II, I.
- (B) II, VI, IV, V, I, III.
- (C) II, VI, V, IV, I, III.
- (D) V, VI, IV, III, I, II.

QUESTÃO 39

Identifique a(s) afirmativa(s) correta(s):

I. A Psicoterapia Breve limita-se a um número de sessões, utilizando-se de técnicas específicas visando a um fim.

II. A Psicoterapia Breve é breve porque é focal e não porque se limita a um tempo determinado.

III. Foco é a concentração em um conflito especificamente identificado ou a busca de um objetivo especificamente identificado.

IV. Por ser focal, a Psicoterapia Breve não exige do terapeuta um elevado grau de conceitualização.

V. A técnica da Psicoterapia Breve, junto com a psicopatologia, favorece uma conscientização por parte do paciente de suas distorções perceptivas, conflitos e desejos.

A alternativa correta é:

- (A) As afirmativas I, II, III e V estão corretas.
- (B) As afirmativas II e III estão corretas.
- (C) As afirmativas IV e V estão incorretas.
- (D) As afirmativas I e V estão corretas.

QUESTÃO 40

O Manual diagnóstico e estatístico de transtornos mentais (DSM-5), American Psychiatric Association, classifica alguns transtornos. Sobre esse assunto, analise os itens a seguir:

I. O transtorno específico da aprendizagem é um transtorno do neurodesenvolvimento com uma origem biológica que é a base das anormalidades no nível cognitivo, as quais são associadas às manifestações comportamentais. A origem biológica inclui uma interação de fatores genéticos, epigenéticos e ambientais que influenciam a capacidade do cérebro para perceber ou processar informações verbais ou não verbais com eficiência e exatidão.

II. A deficiência intelectual (transtorno do desenvolvimento intelectual) caracteriza-se por déficits em capacidades mentais genéricas, como raciocínio, solução de problemas, planejamento, pensamento abstrato, juízo, aprendizagem acadêmica e aprendizagem pela experiência. Os déficits resultam em prejuízos no funcionamento adaptativo, de modo que o indivíduo não consegue atingir padrões de independência pessoal e responsabilidade social em um ou mais aspectos da vida diária, incluindo comunicação, participação social, funcionamento acadêmico ou profissional e independência pessoal em casa ou na comunidade. O atraso global do desenvolvimento, como o nome implica, é diagnosticado quando um indivíduo não atinge os marcos do desenvolvimento

esperados em várias áreas do funcionamento intelectual.

III. O transtorno do espectro autista inclui o transtorno da linguagem, o transtorno da fala, o transtorno da comunicação social (pragmática) e o transtorno da fluência com início na infância. Os três primeiros caracterizam-se por déficits no desenvolvimento e no uso da linguagem, da fala e da comunicação social, respectivamente. O transtorno da fluência com início na infância é caracterizado por perturbações da fluência normal e da produção motora da fala, incluindo sons ou sílabas repetidas, prolongamento de sons de consoantes ou vogais, interrupção de palavras, bloqueio ou palavras pronunciadas com tensão física excessiva.

IV. Os transtornos da comunicação caracterizam-se por déficits persistentes na comunicação social e na interação social em múltiplos contextos, incluindo déficits na reciprocidade social, em comportamentos não verbais de comunicação usados para interação social e em habilidades para desenvolver, manter e compreender relacionamentos.

Identifique a resposta correta:

- (A) Os itens I e IV estão corretos.
- (B) Os itens III e IV estão incorretos.
- (C) Os itens II e III estão incorretos.
- (D) Todos os itens estão corretos.