



CONCURSO PÚBLICO
PREFEITURA MUNICIPAL DE ÁGUA DOCE
EDITAL Nº 015/2014

**CADERNO DE PROVA
MÉDICO VETERINÁRIO**

**LEIA COM ATENÇÃO AS
ORIENTAÇÕES ABAIXO:**

- Você recebeu do fiscal de sala o material: caderno de prova e cartão-resposta.
- A prova terá duração de 3 (três) horas incluindo o tempo de preenchimento do CARTÃO-RESPOSTA.
- O prazo mínimo de permanência em sala é de 1 (uma) hora.
- Autorizado o início da prova, verifique se este caderno contém questões objetivas de língua portuguesa, matemática, conhecimentos gerais/legislação e conhecimentos específicos conforme edital. Verifique se o material está em ordem e se o seu nome, CPF, número de inscrição e cargo conferem com os que aparecem no CARTÃO-RESPOSTA. Caso contrário comunique imediatamente o fiscal.
- Todas as questões da prova são de múltipla escolha. Para cada uma das questões objetivas, são apresentadas quatro alternativas (A, B, C ou D) e somente uma corresponde à alternativa correta. Assinale UMA RESPOSTA: a marcação em mais de uma alternativa anula a questão, mesmo que uma das respostas esteja correta.
- No CARTÃO-RESPOSTA, a marcação das letras que correspondem às respostas corretas deve ser realizada com caneta esferográfica de tinta preta ou azul, de forma contínua e densa cobrindo todo o espaço compreendido pelos círculos. A Leitora Óptica é sensível a marcas escuras, portanto preencha os campos de marcação completamente. Exemplo:
- CUIDADO COM O CARTÃO-RESPOSTA: não risque, não amasse, não dobre, não suje, não molhe, pois ele é insubstituível.
- SERÁ ELIMINADO DO CONCURSO PÚBLICO o candidato que:

- a) durante a realização da prova utilizar, relógio, telefone celular, qualquer tipo de equipamento eletrônico ou fontes de consultas de qualquer espécie;
- b) se ausentar da sala de prova levando consigo o CADERNO DE PROVA e/ou o CARTÃO-RESPOSTA;
- c) se recusar a entregar o CADERNO DE PROVA e/ou CARTÃO-RESPOSTA, quando terminar o tempo estabelecido;
- d) manter ou tentar manter qualquer tipo de comunicação com outros candidatos.
- Os fiscais não estarão autorizados a emitir opinião, nem prestar esclarecimentos sobre o conteúdo das provas. Cabe, exclusivamente, ao candidato interpretar o enunciado da questão e decidir a resposta.
- Ao terminar a prova, entregue ao fiscal de sala o CADERNO DE PROVA E O CARTÃO-RESPOSTA. É permitido levar apenas o rascunho do gabarito que encontra-se na última página do caderno de prova.
- Após a realização da prova o candidato deverá imediatamente sair das instalações físicas do local da prova.
- Os últimos três candidatos deverão entregar simultaneamente o cartão resposta e o caderno de provas, em seguida assinarão juntamente com os fiscais de sala e um membro da Comissão de Acompanhamento do Concurso Público, o lacre dos envelopes, o verso de todos os cartões-respostas, a lista de presença e a Ata, na qual constará as ocorrências relativas à prova.
- Na hipótese de ocorrer anulação de questões, estas serão consideradas como respondidas corretamente por todos os candidatos.
- O gabarito da prova estará disponível em 11/01/2015, a partir das 17h, na página da Prefeitura Municipal de Água Doce/SC (www.aguadoce.sc.gov.br) e na página da Unoesc (www.unoesc.edu.br).

LÍNGUA PORTUGUESA

QUESTÃO 1

Assinale a alternativa que contém palavras grafadas de modo ERRADO:

- (A) Impecilho – feminino – engulir – mosquito
- (B) Monge – algema – sujeira – varejista
- (C) Ansiedade – diversão – exceção – discussão
- (D) Despesa – vizinho – deixar – chavear

QUESTÃO 2

Assinale a frase correta quanto à coesão e à coerência:

- (A) Apesar de estar despreparado, saiu-se mal no concurso.
- (B) Já tenho muitos problemas. Por isso, traga-me os seus.
- (C) Como você não pode me ajudar, falarei com outro diretor.
- (D) Escreveu cuidadosamente a redação; por isso, cometeu muitos erros.

QUESTÃO 3

Assinale o ERRO no emprego da vírgula:

- (A) Ontem à noite, decidimos fazer a reunião.
- (B) Estávamos certos, da nomeação.
- (C) Espero, senhor presidente, que participe da reunião.
- (D) Na verdade, só esperava uma coisa: que respondessem tudo.

QUESTÃO 4

Assinale C para a assertiva correta e E para a errada quanto ao emprego de palavras ou expressões, considerando a norma padrão. Em seguida, assinale a alternativa que contém a sequência correta:

- () Minha avó mal escuta o que falamos.
 - () A penalidade foi mau aplicada.
 - () A palestra veio de encontro aos meus anseios, o que foi muito bom.
 - () Feliz, foi ao encontro dos seus familiares.
- (A) C, E, C, E.
 - (B) E, C, C, E.
 - (C) E, E, C, C.
 - (D) C, E, E, C.

QUESTÃO 5

Assinale a alternativa INCORRETA quanto ao emprego da crase:

- (A) Ela comprou quadros à óleo.
- (B) Márcia precisou ir à farmácia durante a madrugada.
- (C) A reunião será das 14h às 15h.
- (D) Fomos à Bahia no fim de semana passado.

QUESTÃO 6

Assinale a alternativa ERRADA quanto à colocação pronominal.

- (A) Quem me mandou estes documentos?
- (B) Vesti-me em 5 minutos.
- (C) Vender-te-ia a casa, se todos concordassem.
- (D) Nada compara-se ao amor de mãe.

QUESTÃO 7

Assinale a alternativa COM ERRO de concordância verbal:

- (A) Faz quase dez anos que trabalho aqui.
- (B) Vão haver muitas manifestações no próximo mês.
- (C) Passava das nove horas quando ele chegou.
- (D) Choveu durante muitos dias.

QUESTÃO 8

Assinale a alternativa COM ERRO de concordância nominal:

- (A) Eles têm menos chance, mas irão tentar.
- (B) Nós mesmos fizemos a conferência do material.
- (C) Será necessário a participação de todos.
- (D) Os relatórios seguiram anexos.

QUESTÃO 9

Assinale a alternativa em que NÃO ocorre redundância:

- (A) Ela já está fazendo o acabamento final.
- (B) Este é o setor que exporta para fora as mercadorias produzidas.
- (C) Este é o elo de ligação entre os processos.
- (D) Encarei o adversário e parti para a luta.

QUESTÃO 10

Relacione as assertivas com a figura de palavra ou de pensamento correspondente. Em seguida, assinale a alternativa com a ordem correta:

- I. Maria chorou rios de lágrimas quando perdeu o namorado.
- II. Veja os altos feitos destes rapazes: dilapidar os bens dos pais e envolver-se com drogas!
- III. Acostume-se com os espinhos de sua profissão.
- IV. Ficou branca como uma vela depois do susto que levou.

- () Comparação
() Hipérbole
() Ironia
() Metáfora

- (A) III, I, IV, II.
(B) IV, I, III, II.
(C) IV, I, II, III.
(D) III, II, IV, I.

MATEMÁTICA

QUESTÃO 11

Em grandes cidades podemos encontrar várias lavanderias; nelas encontramos máquinas de diferentes capacidades. Supondo que uma pessoa vai utilizar uma máquina com capacidade máxima de 12 kg e um total de 300 peças para lavar, e que o peso médio de cada peça é de 150 gramas, calcule a quantidade de lavagens, aproximadamente, que serão necessárias para lavar toda a roupa.

- (A) 3.
(B) 4.
(C) 5.
(D) 6.

QUESTÃO 12

Mosaico é uma expressão artística na qual o artista organiza pequenas peças coloridas e as cola sobre uma superfície, formando imagens. As peças a serem utilizadas podem ser pequenos fragmentos de pedras, como mármore, granito, pedaços de vidro, seixos, pedras semipreciosas e outros materiais. O termo mosaico é originário de “mosaicon”, que significa musa. Essa forma de arte já existe há milênios,

pois no Oriente, os sumérios, por volta de sete mil anos atrás, já revestiam pilastras com cones de argilas coloridas e fixadas em massa, formando uma decoração geométrica. Um mosaico também pode ser formado usando-se figuras planas, bidimensionais e tridimensionais. Observe os mosaicos a seguir:



Assinale a alternativa que contém o(s) mosaico(s) que apresenta(m) figura plana.

- (A) I.
(B) II.
(C) III.
(D) I e III.

QUESTÃO 13

Um time de vôlei é composto por 12 jogadores, incluindo o líbero. Veja a relação de jogadores com suas respectivas alturas no quadro abaixo:

Paulo	1,98 m	Pedro	1,97 m
João	2,03 m	Saulo	2,05 m
Carlos	1,95 m	Ricardo	2,02 m
César	2,01 m	Tadeu	1,98 m
Guilherme	2,00 m	Thiago	2,04 m
Victor	2,00 m	Valter	1,98 m

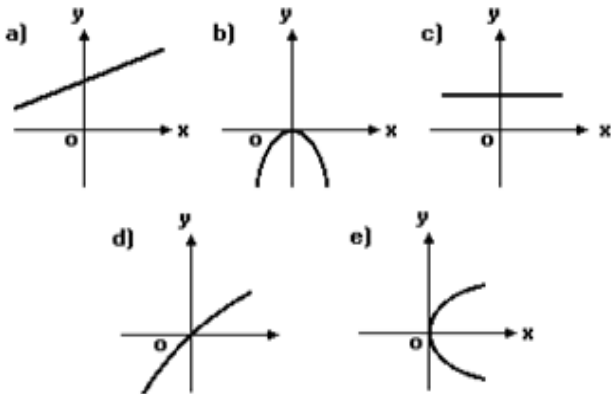
Assim:

- I. A média das alturas é de aproximadamente 2 metros.
 - II. A moda dessas alturas é de 1,98 metros.
 - III. A mediana dessas alturas é 1,98 metros.
- Observando essas afirmações, podemos concluir que estão corretas as alternativas:

- (A) I e II.
(B) I e III.
(C) II e III.
(D) I, II e III.

QUESTÃO 14

Qual dos gráficos abaixo melhor representa a função $y = -2x^2$?

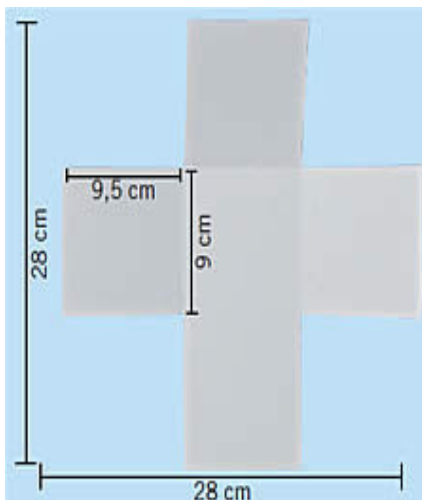


Fonte: diadamatematica.com

- (A) O gráfico da letra a.
 (B) O gráfico da letra b.
 (C) O gráfico da letra d.
 (D) O gráfico da letra e.

QUESTÃO 15

Uma professora de Artes irá confeccionar dados usando uma folha quadrada de lado 28 cm conforme ilustração abaixo. A medida de cada face do dado está indicada na figura sendo que os mesmos ficarão abertos na parte superior. Então, a quantidade de papel desperdiçado em metros quadrados na confecção de cada dado é de:



Fonte: artesdaluma.blogspot.

- (A) 0,0784
 (B) 0,06985
 (C) 0,04275
 (D) 0,03565.

QUESTÃO 16

Calcule os valores de cada determinante a seguir:

$$A = \begin{bmatrix} 2 & 5 \\ -3 & 4 \end{bmatrix} \quad B = \begin{bmatrix} -1 & 4 \\ 8 & 3 \end{bmatrix}$$

O valor de $(a + b)^2$ é igual a

- (A) -12.
 (B) 12.
 (C) 58.
 (D) 144.

QUESTÃO 17

Camila está participando de um bingo beneficente em sua cidade. Sabe-se que um bingo é composto de 75 pedras numeradas do 1 ao 75. Para ganhar o prêmio máximo, ela precisa que a próxima pedra sorteada seja a de número 42. Qual é a probabilidade de Camila ser a vencedora na próxima jogada, sabendo que já foram retiradas da cesta 37 pedras?

- (A) $1/38$.
 (B) $1/75$.
 (C) $38/42$.
 (D) $42/75$.

QUESTÃO 18

Uma pesquisa realizada sobre preferência musical entre o gênero sertanejo e o gênero pagode obteve o seguinte resultado: 80 pessoas gostam de sertanejo, 60 pessoas gostam de pagode e 30 pessoas curtem os dois gêneros. Então:

- I. Cento e dez pessoas responderam a essa pesquisa.
- II. Cinquenta pessoas curtem somente o gênero sertanejo.
- III. A razão entre o número de pessoas que curtem somente sertanejo em relação às que curtem somente pagode é de $5/3$.
- IV. A probabilidade de uma pessoa curtir ambos os gêneros é de $3/17$.

Analisando essas afirmações, conclui-se que estão corretas as afirmativas:

- (A) I e II.
 (B) I, II e III.
 (C) I, II e IV.

(D) I, II, III e IV.

QUESTÃO 19

Analise as afirmativas a seguir:

- I. O volume de um cubo de 6 cm de lado é de 216 cm^3 .
- II. As raízes da equação $x^2 + 6x + 9$ são 3 e -3.
- III. O $\log_2 64$ é igual a 6.
- IV. O número de anagramas da palavra gato é igual a 24.

Assim, podemos afirmar que estão corretas as alternativas:

- (A) I e II.
- (B) II e III.
- (C) I, III e IV.
- (D) II, III e IV.

QUESTÃO 20

Carlos deseja comprar um carro à vista até o final do ano, e para isso precisa guardar R\$ 20.000,00. Como faltam ainda 7 meses para o final do ano e ainda não possui todo esse dinheiro resolveu fazer uma aplicação em um banco. Veja algumas opções disponíveis:

- I. Depositar R\$ 17.500,00 a juros simples de 2% a.m.
- II. Depositar R\$ 16.450,00 a juros simples de 4,5% a.m.
- III. Depositar R\$ 14.000,00 a juros compostos de 3% a.m.
- IV. Depositar R\$ 16.100,00 a juros compostos de 3,5% a.m.

Em qual das opções Carlos deve aplicar o seu dinheiro?

- (A) A alternativa I.
- (B) A alternativa II.
- (C) A alternativa III.
- (D) A alternativa IV.

LEGISLAÇÃO/ CONHECIMENTOS GERAIS

QUESTÃO 21

Entre as competências atribuídas pela Constituição Federal, NÃO se encontra:

- (A) explorar, diretamente ou mediante autorização, concessão ou permissão, os serviços de radiodifusão sonora.
- (B) organizar e prestar, diretamente ou sob regime de concessão ou permissão, os serviços públicos de interesse local, incluído o de transporte coletivo, que tem caráter essencial.
- (C) prestar, com a cooperação técnica e financeira da União e do Estado, serviços de atendimento à saúde da população.
- (D) promover a proteção do patrimônio histórico-cultural local, observada a legislação e a ação fiscalizadora federal e estadual.

QUESTÃO 22

Segundo o Estatuto do Servidor Público de Água Doce, sobre posse e exercício, é correto afirmar que o prazo para posse é de:

- (A) 15 dias contados da publicação do ato de provimento, prorrogáveis por igual período a requerimento do interessado. Já o prazo para exercício é de 10 dias, contados da posse, sem previsão de prorrogação.
- (B) 15 dias contados da publicação do ato de provimento, prorrogáveis por igual período a requerimento do interessado. Já o prazo para exercício é de 15 dias, contados da posse, com previsão de prorrogação por pedido do interessado.
- (C) 15 dias contados da publicação do ato de provimento, prorrogáveis por igual período a requerimento do interessado. Já o prazo para exercício é de 15 dias, contados da posse, sem previsão de prorrogação.
- (D) 10 dias contados da publicação do ato de provimento, prorrogáveis por igual período a requerimento do interessado. Já o prazo para exercício é de 10 dias, contados da posse, sem previsão de prorrogação.

QUESTÃO 23

Segundo a Constituição Federal são obrigatórios, por iniciativa do Executivo,

- (A) o plano plurianual, as diretrizes orçamentárias e os orçamentos anuais por decreto.
- (B) o plano plurianual e os orçamentos anuais.
- (C) as diretrizes orçamentárias e os orçamentos anuais.
- (D) o plano plurianual, as diretrizes orçamentárias e os orçamentos anuais.

QUESTÃO 24

De acordo com a Lei de Licitações:

- (A) concurso é a modalidade de licitação entre quaisquer interessados que, na fase inicial de habilitação preliminar, comprovem possuir os requisitos mínimos de qualificação exigidos no edital para execução de seu objeto.
- (B) tomada de preços é a modalidade de licitação entre interessados devidamente cadastrados ou que atenderem a todas as condições exigidas para cadastramento até o terceiro dia anterior à data do recebimento das propostas, observada a necessária qualificação.
- (C) tomada de preço é a modalidade de licitação entre interessados do ramo pertinente ao seu objeto, cadastrados ou não, escolhidos e convidados em número mínimo de 3 (três) pela unidade administrativa, a qual afixará, em local apropriado, cópia do instrumento convocatório e o estenderá aos demais cadastrados na correspondente especialidade, que manifestarem seu interesse com antecedência de até 24 (vinte e quatro) horas da apresentação das propostas.
- (D) convite é a modalidade de licitação entre quaisquer interessados para escolha de trabalho técnico, científico ou artístico, mediante a instituição de prêmios ou remuneração aos vencedores, conforme critérios constantes de edital publicado na imprensa oficial, com antecedência mínima de 45 (quarenta e cinco) dias.

QUESTÃO 25

Para os efeitos da Lei de Responsabilidade Fiscal, entende-se como despesa total com pessoal o somatório dos gastos do ente da Federação:

- (A) com os ativos e os pensionistas, relativos a mandatos eletivos, cargos, funções ou empregos, civis, militares e de membros de Poder, com quaisquer espécies remuneratórias, como vencimentos e vantagens, fixas e variáveis, subsídios, proventos da aposentadoria, reformas e pensões, inclusive adicio-

nais, gratificações, horas extras e vantagens pessoais de qualquer natureza, sem os encargos sociais e contribuições recolhidas pelo ente às entidades de previdência.

- (B) com os ativos, os inativos e os pensionistas, relativos a mandatos eletivos, cargos, funções ou empregos, civis, militares e de membros de Poder, com quaisquer espécies remuneratórias, como vencimentos e vantagens, fixas e variáveis, subsídios, proventos da aposentadoria, reformas e pensões, inclusive adicionais, gratificações, horas extras e vantagens pessoais de qualquer natureza, bem como encargos sociais e contribuições recolhidas pelo ente às entidades de previdência.

- (C) com os ativos e os inativos, relativos a mandatos eletivos, cargos, funções ou empregos, civis, militares e de membros de Poder, com quaisquer espécies remuneratórias, como vencimentos e vantagens, fixas e variáveis, subsídios, proventos da aposentadoria, reformas e pensões, inclusive adicionais, gratificações, menos horas extras e vantagens pessoais de qualquer natureza, bem como encargos sociais e contribuições recolhidas pelo ente às entidades de previdência.

- (D) com os ativos, os inativos e os pensionistas, relativos a mandatos eletivos, cargos, funções ou empregos, civis, militares e de membros de Poder, com quaisquer espécies remuneratórias, como vencimentos e vantagens, apenas fixas, subsídios, proventos da aposentadoria, reformas e pensões, inclusive adicionais, gratificações, horas extras e vantagens pessoais de qualquer natureza, bem como encargos sociais e contribuições recolhidas pelo ente às entidades de previdência.

QUESTÃO 26

Segundo o Estatuto da Cidade, a política urbana tem por objetivo ordenar o pleno desenvolvimento das funções sociais da cidade e da propriedade urbana. NÃO faz parte das diretrizes gerais:

- (A) Garantia do direito a cidades sustentáveis, entendido como o direito à terra urbana, à moradia, ao saneamento ambiental, à infraestrutura urbana, ao transporte e aos serviços públicos, ao trabalho e ao lazer, para as presentes e as futuras gerações.
- (B) Adoção de padrões de produção e consumo de bens e serviços e de expansão urbana compatíveis com os limites da sustentabilidade ambiental, social e econômica do Município e do território sob sua área de influência.
- (C) Legislar sobre normas para a cooperação en-

tre a União, os Estados, o Distrito Federal e os Municípios em relação à política urbana, considerando-se o equilíbrio do desenvolvimento e do bem-estar em âmbito nacional.

(D) Audiência do Poder Público Municipal e da população interessada nos processos de implantação de empreendimentos ou atividades com efeitos potencialmente negativos sobre o meio ambiente natural ou construído, o conforto ou a segurança da população.

QUESTÃO 27

Conforme a Lei Orgânica de Água Doce, compete ao Município:

- (A) fixar horário de funcionamento dos estabelecimentos industriais, comerciais e de serviços.
- (B) estabelecer serviço público de entrega de correspondências.
- (C) outorgar concessão de rádio comunitária.
- (D) autorizar serviço de transporte intermunicipal.

QUESTÃO 28

Segundo a Lei Orgânica de Água Doce, compete privativamente ao Prefeito:

- (A) estabelecer, com o auxílio do Tribunal de Contas, a fiscalização financeira, orçamentária, operacional e patrimonial do Município, mediante controle externo e pelos sistemas de controle interno do Poder Executivo.
- (B) julgar as contas anuais do Município e apreciar os relatórios sobre a execução dos planos de Governo.
- (C) fiscalizar e controlar, diretamente, os atos do Poder Executivo, incluídos os da administração indireta e funcional.
- (D) editar medidas provisórias, na forma da Lei Orgânica.

QUESTÃO 29

Segundo o Estatuto do Servidor Público de Água Doce, assinale a alternativa correta:

- (A) Reversão é o retorno do servidor estável ao cargo anteriormente ocupado, decorrente de reintegração do anterior ocupante.
- (B) Recondução é o retorno à atividade do servidor aposentado por invalidez.

(C) Recondução é a reinvestidura do servidor estável no cargo anteriormente ocupado, ou no cargo resultante de sua transformação, quando invalidada, e sua demissão por decisão administrativa ou judicial.

(D) Readaptação é a investidura do servidor em cargo de atribuições e responsabilidades compatíveis com a limitação que tenha sofrido em sua capacidade física ou mental verificada em inspeção médica.

QUESTÃO 30

De acordo com o Estatuto do Servidor Público de Água Doce, assinale a alternativa correta:

- (A) Ao servidor convocado para o serviço militar, será concedida licença, na forma e condições previstas na legislação específica. Concluído o serviço militar, o servidor terá até 5 (cinco) dias para reassumir o exercício do cargo.
- (B) Poderá ser concedida licença ao servidor para acompanhar cônjuge ou companheiro que foi deslocado para outro ponto do território nacional, para o exterior ou para exercer mandato eletivo dos Poderes Executivo e Legislativo. A licença será por prazo indeterminado e sem remuneração.
- (C) Poderá ser concedida licença ao servidor por motivo de doença do cônjuge ou companheiro, padrasto ou madrasta, ascendente ou descendente, mediante comprovação por junta médica. A licença será sempre sem remuneração.
- (D) A critério da administração, poderá ser concedida licença ao servidor estável para o trato de assuntos particulares, pelo prazo de dois anos consecutivos, com remuneração reduzida pela metade.

CONHECIMENTOS ESPECÍFICOS

QUESTÃO 31

A brucelose é uma doença infectocontagiosa provocada por bactérias do gênero *Brucella* sp. Produz infecção característica nos animais, podendo infectar o homem. Sendo uma zoonose de distribuição universal, acarreta problemas sanitários importantes e prejuízos econômicos vultosos. Em relação à Brucelose, marque a alternativa com a afirmação correta:

(A) As principais manifestações nos animais, como mastites, sintomas nervosos, diarreia mucosanguinolenta e claudicação, contribuem para a diminuição nos índices zootécnicos dos rebanhos atingidos.

(B) As bactérias do gênero *Brucella* sp. são parasitas intracelulares facultativas, com morfologia de cocabacilos Gram-positivos, móveis; podem apresentar-se em cultivos primários com morfologia colonial lisa ou rugosa (rugosa estrita ou mucoide).

(C) As bactérias do gênero *Brucella*, apesar de permanecerem no ambiente, não se multiplicam nele; elas são medianamente sensíveis aos fatores ambientais. Entretanto, a resistência diminui quando aumentam a temperatura e a luz solar direta ou diminui a umidade.

(D) A transmissão pelo coito é considerada de grande importância entre bovinos e bubalinos. Na monta natural, o sêmen é depositado na vagina, onde não há defesas específicas que dificultem o processo de infecção pela *Brucella* sp.

QUESTÃO 32

A tuberculose causada pelo *Mycobacterium bovis* é uma zoonose de evolução crônica, que acomete principalmente bovinos e bubalinos. Caracteriza-se pelo desenvolvimento progressivo de lesões nodulares denominadas tubérculos, que podem se localizar em qualquer órgão ou tecido. Em relação à Tuberculose, marque a alternativa com a afirmação correta:

(A) O *Mycobacterium bovis* tem um amplo espectro de patogenicidade para as espécies domésticas e silvestres, principalmente bovinos e bubalinos, e pode participar da etiologia da tuberculose humana. A doença humana causada pelo *Mycobacterium bovis* é também denominada tuberculose zoonótica.

(B) No animal infectado, o *Mycobacterium bovis* é eliminado pelo ar expirado, pelas fezes e urina, pelo leite e outros fluidos corporais, dependendo dos órgãos afetados. A eliminação do *M. bovis* tem início depois do aparecimento dos sinais clínicos.

(C) Vacas com tuberculose genital transmitem a doença ao feto pela via transplacentária, sendo esta a principal forma de transmissão em rebanhos leiteiros. Pode ocorrer transmissão sexual nos casos de orquite e vaginite tuberculosa.

(D) Sendo uma doença de evolução aguda, os sinais clínicos são facilmente identificados em bovinos e bubalinos. Em estágios avançados, e dependendo da localização das lesões, os bovinos podem apresentar caquexia progressiva, hiperplasia de linfonodos superficiais e/ou profundos, dispneia, tosse, mastite e infertilidade, entre outros.

QUESTÃO 33

A raiva paralítica de bovinos foi diagnosticada pela primeira vez por Carini (1911) no Estado de Santa Catarina, quando corpúsculos de Negri foram identificados nos tecidos nervosos de cérebros de bovinos mortos por uma doença então misteriosa. Os agricultores da região acreditavam que a doença era causada pelos morcegos hematófagos, e Carini mencionou esse fato em seu artigo publicado no *Annales de L'Institut Pasteur de Paris*. Pesquisadores da época classificaram o relato de Carini como uma "fantasia tropical". Em 1916, Haupt e Rehaag, veterinários alemães contratados pelo governo catarinense, identificaram o vírus da Raiva no cérebro de morcegos hematófagos. Em relação à Raiva, marque a alternativa com a afirmação correta:

(A) O morcego *Desmodus rotundus* é o principal transmissor da raiva aos herbívoros, pois é a espécie de morcego hematófago mais abundante e tem nos herbívoros a sua maior fonte de alimento. Os herbívoros também podem, em raras situações, infectarem-se pela agressão de cães, gatos e outros animais silvestres raivosos.

(B) O vírus da raiva, usualmente de transmissão pelo contato direto, é muito resistente aos principais agentes químicos (éter, clorofórmio, sais minerais, ácidos e álcalis fortes), aos agentes físicos (calor, luz ultravioleta) e às condições ambientais, como dessecação, luminosidade e temperatura excessiva.

(C) Pode ocorrer a transmissão do vírus da raiva por meio do contato direto com sangue, leite, urina ou fezes de animais infectados, pois estes contêm grandes quantidades de vírus viáveis e com alta capacidade de desencadear a doença.

(D) A manipulação da carcaça de um animal raivoso não oferece risco à saúde humana, especialmente para os profissionais nos açougues, cozinheiros ou funcionários da indústria de transformação de carnes, visto que o vírus precisa ser inoculado para o desencadeamento da doença.

QUESTÃO 34

Em 1998, o Brasil proibiu fabricação, importação, comercialização e emprego de cloranfenicol em preparações farmacêuticas de uso veterinário, rações e aditivos de rações para animais cujos produtos sejam destinados à alimentação humana. Em 2003, seu uso foi proibido em todos os animais destinados à produção de alimentos. O principal problema encontrado na sua utilização foi:

- (A) choque hipovolêmico agudo.
- (B) cirrose hepática.
- (C) aplasia de medula óssea.
- (D) fortes reações alérgicas e/ou tóxicas.

QUESTÃO 35

As intoxicações alimentares bacterianas ocorrem quando um indivíduo consome alimentos contendo toxinas previamente produzidas durante o crescimento de colônias bacterianas nos alimentos. Geralmente, essas toxinas não possuem odor nem sabor e a intoxicação pode ocorrer mesmo que as bactérias produtoras não estejam mais presentes no alimento. São bactérias capazes de causar intoxicações e toxinfecções de origem alimentar em seres humanos, EXCETO:

- (A) *Clostridium botulinum*.
- (B) *Staphylococcus aureus*.
- (C) *Bacillus cereus*.
- (D) *Lactobacillus casei* Shirota.

QUESTÃO 36

O Pronaf é uma das principais políticas públicas do Brasil para o desenvolvimento da agropecuária nacional. Considerando essa afirmação, analise as afirmativas a seguir e marque a alternativa com a afirmação correta:

- (A) A sigla Pronaf significa Programa Nacional de Fortalecimento do Agronegócio Florestal.
- (B) O Pronaf foi criado em 2006, por meio do Decreto n. 1.946, com o objetivo de promover o desenvolvimento sustentável da agricultura familiar.
- (C) O Microcrédito Rural, integrante do Pronaf, é destinado aos agricultores de mais baixa renda e permite o financiamento das atividades agropecuárias e não agropecuárias, podendo os créditos cobrirem qualquer demanda que possa gerar renda para a família atendida.
- (D) O Programa financia apenas projetos individuais e que gerem renda aos agricultores familiares e assentados da reforma agrária. O programa possui as mais baixas taxas de juros dos financiamentos rurais. Também apresenta as menores taxas de inadimplência entre os sistemas de crédito do País.

QUESTÃO 37

A intoxicação por ureia ou por amônia é um processo agudo de intoxicação como resultado do catabolismo

de aminoácidos, ácidos nucleicos e de amônia endógena ou exógena da dieta. Em caso de intoxicação com ureia, o uso de vinagre (ácido acético 5%) no tratamento de ruminantes visa:

- (A) elevar o pH e hidrolisar a ureia.
- (B) baixar o pH e diminuir a hidrólise da ureia.
- (C) elevar o pH e diminuir a hidrólise da ureia.
- (D) baixar o pH e aumentar a hidrólise da ureia.

QUESTÃO 38

A saúde animal, numa visão ampliada, envolve questões relacionadas a enfermidades dos animais, saúde pública, controle dos riscos em toda a cadeia alimentar, assegurando a oferta de alimentos seguros e o bem-estar animal. Para assegurar a saúde animal, é necessária a existência de serviços veterinários bem estruturados, capacitados e aptos para detecção e adoção precoce das medidas de controle e erradicação das doenças. Considerando esses aspectos, qual das doenças de bovinos a seguir NÃO é de notificação obrigatória no Serviço Veterinário Oficial?

- (A) Febre Aftosa.
- (B) Papilomatose bovina.
- (C) Pleuropneumonia contagiosa bovina.
- (D) Encefalopatia espongiiforme bovina.

QUESTÃO 39

Epidemiologia animal é o estudo da doença e outros eventos relacionados à saúde em populações animais. Busca identificar as causas e os efeitos das doenças, investigando as formas pelas quais a infecção é transmitida e mantida. Portanto, é fundamental para a prevenção e o controle da doença em animais. Considerando esse conceito, marque a alternativa que contém a afirmativa correta:

- (A) Prevalência refere-se ao conjunto dos indivíduos que adquiriram doenças num dado intervalo de tempo.
- (B) Letalidade refere-se ao conjunto dos indivíduos que morreram num dado intervalo de tempo.
- (C) Incidência é o termo que em epidemiologia traduz a ideia da intensidade com que acontece a morbidade em uma população.
- (D) Mortalidade entende-se como o maior ou o menor poder que uma doença tem de provocar a morte dos animais.

QUESTÃO 40

A Leishmaniose Canina é uma doença grave e fatal nos cães, mas também pode ser transmitida a outros animais como aos roedores e ao homem (zoonose), tendo apresentado um crescimento muito significativo nos últimos anos. São manifestações clínicas da Leishmaniose Canina:

- (A) perda de apetite, corrimento ocular e nasal, diarreia, vômito e sintomas nervosos, dificuldade de respirar e febre.
- (B) apatia, perda de apetite, desidratação, febre, vômitos esporádicos ou profusos, diarreia severa (com ou sem sangue).
- (C) febre, apatia, inapetência, vômitos amarelo-esverdeados, diarreia e, em pequena porcentagem de cães, uma alteração ocular denominada “olho azul” (edema da córnea), reversível na maioria dos casos.
- (D) linfadenomegalia, caquexia, lesões cutâneas, onicogribose, anemia, hepato e esplenomegalia, aplasia de medula óssea, trombose, epistaxe, lesões oculares e poliartrites.