



CONCURSO PÚBLICO  
PREFEITURA MUNICIPAL DE ÁGUA DOCE  
EDITAL Nº 015/2014

**CADERNO DE PROVA  
ADMINISTRADOR EDUCACIONAL**

**LEIA COM ATENÇÃO AS  
ORIENTAÇÕES ABAIXO:**

- Você recebeu do fiscal de sala o material: caderno de prova e cartão-resposta.
- A prova terá duração de 3 (três) horas incluindo o tempo de preenchimento do CARTÃO-RESPOSTA.
- O prazo mínimo de permanência em sala é de 1 (uma) hora.
- Autorizado o início da prova, verifique se este caderno contém questões objetivas de língua portuguesa, matemática, conhecimentos gerais/legislação e conhecimentos específicos conforme edital. Verifique se o material está em ordem e se o seu nome, CPF, número de inscrição e cargo conferem com os que aparecem no CARTÃO-RESPOSTA. Caso contrário comunique imediatamente o fiscal.
- Todas as questões da prova são de múltipla escolha. Para cada uma das questões objetivas, são apresentadas quatro alternativas (A, B, C ou D) e somente uma corresponde à alternativa correta. Assinale **UMA RESPOSTA**: a marcação em mais de uma alternativa anula a questão, mesmo que uma das respostas esteja correta.
- No CARTÃO-RESPOSTA, a marcação das letras que correspondem às respostas corretas deve ser realizada com caneta esferográfica de tinta preta ou azul, de forma contínua e densa cobrindo todo o espaço compreendido pelos círculos. A Leitora Óptica é sensível a marcas escuras, portanto preencha os campos de marcação completamente. Exemplo:
  
- **CUIDADO COM O CARTÃO-RESPOSTA**: não risque, não amasse, não dobre, não suje, não molhe, pois ele é insubstituível.
  
- **SERÁ ELIMINADO DO CONCURSO PÚBLICO** o candidato que:

- a) durante a realização da prova utilizar, relógio, telefone celular, qualquer tipo de equipamento eletrônico ou fontes de consultas de qualquer espécie;
- b) se ausentar da sala de prova levando consigo o CADERNO DE PROVA e/ou o CARTÃO-RESPOSTA;
- c) se recusar a entregar o CADERNO DE PROVA e/ou CARTÃO-RESPOSTA, quando terminar o tempo estabelecido;
- d) manter ou tentar manter qualquer tipo de comunicação com outros candidatos.

- Os fiscais não estarão autorizados a emitir opinião, nem prestar esclarecimentos sobre o conteúdo das provas. Cabe, exclusivamente, ao candidato interpretar o enunciado da questão e decidir a resposta.

- Ao terminar a prova, entregue ao fiscal de sala o CADERNO DE PROVA E O CARTÃO-RESPOSTA. É permitido levar apenas o rascunho do gabarito que encontra-se na última página do caderno de prova.

- Após a realização da prova o candidato deverá imediatamente sair das instalações físicas do local da prova.

- Os últimos três candidatos deverão entregar simultaneamente o cartão resposta e o caderno de provas, em seguida assinarão juntamente com os fiscais de sala e um membro da Comissão de Acompanhamento do Concurso Público, o lacre dos envelopes, o verso de todos os cartões-respostas, a lista de presença e a Ata, na qual constará as ocorrências relativas à prova.

- Na hipótese de ocorrer anulação de questões, estas serão consideradas como respondidas corretamente por todos os candidatos.

- O gabarito da prova estará disponível em 11/01/2015, a partir das 17h, na página da Prefeitura Municipal de Água Doce/SC ([www.aguadoce.sc.gov.br](http://www.aguadoce.sc.gov.br)) e na página da Unoesc ([www.unoesc.edu.br](http://www.unoesc.edu.br)).

## LÍNGUA PORTUGUESA

### QUESTÃO 1

Assinale a alternativa que contém palavras grafadas de modo ERRADO:

- (A) Impecilho – feminino – engulir – mosquito
- (B) Monge – algema – sujeira – varejista
- (C) Ansiedade – diversão – exceção – discussão
- (D) Despesa – vizinho – deixar – chavear

### QUESTÃO 2

Assinale a frase correta quanto à coesão e à coerência:

- (A) Apesar de estar despreparado, saiu-se mal no concurso.
- (B) Já tenho muitos problemas. Por isso, traga-me os seus.
- (C) Como você não pode me ajudar, falarei com outro diretor.
- (D) Escreveu cuidadosamente a redação; por isso, cometeu muitos erros.

### QUESTÃO 3

Assinale o ERRO no emprego da vírgula:

- (A) Ontem à noite, decidimos fazer a reunião.
- (B) Estávamos certos, da nomeação.
- (C) Espero, senhor presidente, que participe da reunião.
- (D) Na verdade, só esperava uma coisa: que respondessem tudo.

### QUESTÃO 4

Assinale C para a assertiva correta e E para a errada quanto ao emprego de palavras ou expressões, considerando a norma padrão. Em seguida, assinale a alternativa que contém a sequência correta:

- ( ) Minha avó mal escuta o que falamos.
  - ( ) A penalidade foi mau aplicada.
  - ( ) A palestra veio de encontro aos meus anseios, o que foi muito bom.
  - ( ) Feliz, foi ao encontro dos seus familiares.
- (A) C, E, C, E.
  - (B) E, C, C, E.
  - (C) E, E, C, C.
  - (D) C, E, E, C.

### QUESTÃO 5

Assinale a alternativa INCORRETA quanto ao emprego da crase:

- (A) Ela comprou quadros à óleo.
- (B) Márcia precisou ir à farmácia durante a madrugada.
- (C) A reunião será das 14h às 15h.
- (D) Fomos à Bahia no fim de semana passado.

### QUESTÃO 6

Assinale a alternativa ERRADA quanto à colocação pronominal.

- (A) Quem me mandou estes documentos?
- (B) Vesti-me em 5 minutos.
- (C) Vender-te-ia a casa, se todos concordassem.
- (D) Nada compara-se ao amor de mãe.

### QUESTÃO 7

Assinale a alternativa COM ERRO de concordância verbal:

- (A) Faz quase dez anos que trabalho aqui.
- (B) Vão haver muitas manifestações no próximo mês.
- (C) Passava das nove horas quando ele chegou.
- (D) Choveu durante muitos dias.

### QUESTÃO 8

Assinale a alternativa COM ERRO de concordância nominal:

- (A) Eles têm menos chance, mas irão tentar.
- (B) Nós mesmos fizemos a conferência do material.
- (C) Será necessário a participação de todos.
- (D) Os relatórios seguiram anexos.

### QUESTÃO 9

Assinale a alternativa em que NÃO ocorre redundância:

- (A) Ela já está fazendo o acabamento final.
- (B) Este é o setor que exporta para fora as mercadorias produzidas.
- (C) Este é o elo de ligação entre os processos.
- (D) Encarei o adversário e parti para a luta.

### QUESTÃO 10

Relacione as assertivas com a figura de palavra ou de pensamento correspondente. Em seguida, assinale a alternativa com a ordem correta:

- I. Maria chorou rios de lágrimas quando perdeu o namorado.
- II. Veja os altos feitos destes rapazes: dilapidar os bens dos pais e envolver-se com drogas!
- III. Acostume-se com os espinhos de sua profissão.
- IV. Ficou branca como uma vela depois do susto que levou.

- ( ) Comparação  
( ) Hipérbole  
( ) Ironia  
( ) Metáfora

- (A) III, I, IV, II.  
(B) IV, I, III, II.  
(C) IV, I, II, III.  
(D) III, II, IV, I.

## MATEMÁTICA

### QUESTÃO 11

Em grandes cidades podemos encontrar várias lavanderias; nelas encontramos máquinas de diferentes capacidades. Supondo que uma pessoa vai utilizar uma máquina com capacidade máxima de 12 kg e um total de 300 peças para lavar, e que o peso médio de cada peça é de 150 gramas, calcule a quantidade de lavagens, aproximadamente, que serão necessárias para lavar toda a roupa.

- (A) 3.  
(B) 4.  
(C) 5.  
(D) 6.

### QUESTÃO 12

Mosaico é uma expressão artística na qual o artista organiza pequenas peças coloridas e as cola sobre uma superfície, formando imagens. As peças a serem utilizadas podem ser pequenos fragmentos de pedras, como mármore, granito, pedaços de vidro, seixos, pedras semipreciosas e outros materiais. O termo mosaico é originário de “mosaicon”, que significa musa. Essa forma de arte já existe há milênios,

pois no Oriente, os sumérios, por volta de sete mil anos atrás, já revestiam pilastras com cones de argilas coloridas e fixadas em massa, formando uma decoração geométrica. Um mosaico também pode ser formado usando-se figuras planas, bidimensionais e tridimensionais. Observe os mosaicos a seguir:



Assinale a alternativa que contém o(s) mosaico(s) que apresenta(m) figura plana.

- (A) I.  
(B) II.  
(C) III.  
(D) I e III.

### QUESTÃO 13

Um time de vôlei é composto por 12 jogadores, incluindo o líbero. Veja a relação de jogadores com suas respectivas alturas no quadro abaixo:

Paulo	1,98 m	Pedro	1,97 m
João	2,03 m	Saulo	2,05 m
Carlos	1,95 m	Ricardo	2,02 m
César	2,01 m	Tadeu	1,98 m
Guilherme	2,00 m	Thiago	2,04 m
Victor	2,00 m	Valter	1,98 m

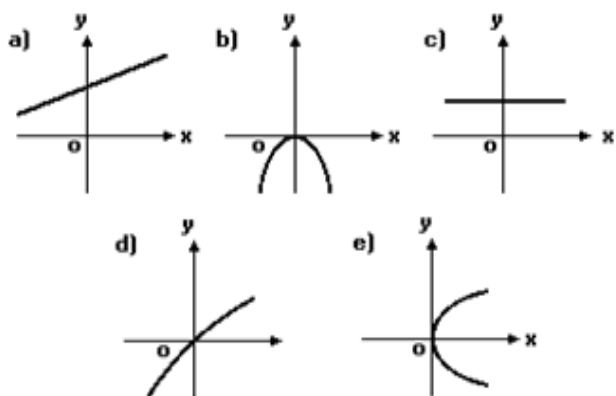
Assim:

- I. A média das alturas é de aproximadamente 2 metros.
  - II. A moda dessas alturas é de 1,98 metros.
  - III. A mediana dessas alturas é 1,98 metros.
- Observando essas afirmações, podemos concluir que estão corretas as alternativas:

- (A) I e II.  
(B) I e III.  
(C) II e III.  
(D) I, II e III.

**QUESTÃO 14**

Qual dos gráficos abaixo melhor representa a função  $y = -2x^2$ ?

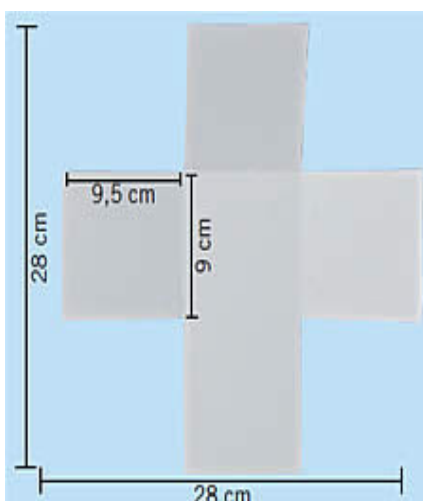


Fonte: diadamatematica.com

- (A) O gráfico da letra a.
- (B) O gráfico da letra b.
- (C) O gráfico da letra d.
- (D) O gráfico da letra e.

**QUESTÃO 15**

Uma professora de Artes irá confeccionar dados usando uma folha quadrada de lado 28 cm conforme ilustração abaixo. A medida de cada face do dado está indicada na figura sendo que os mesmos ficarão abertos na parte superior. Então, a quantidade de papel desperdiçado em metros quadrados na confecção de cada dado é de:



Fonte: artesdaluma.blogspot.

- (A) 0,0784
- (B) 0,06985
- (C) 0,04275
- (D) 0,03565.

**QUESTÃO 16**

Calcule os valores de cada determinante a seguir:

$$A = \begin{bmatrix} 2 & 5 \\ -3 & 4 \end{bmatrix} \quad B = \begin{bmatrix} -1 & 4 \\ 8 & 3 \end{bmatrix}$$

O valor de  $(a+b)^2$  é igual a

- (A) -12.
- (B) 12.
- (C) 58.
- (D) 144.

**QUESTÃO 17**

Camila está participando de um bingo beneficente em sua cidade. Sabe-se que um bingo é composto de 75 pedras numeradas do 1 ao 75. Para ganhar o prêmio máximo, ela precisa que a próxima pedra sorteada seja a de número 42. Qual é a probabilidade de Camila ser a vencedora na próxima jogada, sabendo que já foram retiradas da cesta 37 pedras?

- (A)  $1/38$ .
- (B)  $1/75$ .
- (C)  $38/42$ .
- (D)  $42/75$ .

**QUESTÃO 18**

Uma pesquisa realizada sobre preferência musical entre o gênero sertanejo e o gênero pagode obteve o seguinte resultado: 80 pessoas gostam de sertanejo, 60 pessoas gostam de pagode e 30 pessoas curtem os dois gêneros. Então:

- I. Cento e dez pessoas responderam a essa pesquisa.
- II. Cinquenta pessoas curtem somente o gênero sertanejo.
- III. A razão entre o número de pessoas que curtem somente sertanejo em relação às que curtem somente pagode é de  $5/3$ .
- IV. A probabilidade de uma pessoa curtir ambos os gêneros é de  $3/17$ .

Analisando essas afirmações, conclui-se que estão corretas as afirmativas:

## LEGISLAÇÃO/ CONHECIMENTOS GERAIS

- (A) I e II.
- (B) I, II e III.
- (C) I, II e IV.
- (D) I, II, III e IV.

### QUESTÃO 19

Analise as afirmativas a seguir:

- I. O volume de um cubo de 6 cm de lado é de  $216 \text{ cm}^3$ .
- II. As raízes da equação  $x^2 + 6x + 9$  são 3 e -3.
- III. O  $\log_2 64$  é igual a 6.
- IV. O número de anagramas da palavra gato é igual a 24.

Assim, podemos afirmar que estão corretas as alternativas:

- (A) I e II.
- (B) II e III.
- (C) I, III e IV.
- (D) II, III e IV.

### QUESTÃO 20

Carlos deseja comprar um carro à vista até o final do ano, e para isso precisa guardar R\$ 20.000,00. Como faltam ainda 7 meses para o final do ano e ainda não possui todo esse dinheiro resolveu fazer uma aplicação em um banco. Veja algumas opções disponíveis:

- I. Depositar R\$ 17.500,00 a juros simples de 2% a.m.
- II. Depositar R\$ 16.450,00 a juros simples de 4,5% a.m.
- III. Depositar R\$ 14.000,00 a juros compostos de 3% a.m.
- IV. Depositar R\$ 16.100,00 a juros compostos de 3,5% a.m.

Em qual das opções Carlos deve aplicar o seu dinheiro?

- (A) A alternativa I.
- (B) A alternativa II.
- (C) A alternativa III.
- (D) A alternativa IV.

### QUESTÃO 21

Entre as competências atribuídas pela Constituição Federal, NÃO se encontra:

- (A) explorar, diretamente ou mediante autorização, concessão ou permissão, os serviços de radiodifusão sonora.
- (B) organizar e prestar, diretamente ou sob regime de concessão ou permissão, os serviços públicos de interesse local, incluído o de transporte coletivo, que tem caráter essencial.
- (C) prestar, com a cooperação técnica e financeira da União e do Estado, serviços de atendimento à saúde da população.
- (D) promover a proteção do patrimônio histórico-cultural local, observada a legislação e a ação fiscalizadora federal e estadual.

### QUESTÃO 22

Segundo o Estatuto do Servidor Público de Água Doce, sobre posse e exercício, é correto afirmar que o prazo para posse é de:

- (A) 15 dias contados da publicação do ato de provimento, prorrogáveis por igual período a requerimento do interessado. Já o prazo para exercício é de 10 dias, contados da posse, sem previsão de prorrogação.
- (B) 15 dias contados da publicação do ato de provimento, prorrogáveis por igual período a requerimento do interessado. Já o prazo para exercício é de 15 dias, contados da posse, com previsão de prorrogação por pedido do interessado.
- (C) 15 dias contados da publicação do ato de provimento, prorrogáveis por igual período a requerimento do interessado. Já o prazo para exercício é de 15 dias, contados da posse, sem previsão de prorrogação.
- (D) 10 dias contados da publicação do ato de provimento, prorrogáveis por igual período a requerimento do interessado. Já o prazo para exercício é de 10 dias, contados da posse, sem previsão de prorrogação.

### QUESTÃO 23

Segundo a Constituição Federal são obrigatórios, por iniciativa do Executivo,

- (A) o plano plurianual, as diretrizes orçamentárias e os orçamentos anuais por decreto.
- (B) o plano plurianual e os orçamentos anuais.
- (C) as diretrizes orçamentárias e os orçamentos anuais.
- (D) o plano plurianual, as diretrizes orçamentárias e os orçamentos anuais.

### QUESTÃO 24

De acordo com a Lei de Licitações:

- (A) concurso é a modalidade de licitação entre quaisquer interessados que, na fase inicial de habilitação preliminar, comprovem possuir os requisitos mínimos de qualificação exigidos no edital para execução de seu objeto.
- (B) tomada de preços é a modalidade de licitação entre interessados devidamente cadastrados ou que atenderem a todas as condições exigidas para cadastramento até o terceiro dia anterior à data do recebimento das propostas, observada a necessária qualificação.
- (C) tomada de preço é a modalidade de licitação entre interessados do ramo pertinente ao seu objeto, cadastrados ou não, escolhidos e convidados em número mínimo de 3 (três) pela unidade administrativa, a qual afixará, em local apropriado, cópia do instrumento convocatório e o estenderá aos demais cadastrados na correspondente especialidade, que manifestarem seu interesse com antecedência de até 24 (vinte e quatro) horas da apresentação das propostas.
- (D) convite é a modalidade de licitação entre quaisquer interessados para escolha de trabalho técnico, científico ou artístico, mediante a instituição de prêmios ou remuneração aos vencedores, conforme critérios constantes de edital publicado na imprensa oficial, com antecedência mínima de 45 (quarenta e cinco) dias.

### QUESTÃO 25

Para os efeitos da Lei de Responsabilidade Fiscal, entende-se como despesa total com pessoal o somatório dos gastos do ente da Federação:

- (A) com os ativos e os pensionistas, relativos a mandatos eletivos, cargos, funções ou empregos, civis, militares e de membros de Poder, com quaisquer espécies remuneratórias, como vencimentos e vantagens, fixas e variáveis, subsídios, proventos da aposentadoria, reformas e pensões, inclusive adicio-

nais, gratificações, horas extras e vantagens pessoais de qualquer natureza, sem os encargos sociais e contribuições recolhidas pelo ente às entidades de previdência.

- (B) com os ativos, os inativos e os pensionistas, relativos a mandatos eletivos, cargos, funções ou empregos, civis, militares e de membros de Poder, com quaisquer espécies remuneratórias, como vencimentos e vantagens, fixas e variáveis, subsídios, proventos da aposentadoria, reformas e pensões, inclusive adicionais, gratificações, horas extras e vantagens pessoais de qualquer natureza, bem como encargos sociais e contribuições recolhidas pelo ente às entidades de previdência.

- (C) com os ativos e os inativos, relativos a mandatos eletivos, cargos, funções ou empregos, civis, militares e de membros de Poder, com quaisquer espécies remuneratórias, como vencimentos e vantagens, fixas e variáveis, subsídios, proventos da aposentadoria, reformas e pensões, inclusive adicionais, gratificações, menos horas extras e vantagens pessoais de qualquer natureza, bem como encargos sociais e contribuições recolhidas pelo ente às entidades de previdência.

- (D) com os ativos, os inativos e os pensionistas, relativos a mandatos eletivos, cargos, funções ou empregos, civis, militares e de membros de Poder, com quaisquer espécies remuneratórias, como vencimentos e vantagens, apenas fixas, subsídios, proventos da aposentadoria, reformas e pensões, inclusive adicionais, gratificações, horas extras e vantagens pessoais de qualquer natureza, bem como encargos sociais e contribuições recolhidas pelo ente às entidades de previdência.

### QUESTÃO 26

Segundo o Estatuto da Cidade, a política urbana tem por objetivo ordenar o pleno desenvolvimento das funções sociais da cidade e da propriedade urbana. NÃO faz parte das diretrizes gerais:

- (A) Garantia do direito a cidades sustentáveis, entendido como o direito à terra urbana, à moradia, ao saneamento ambiental, à infraestrutura urbana, ao transporte e aos serviços públicos, ao trabalho e ao lazer, para as presentes e as futuras gerações.
- (B) Adoção de padrões de produção e consumo de bens e serviços e de expansão urbana compatíveis com os limites da sustentabilidade ambiental, social e econômica do Município e do território sob sua área de influência.
- (C) Legislar sobre normas para a cooperação en-

tre a União, os Estados, o Distrito Federal e os Municípios em relação à política urbana, considerando-se o equilíbrio do desenvolvimento e do bem-estar em âmbito nacional.

(D) Audiência do Poder Público Municipal e da população interessada nos processos de implantação de empreendimentos ou atividades com efeitos potencialmente negativos sobre o meio ambiente natural ou construído, o conforto ou a segurança da população.

### QUESTÃO 27

Conforme a Lei Orgânica de Água Doce, compete ao Município:

- (A) fixar horário de funcionamento dos estabelecimentos industriais, comerciais e de serviços.
- (B) estabelecer serviço público de entrega de correspondências.
- (C) outorgar concessão de rádio comunitária.
- (D) autorizar serviço de transporte intermunicipal.

### QUESTÃO 28

Segundo a Lei Orgânica de Água Doce, compete privativamente ao Prefeito:

- (A) estabelecer, com o auxílio do Tribunal de Contas, a fiscalização financeira, orçamentária, operacional e patrimonial do Município, mediante controle externo e pelos sistemas de controle interno do Poder Executivo.
- (B) julgar as contas anuais do Município e apreciar os relatórios sobre a execução dos planos de Governo.
- (C) fiscalizar e controlar, diretamente, os atos do Poder Executivo, incluídos os da administração indireta e funcional.
- (D) editar medidas provisórias, na forma da Lei Orgânica.

### QUESTÃO 29

Segundo o Estatuto do Servidor Público de Água Doce, assinale a alternativa correta:

- (A) Reversão é o retorno do servidor estável ao cargo anteriormente ocupado, decorrente de reintegração do anterior ocupante.
- (B) Recondução é o retorno à atividade do servidor aposentado por invalidez.

(C) Recondução é a reinvestidura do servidor estável no cargo anteriormente ocupado, ou no cargo resultante de sua transformação, quando invalidada, e sua demissão por decisão administrativa ou judicial.

(D) Readaptação é a investidura do servidor em cargo de atribuições e responsabilidades compatíveis com a limitação que tenha sofrido em sua capacidade física ou mental verificada em inspeção médica.

### QUESTÃO 30

De acordo com o Estatuto do Servidor Público de Água Doce, assinale a alternativa correta:

(A) Ao servidor convocado para o serviço militar, será concedida licença, na forma e condições previstas na legislação específica. Concluído o serviço militar, o servidor terá até 5 (cinco) dias para reassumir o exercício do cargo.

(B) Poderá ser concedida licença ao servidor para acompanhar cônjuge ou companheiro que foi deslocado para outro ponto do território nacional, para o exterior ou para exercer mandato eletivo dos Poderes Executivo e Legislativo. A licença será por prazo indeterminado e sem remuneração.

(C) Poderá ser concedida licença ao servidor por motivo de doença do cônjuge ou companheiro, padrasto ou madrasta, ascendente ou descendente, mediante comprovação por junta médica. A licença será sempre sem remuneração.

(D) A critério da administração, poderá ser concedida licença ao servidor estável para o trato de assuntos particulares, pelo prazo de dois anos consecutivos, com remuneração reduzida pela metade.

## CONHECIMENTOS ESPECÍFICOS

### QUESTÃO 31

A Lei de Diretrizes e Bases da Educação Nacional (Lei n. 9394/96), no Título IV, trata da organização da Educação Nacional; os artigos 8º, 9º, 10, 11 e 12 referem-se às atribuições de cada esfera governamental. Relacione a primeira coluna (esfera governamental) com a segunda coluna (atribuição de sua competência):

- I. União.
- II. Estados.
- III. Municípios.

( ) Responsável pela oferta da educação infantil em

creches e pré-escolas, e com prioridade, o ensino fundamental, tendo permissão para atuar em outros níveis de ensino apenas quando as necessidades de sua área de competência tenham sido atendidas em sua plenitude.

( ) Assegura o processo nacional de avaliação do rendimento escolar no ensino fundamental, médio e superior, em colaboração com os sistemas de ensino, com o objetivo primordial de priorizar a melhoria da qualidade do ensino.

( ) Deve assegurar o Ensino Fundamental e oferecer, com prioridade, o ensino médio.

Considerando a sequência de cima para baixo, assinale a alternativa correta.

- (A) I, III, II.
- (B) I, II, III.
- (C) II, III, I.
- (D) III, I, II.

### QUESTÃO 32

O planejamento é um processo que exige organização, sistematização, previsão, decisão e outros aspectos, na pretensão de garantir a eficiência e a eficácia de uma ação, quer seja em um nível micro, quer seja em nível macro. O processo de planejamento está inserido em vários setores da vida social: planejamento urbano, planejamento econômico, planejamento habitacional, planejamento familiar, entre outros. Do ponto de vista educacional, o planejamento é um ato político-pedagógico, porque revela intenções e a intencionalidade, expõe o que se deseja realizar e o que se pretende atingir.

Em relação aos processos da dinâmica organizacional da escola, coloque V para as alternativas Verdadeiras e F para as alternativas Falsas.

( ) Planejamento, plano e projeto são termos característicos da prática autoritária, pois não permitem a flexibilidade e a consequente construção da autonomia.

( ) O plano de curso é um reflexo do planejamento escolar, dando visibilidade ao planejamento participativo, em que, por meio de ações descentralizadas, todos os segmentos da escola participam.

( ) Planejamento curricular corresponde ao processo de tomada de decisões sobre a dinâmica da ação escolar, orientando a educação.

As afirmativas são, respectivamente:

- (A) V, V e V.
- (B) V, V e F.
- (C) F, F e V.
- (D) F, F e F.

### QUESTÃO 33

Constituição Federal de 1988, Art. 205. “A educação, direito de todos e dever do Estado e da família, será promovida e incentivada com a colaboração da sociedade, visando ao pleno desenvolvimento da pessoa, seu preparo para o exercício da cidadania e sua qualificação para o trabalho.”

Em relação ao Art. 205 da Constituição Federal de 1988, analise as afirmativas a seguir.

- I. Na esfera do Poder Público, esse dever é uma atribuição repartida entre a União, o Distrito Federal, os Estados e os Municípios.
- II. A responsabilidade com a educação no âmbito da família se concretiza por meio de deveres, cabendo aos pais ou responsáveis matricular seus filhos na escola a partir da idade recomendada legalmente, além de acompanhar a frequência e o aproveitamento de suas crianças e adolescentes na escola.
- III. A educação é direito de todos e dever do Estado e da família.

Assinale a alternativa que contém a(s) afirmativa(s) correta(s).

- (A) III.
- (B) I.
- (C) II.
- (D) I, II e III.

### QUESTÃO 34

O Conselho Escolar pode ser visto como um mecanismo de gestão democrática da escola, pois ele se relaciona com os princípios da igualdade, da liberdade e do pluralismo, em razão da sua composição por diferentes segmentos da comunidade escolar em regime de paridade, assegurando o direito de manifestação de diversos pontos de vista e de diferentes opiniões. Como órgão consultivo e deliberativo, o Conselho deve tratar de problemas financeiros, administrativos e pedagógicos da escola, contribuindo com propostas e projetos da escola, visando a uma educação de qualidade. Nessa perspectiva, os conselhos escolares se convertem em foco de análise, enquanto canal de participação da comunidade na



gestão da escola pública.

Entre os princípios que devem nortear a educação escolar, contidas na Constituição Federal de 1988, em seu art. 206, assumidos no art. 3º da Lei n. 9394/96 (Lei de Diretrizes e Bases da Educação Nacional – LDB), consiste, explicitamente, a gestão democrática do ensino público, na forma desta Lei e da Legislação dos sistemas de ensino (Inciso VIII do art. 3º da LDB). Trata-se de enfrentar o desafio de constituir uma gestão democrática que contribua para o processo de construção de uma cidadania emancipadora, o que requer autonomia, participação, criação coletiva dos níveis de decisão e posicionamento críticos que combatam a ideia burocrática de hierarquia.

Os Conselhos Escolares no Brasil são formados, em sua maioria, por diretores, professores, funcionários e pais.

Assinale a alternativa INCORRETA:

- (A) Art. 3º da LDB n. 9394/96: determina a centralização da gestão do ensino público, como um dos princípios educacionais democráticos.
- (B) Art. 206 da Constituição Federal /88: estabelece a gestão democrática do ensino público, como um dos princípios educacionais.
- (C) Art. 14 da LDB n. 9394/96: determina a participação de todos os segmentos da unidade escolar na elaboração do projeto político pedagógico de todos os segmentos da unidade escolar na elaboração do projeto político pedagógico da mesma escola.
- (D) Art. 14 da LDB n. 9394/96: determina a participação da comunidade local e escolar nos Conselhos Escolares, como um dos princípios da gestão democrática.

### QUESTÃO 35

“A Administração da escola, a supervisão escolar e a orientação educacional se constituem em três áreas de atuação decisiva no processo educativo, tendo em vista sua posição de influência e liderança sobre todas as atividades desenvolvidas na escola. O clima emocional de trabalho, o estabelecimento de prioridades de ação, o tipo de relacionamento professores-professores, professores-alunos, escola-comunidade, dentre outros aspectos importantes da vida escolar, dependem, sobremaneira, da atuação dos elementos que ocupam aquelas posições.” (LÜCK, 2013, p. 7).

Uma das funções do administrador escolar, junto ao diretor e outros especialistas, é promover a discus-

são, com o coletivo da escola, em relação à distribuição e à aplicação dos recursos financeiros visando a um ensino de qualidade. O Fundo de Manutenção e Desenvolvimento da Educação Básica e de Valorização dos Profissionais da Educação (Fundeb) foi criado pela Emenda Constitucional n. 53/2006 e regulamentado pela Lei n. 11.494/2007 e pelo Decreto n. 6.253/2007, em substituição ao Fundo de Manutenção e Desenvolvimento do Ensino Fundamental e de Valorização do Magistério (Fundef), que vigorou de 1998 a 2006.

Sobre o referido Fundo, analise as afirmativas a seguir:

- I. é formado por recursos provenientes de algumas transferências de impostos (ICMS, IPI, Lei Kandir, Fundo de Participação dos Estados e Municípios) e o montante acumulado em cada Estado é distribuído às Secretarias da Educação, conforme o número de alunos matriculados no ensino fundamental.
- II. trata-se de uma política pública formulada pelo Governo Federal, que tem como objetivo garantir a universalização do ensino fundamental e a remuneração condigna do magistério.
- III. os recursos do Fundo são destinados somente ao ensino fundamental, não podendo ser aplicados em outros níveis de ensino.
- IV. na rede pública de ensino fundamental, os recursos do Fundeb não podem ser aplicados no ensino regular e nas modalidades de educação especial.

Assinale a alternativa que contém a(s) afirmativa(s) correta(s):

- (A) I, II e III .
- (B) II.
- (C) I, III e IV.
- (D) I, II, III e IV.

### QUESTÃO 36

A ideia de envolver a população no cotidiano escolar não é algo novo e tem legitimidade na própria LDB n. 9394/96, que estabelece que as escolas sejam organizadas e administradas seguindo princípios de gestão democrática. Lembramos que esse princípio aparece explicitamente pela primeira vez em textos constitucionais na Constituição de 1988, e que a década de 1980 foi um período marcado por importantes movimentos sociais na perspectiva de redemocratizar o país.

Sobre o processo escolar democrático pode-se afirmar que:

- (A) reduz-se ao ritual da eleição dos dirigentes escolares.
- (B) a comunidade escolar participa somente quando há eleições de dirigentes.
- (C) acontece somente quando a escola precisa aprovar um novo regimento escolar.
- (D) envolve a permanente formulação e implementação coletiva das metas, objetivos, estratégias e procedimentos da escola.

### QUESTÃO 37

O conceito de gestão educacional e organização escolar é de extrema relevância, à medida que se deseje uma escola que atenda às atuais exigências da vida social: formar cidadãos, oferecendo ainda possibilidades de apreensão de competências e habilidades necessárias e facilitadoras da inserção social. A gestão escolar participativa e sua organização são um dos campos mais complexos da moderna teoria geral da administração, envolvendo diversos conceitos, técnicas, experiências práticas e um profundo conteúdo filosófico (LÜCK, 2007).

Um Administrador Escolar incorre em atentado à moralidade no âmbito da Administração Pública quando:

- (A) libera atestados funcionais aos servidores que necessitem dessa declaração para qualquer finalidade.
- (B) designa parente de primeiro grau, sem concurso público, para cargos em comissão e funções gratificadas para cuidar do caixa escolar da unidade em que trabalha e é responsável legal.
- (C) providencia junto à secretaria escolar transferências de alunos que se mudaram para outras cidades e carecem de regulamentação da sua vida escolar.
- (D) fiscaliza e controla o estoque da merenda escolar, posicionando-se contrário ao desperdício da mesma junto às gestões escolares.

### QUESTÃO 38

Um Administrador Escolar, em suas ações e propostas escolares, deve considerar as diferentes fases do desenvolvimento humano e suas peculiaridades em relação ao processo educativo. Saberá, pois, que a concepção ambientalista confere importância ao

ambiente no que se refere ao desenvolvimento humano.

Assim, o homem é concebido como:

- (A) um ser que constrói o seu conhecimento pela sua interação com o meio.
- (B) um ser que reflete a condição social, econômica e cultural em que vive.
- (C) um ser que se fundamenta nas relações sociais entre os indivíduos e o mundo exterior.
- (D) um ser dinâmico, que desenvolve suas características em razão das condições presentes no meio em que se encontra.

### QUESTÃO 39

Com a Lei de Diretrizes e Bases da Educação Nacional (1996), a educação brasileira adota novos paradigmas que:

- (A) apoiam as eleições de dirigentes escolares sem a participação da comunidade escolar.
- (B) preconizam avaliações nacionais obrigatórias a cada trimestre letivo.
- (C) valorizam a adoção de práticas pedagógicas punitivas aos alunos indisciplinados.
- (D) valorizam a descentralização administrativa e a autonomia responsável da escola.

### QUESTÃO 40

Para a melhoria da qualidade do ensino público é imprescindível que a escola assuma novas características, entre outras, com bons equipamentos e recursos didático-pedagógicos, bem como com recursos humanos qualificados.

Nesse contexto, cabe ao administrador escolar:

- (A) coordenar e articular, anualmente, a elaboração e a reelaboração de dados da comunidade escolar, informando ao Conselho Municipal da Educação a situação socioeconômica e familiar dos alunos, como base para a aquisição e distribuição dos recursos didático-pedagógicos para as escolas.
- (B) organizar um cronograma de uso dos equipamentos e materiais didático-pedagógicos disponíveis na escola, agendar aulas de internet e dar formação aos profissionais do quadro funcional da unidade escolar.
- (C) juntamente com a direção e outros especialistas em assuntos educacionais, organizar, distribuir,

socializar e disponibilizar os recursos materiais existentes, bem como intervir na viabilização do acesso às novas tecnologias, investir na aquisição de acervo, prover um espaço amplo e mobiliado para o trabalho pedagógico, além de oportunizar a formação e a valorização permanente de seus recursos humanos.

(D) promover eventos somente com o fim de arrecadar fundos para equipar as escolas com recursos tecnológicos para o uso de alunos cujas famílias não lhes possam disponibilizar o acesso a esses meios.