



**CONCURSO PÚBLICO**  
PREFEITURA MUNICIPAL DE CATANDUVAS - SC

**EDITAL Nº 003/2016**

**CADERNO DE PROVAS**  
**PSICÓLOGO**

---

ASSINATURA DO CANDIDATO

Execução:





**CONCURSO PÚBLICO PREFEITURA MUNICIPAL DE CATANDUVAS - SC**  
**CADERNO DE PROVAS DE CONHECIMENTOS GERAIS E ESPECÍFICOS**

**PSICÓLOGO**

**ORIENTAÇÕES GERAIS**

LEIA COM ATENÇÃO AS ORIENTAÇÕES A SEGUIR:

- Você recebeu do fiscal de sala o material: caderno de provas e cartão-resposta.
- A prova terá duração de 3 (três) horas, incluindo o tempo de preenchimento do CARTÃO-RESPOSTA.
- O prazo mínimo de permanência em sala é de 1 (uma) hora.
- Autorizado o início da prova, verifique se este caderno contém questões objetivas de conhecimentos específicos, conforme solicitado no ato da inscrição, e questões de conhecimentos gerais, matemática e língua portuguesa. Verifique se o material está em ordem, e se o seu nome, CPF e número de inscrição conferem com os que aparecem no CARTÃO-RESPOSTA. Caso contrário, comunique imediatamente o fiscal.
- Ao terminar a conferência do Caderno de Provas, caso esteja incompleto ou tenha defeito, solicite ao fiscal de sala que o substitua, não cabendo reclamações posteriores nesse sentido. O candidato deverá verificar, ainda, se o cargo em que se inscreveu se encontra devidamente identificado no Caderno de Provas.
- Todas as questões da prova são de múltipla escolha. Para cada uma das questões objetivas, são apresentadas quatro alternativas (A, B, C, D) e somente uma delas corresponde à alternativa correta. Assinale UMA RESPOSTA; a marcação em mais de uma alternativa anula a questão, mesmo que uma das respostas esteja correta.
- No CARTÃO-RESPOSTA, a marcação das letras que correspondem às respostas corretas deve ser realizada com caneta esferográfica de tinta preta ou azul, de forma contínua e densa, cobrindo todo o espaço compreendido pelos círculos. A leitora óptica é sensível a marcas escuras, portanto, preencha os campos de marcação completamente. Exemplo: ●
- O preenchimento do CARTÃO-RESPOSTA é de inteira responsabilidade do candidato. Em hipótese alguma haverá substituição dele por erro do candidato.
- Não serão computadas questões não respondidas nem questões que contenham mais de uma resposta (mesmo que uma delas esteja correta), emenda ou rasura, ainda que legível.
- CUIDADO COM O CARTÃO-RESPOSTA: não risque, não amasse, não dobre, não suje, pois ele é insubstituível.
- SERÁ ELIMINADO DO PROCESSO SELETIVO o candidato que, durante a realização das provas:
  - a) retirar-se do recinto da prova, durante sua realização, sem a devida autorização;
  - b) for surpreendido dando e/ou recebendo auxílio para a execução de quaisquer questões/itens das provas;
  - c) usar ou tentar usar meios fraudulentos e/ou ilegais para a sua realização;
  - d) utilizar-se de régua de cálculo, livros, calculadoras e/ou equipamento similar, dicionário, notas e/ou impressos que não forem expressamente permitidos, gravador, receptor e/ou *paggers*, e/ou se comunicar com outro candidato;
  - e) faltar com a devida cortesia para com qualquer membro da equipe de aplicação das provas, autoridades presentes e/ou outros candidatos;
  - f) fizer anotação de informações relativas às suas respostas em qualquer outro meio que não o permitido neste Edital;
  - g) descumprir as instruções contidas no Caderno de Provas e no Cartão de Respostas;
  - h) recusar-se a entregar o Caderno de Provas e o Cartão de Respostas ao término do tempo destinado à sua realização;
  - i) ausentar-se da sala, a qualquer tempo, portando o Cartão de Respostas;
  - j) não permitir a coleta de sua assinatura ou não atender ao procedimento de coletar sua impressão digital;
  - k) perturbar, de qualquer modo, a ordem dos trabalhos, incorrendo em comportamento indevido;
  - l) for surpreendido portando ou fazendo uso de aparelho celular e/ou quaisquer aparelhos eletrônicos durante a realização das provas, mesmo que o aparelho esteja desligado.
- Não será permitida, também, ao candidato, a utilização de telefone celular ao final das provas, enquanto estiver dentro da unidade de aplicação destas.
- Os fiscais não estarão autorizados a emitir opinião nem a prestar esclarecimentos sobre o conteúdo das provas. Cabe, exclusivamente, ao candidato interpretar o enunciado da questão e decidir a resposta.
- Ao terminar a prova, entregue ao fiscal de sala o CADERNO DE PROVA e o CARTÃO-RESPOSTA. Está permitido levar apenas o rascunho do gabarito que se encontra na última página do caderno de prova.
- Após a realização da prova o candidato deverá imediatamente sair das instalações físicas do local da prova, não lhe sendo mais permitido o ingresso aos sanitários.
- Os três últimos candidatos permanecem em sala, pois deverão entregar as provas simultaneamente.
- Se do exame de recursos resultar anulação de item integrante de prova, a pontuação correspondente a esse item será atribuída a todos os candidatos, independentemente de terem recorrido.
- O gabarito preliminar da prova estará disponível em 06/03/2016, a partir das 17h, na página da Prefeitura Municipal de Catanduvas (<http://www.catanduvas.sc.gov.br>) e na página da Unoesc (<http://unoesc.edu.br/>).

**LÍNGUA PORTUGUESA****QUESTÃO 1**

A alternativa em que **NÃO** se observa a concordância conforme regra gramatical é:

- (A) O furor e a raiva santa tomou conta do conselheiro.
- (B) Os livros para o vestibular já foram selecionados.
- (C) Havia bastantes razões para confiarmos.
- (D) Remeto-lhes anexas as certidões.

**QUESTÃO 2**

Analise o fragmento a seguir:

Levantou-se, bebeu um gole na cabaça. A água fria, batendo no estômago limpo, deu-lhe uma pancada dolorosa. E novamente estendido de ilharga, inutilmente procurou dormir. A rede de Cordulina tentava um balanço para enganar o menino – pobrezinho! O peito estava seco como uma sola velha! – gemia, estalando mais, nos rasgões.

Fonte: <<http://brasilecola.uol.com.br/literatura/rachel-queiroz.htm>>.

Na frase: “A água fria, batendo no estômago limpo, deu-lhe uma pancada dolorosa”, o pronome em destaque, de acordo com a colocação pronominal, é:

- (A) mesóclise.
- (B) próclise.
- (C) ênclise.
- (D) paráfrase.

**QUESTÃO 3**

A alternativa em que o pronome oblíquo **O** está empregado **INDEVIDAMENTE** na frase, é:

- (A) A presidente o viu.
- (B) A presidente o convidou.
- (C) A presidente o agradeceu.
- (D) A presidente o parabenizou.

**QUESTÃO 4**

Analise o período a seguir: *Ela pode ser aprovada, se estudar com dedicação.*

A parte grifada expressa uma relação semântica de:

- (A) condição.
- (B) oposição.
- (C) causa.
- (D) fim.

**QUESTÃO 5**

Leia o seguinte texto:

Amor é fogo que arde sem se ver,  
é ferida que dói, e não se sente;  
é um contentamento descontente,  
é dor que desatina sem doer.

(Luís Vaz de Camões)

A expressão grifada exemplifica o uso da seguinte figura de linguagem:

- (A) Metáfora.
- (B) Pleonasma.
- (C) Eufemismo.
- (D) Metonímia.

**QUESTÃO 6**

Considere o período composto:

“O amor é difícil, **mas** pode luzir em qualquer ponto da cidade.”

(Ferreira Gullar)

A alternativa que classifica de forma adequada esse período é:

- (A) É um período composto por subordinação em que as orações são substantivas subjetivas.
- (B) É um período composto por coordenação em que a última oração coordenada é adversativa.
- (C) É um período composto por coordenação em que as orações são coordenadas aditivas.
- (D) Nenhuma das alternativas estão corretas.

**QUESTÃO 7**

A série em que se observa a mesma regra de acentuação da palavra sublinhada no segmento: “A simplicidade de carácter é o resultado natural de profundo raciocínio” é:

- (A) Zíper – flúor – troféu.
- (B) potências – armazém – herói.
- (C) itens – rubéola – café.
- (D) têxtil – níquel – néctar.

**QUESTÃO 8**

Analise o fragmento a seguir:

Algum tempo hesitei se devia abrir estas memórias pelo princípio ou pelo fim, isto é, se poria em primeiro lugar o meu nascimento ou a minha morte. Suposto o uso vulgar seja começar pelo nascimento, duas considerações me levaram a adotar diferente método: a primeira é que eu não sou propriamente um autor defunto, mas um defunto autor, para quem a campa foi outro berço; a segunda é que o escrito ficaria assim mais galante e mais novo. Moisés, que também contou a sua morte, não a pôs no introito, mas no cabo: diferença radical entre este livro e o Pentateuco.

(Machado de Assis, in *Memórias Póstumas de Brás Cubas*)

Assinale a alternativa que apresenta o sinônimo correto para a expressão “no introito” na seguinte passagem: “Moisés, que também contou a sua morte, não a pôs no *introito*, mas no cabo: diferença radical entre este livro e o Pentateuco”.

- (A) no final.
- (B) no decorrer.
- (C) no desfecho.
- (D) na introdução.

**QUESTÃO 9**

“Imigrante” é um substantivo uniforme comum de dois gêneros. Assinale a alternativa em que o substantivo se classifica da mesma forma:

- (A) Patriota.
- (B) Criança.
- (C) Cônjuge.
- (D) Ídolo.

**QUESTÃO 10**

Assinale a alternativa em que a divisão silábica de todas as palavras está correta:

- (A) fe-li-ci-da-de – zeu-g-ma – su-ssur-ro.
- (B) sub-me-ter – sa-guões – ab-so-lu-to.
- (C) i-guais – a-tual-men-te – noi-te.
- (D) co-lé-gio – pror-ro-gar – e-ni-g-ma.

**MATEMÁTICA****QUESTÃO 11**

O quadragésimo número par depois do ano referido na revista abaixo é:

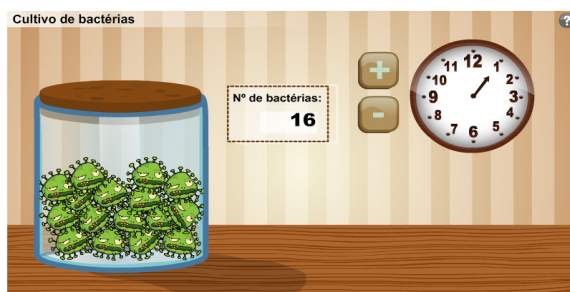


Fonte: <<http://exame.abril.com.br/seu-dinheiro/carros/tabela-de-precos/>>.

- (A) 2036.
- (B) 2056.
- (C) 2076.
- (D) 2096.

**QUESTÃO 12**

Uma população de bactérias aumenta 50% de seu valor total a cada hora. Se no início da contagem havia 16 bactérias, conforme figura a seguir, então, o número de bactérias quando o ponteiro do relógio estiver no número 5 será de:

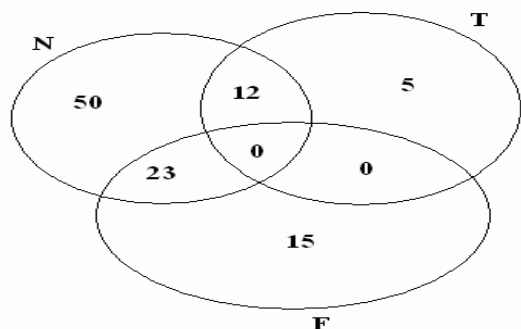


Fonte: <<https://allinepontes.wordpress.com/tag/simulador-bacterias/>>.

- (A) 54.
- (B) 81.
- (C) 128.
- (D) 256.

**QUESTÃO 13**

Observe atentamente os conjuntos a seguir:



Fonte: <<http://cadernodigital102.blogspot.com.br/2011/02/problemas-com-conjuntos-3.html>>.

Qual é o número que representa a operação  $N \cap T$ ?

- (A) 50.
- (B) 23.
- (C) 15.
- (D) 12.

**QUESTÃO 14**

O xadrez é um maravilhoso jogo de estratégia e cheio de regras, no qual cada peça tem um tipo de movimento em particular. O cavalo, uma das peças do xadrez, faz seu movimento de captura em "L", conforme demonstrações na Figura 1.

Figura 1

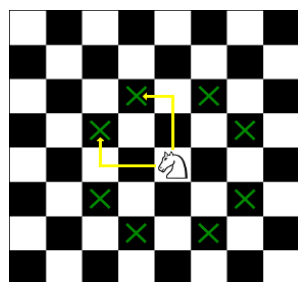
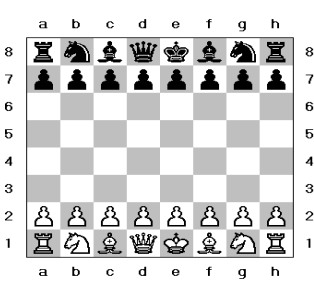


Figura 2



Quantos movimentos (no mínimo) seriam necessários para o cavalo branco da posição B1 da Figura 2 capturar o cavalo preto da posição G8, sabendo que o cavalo branco não seria capturado e o cavalo preto não mudaria de posição?

- (A) 3.
- (B) 4.
- (C) 5.
- (D) 6.

**QUESTÃO 15**

A distância entre um cachorro e uma lebre é de 200 metros. O cachorro percorre 8 m/s, enquanto a lebre percorre 5 m/s. Assim, depois de quantos minutos o cachorro alcançará a lebre?



Fonte: <<http://www.matematiques.com.br/conteudo.php?id=315>>.

- (A) 5.
- (B) 6.
- (C) 8.
- (D) 10.

**CONHECIMENTOS GERAIS**

**QUESTÃO 16**

Fazem limite com Catanduvas:

- (A) Joaçaba, Jaborá, Irani, Vargem Bonita e Água Doce.
- (B) Joaçaba, Jaborá, Irani, Vargem Bonita e Luzerna.
- (C) Joaçaba, Ponte Serrada, Irani, Vargem Bonita e Água Doce.
- (D) Jaborá, Irani, Luzerna, Vargem Bonita e Água Doce.

**QUESTÃO 17**

A origem do nome Catanduvas é:

- (A) indígena da língua Xockleng.
- (B) indígena da língua Tupi.
- (C) de origem italiana.
- (D) de origem alemã.

**QUESTÃO 18**

**A população de Catanduvás, segundo o Instituto Brasileiro de Geografia e Estatística (IBGE), em 2010, era de:**

- (A) 15.250.
- (B) 9.555.
- (C) 5.650.
- (D) 8.150.

**QUESTÃO 19**

**Segundo o Estatuto do Servidor Público de Catanduvás, as formas de provimento em cargo público são:**

- (A) nomeação, promoção, readaptação, reversão, aproveitamento, reintegração e recondução.
- (B) nomeação, indicação, readaptação, reversão, aproveitamento, reintegração e recondução.
- (C) nomeação, promoção, readaptação, revisão, aproveitamento, reintegração e recondução.
- (D) nomeação, promoção, comissão, reversão, aproveitamento, reintegração e recondução.

**QUESTÃO 20**

**Conforme o Estatuto do Servidor Público de Catanduvás, assinale a alternativa correta:**

- (A) A posse em cargo público dependerá de prévia inspeção médica oficial.
- (B) A aprovação em concurso público gerará direito à nomeação, que deverá ocorrer até o limite máximo de tempo de validade do concurso.
- (C) Não há previsão de realização de provas práticas.
- (D) A posse ocorrerá no prazo máximo de 45 dias, prorrogável uma única vez.

**QUESTÃO 21**

**Segundo o Estatuto do Servidor Público de Catanduvás, sobre exoneração, assinale a alternativa correta:**

- (A) Poderá ocorrer em virtude de sentença judicial, mesmo que pendente recurso ao Supremo Tribunal Federal.
- (B) Não há previsão de ocorrer a pedido do servidor.
- (C) Poderá ocorrer em razão de procedimento de avaliação periódica de desempenho e eficiência, assegurada, ao servidor, ampla defesa.
- (D) Poderá ocorrer por decisão do Prefeito, desde que ouvida a Secretaria na qual esteja lotado o servidor.

**QUESTÃO 22**

**De acordo com o Estatuto do Servidor Público de Catanduvás, além do vencimento e das vantagens previstas na referida lei, será deferido(a) aos servidores, entre outros:**

- (A) auxílio moradia para os que não possuem residência própria.
- (B) cesta básica para aqueles que têm a remuneração igual ao salário mínimo.
- (C) participação nos lucros para quem estiver lotado em empresa pública municipal.
- (D) adicional pela prestação de serviços extraordinários.

**QUESTÃO 23**

**Segundo o Estatuto do Servidor Público de Catanduvás, referente à licença, assinale a alternativa correta:**

- (A) A licença para atividade política será deferida pelo Prefeito, após autorização da Câmara de Vereadores, a qual será sem remuneração.
- (B) A licença para tratar de assuntos particulares poderá ser concedida ao servidor ocupante de cargo efetivo que já seja estável, pelo prazo de até dois anos, mantendo-se metade do valor da remuneração.
- (C) A licença para tratamento médico será precedida por atestado médico, quando inferior a 15 dias; se superior a tal prazo, deverá seguir as normas aplicadas ao Regime Geral de Previdência Social.
- (D) Não há previsão no Estatuto de licença para capacitação ou desempenho de mandato classista.

**QUESTÃO 24**

**Conforme a Lei Orgânica de Catanduvas, assinale a alternativa correta referente à disciplina dos bens públicos:**

- (A) A doação de bens públicos será efetuada por decreto do Prefeito, dispensada a autorização legislativa, quando para interesse social.
- (B) Consideram-se bens de uso especial, os edifícios ou terrenos aplicados ao serviço municipal.
- (C) O uso de bens municipais, por terceiros, poderá ser feito mediante autorização do Prefeito, independente de aprovação da Câmara de Vereadores, se o prazo for inferior a um ano.
- (D) A alienação de bens imóveis do Município e de suas autarquias, será sempre precedida de avaliação, sendo dispensada a aprovação legislativa quando o imóvel for de baixo valor.

**QUESTÃO 25**

**Segundo a Lei Orgânica de Catanduvas, referente às finanças públicas, assinale a alternativa correta:**

- (A) As despesas com pessoal ativo e inativo do Município, inclusive encargos sociais, não poderão exceder ao limite de noventa por cento das suas receitas correntes.
- (B) A lei orçamentária anual disporá sobre as alterações na legislação tributária.
- (C) A lei orçamentária anual não poderá dispor sobre matéria estranha à previsão de receita e fixação de despesas, sendo proibida, inclusive, a inclusão de autorização para a contratação de operações de crédito por antecipação de receita.
- (D) É vedado iniciar investimento, cuja execução ultrapasse o exercício financeiro sem prévia inclusão no plano plurianual ou sem lei que autorize a inclusão.

**CONHECIMENTOS ESPECÍFICOS****QUESTÃO 26**

Em relação à doença mental e aos conceitos de normalidade, a Antipsiquiatria, de modo mais radical, e a Psicologia Social denunciaram a manipulação do saber científico, os conceitos de normalidade implícitos na teoria e, principalmente, nas formas de tratamento da loucura. Segundo Foucault (2002), “[...] a doença só tem realidade e valor de doença no interior de uma cultura que a reconhece como tal.” Em relação a esse texto, assinale a alternativa correta:

- (A) A doença mental é uma construção da sociedade, isto é, a doença mental existe em si, não sendo uma ideia construída.
- (B) A Psiquiatria Social ou a Psiquiatria alternativa, embora questionem as abordagens clássicas da doença mental, não negam que a doença exista.
- (C) A Psicologia Social traz a concepção de que é o indivíduo que causa a doença mental e busca nele e em seu interior os desencadeadores de seu comportamento atual.
- (D) Os fatores desencadeadores ou determinantes do sofrimento imenso do indivíduo ou de suas doenças independem da estrutura familiar, violência urbana, condições de trabalho, formas de lazer ou sistema educacional.

**QUESTÃO 27**

Em relação à Promoção da Saúde Mental, assinale a alternativa **INCORRETA**:

- (A) Procura-se, então, interferir naquelas condições específicas que podem produzir o aparecimento de distúrbios psiquiátricos.
- (B) Em decorrência de transtornos mentais, muitos acabam cometendo suicídio, ato que abala muito as pessoas próximas ao indivíduo que cometeu o ato. É como se esse ato denunciasse o fracasso do investimento social que foi feito no indivíduo, que nega de forma radical tudo isso e aponta o fracasso de seus grupos.
- (C) Falar em doença implica falar em cura; a cura em caso de doença mental não varia conforme a teoria ou modelo explicativo usado como referencial e, dessa forma, pode ser centrada no medicamento, no eletrochoque, na hospitalização e na psicoterapia.
- (D) A prevenção implica sempre ações localizadas no meio social.

**QUESTÃO 28**

De acordo com o CID-10 – F41.1, como em outros transtornos ansiosos, os sintomas dominantes são altamente variáveis, mas queixas de sentimentos contínuos de nervosismo, tremores, tensão muscular, sudorese, sensação de cabeça leve, palpitações, tonturas e desconforto epigástricos são comuns. Medos que ele(a) mesmo(a) ou um parente irá brevemente adoecer ou sofrer um acidente são frequentemente expressados, com uma variedade de outras preocupações e pressentimentos. Assinale a alternativa que corresponde ao enunciado:

- (A) Transtorno do Pânico.
- (B) Transtorno de Personalidade Antissocial.
- (C) Transtorno de Ansiedade Generalizada.
- (D) Transtornos Afetivos Bipolares.

**QUESTÃO 29**

Segundo o CID-10 – F42, em relação aos Transtornos Obsessivos Compulsivos, o aspecto essencial desse transtorno são os pensamentos obsessivos ou atos compulsivos recorrentes. Pensamentos obsessivos são ideias, imagens ou impulsos que entram na mente do indivíduo repetidamente de uma forma estereotipada. Eles são quase invariavelmente angustiantes e o indivíduo usualmente tenta, sem sucesso, resistir a eles. Ato ou rituais compulsivos são comportamentos estereotipados que se repetem muitas vezes. Para um diagnóstico definitivo, os sintomas obsessivos devem ter as seguintes características, **EXCETO**:

- (A) Eles devem ser reconhecidos como pensamentos ou impulsos do próprio indivíduo.
- (B) O pensamento de execução do ato deve ser em si mesmo prazeroso.
- (C) Deve haver pelo menos um pensamento ou ato que é ainda resistido, sem sucesso, ainda que possam estar presentes outros aos quais o paciente não resiste mais.
- (D) Os pensamentos, imagens ou impulsos devem ser desagradavelmente repetitivos.



**QUESTÃO 30**

**Assinale a alternativa correta. Os principais elementos que caracterizam o modelo terapêutico Cognitivo Comportamental são:**

- (A) pensamentos automáticos, crenças centrais, crenças intermediárias e distorções cognitivas.
- (B) crenças centrais, homeostase, crenças intermediárias e associação livre.
- (C) fortalecimento do ego, estruturação das defesas, crenças intermediárias e distorções cognitivas.
- (D) crenças intermediárias, demarcação das fronteiras, crenças centrais e distorções cognitivas.

**QUESTÃO 31**

**Assinale a alternativa correta. Para Cor-dioli (1998), as Psicoterapias de grupo surgiram a partir da necessidade de se estender a um número maior de pessoas as possibilidades de atendimento psicoterápico. A essência dos fenômenos grupais é a mesma para qualquer tipo de grupo. O aspecto que diferencia o grupo Psicoterápico dos demais é a(o):**

- (A) origem.
- (B) finalidade.
- (C) ensino-aprendizagem.
- (D) atribuição/comunicação.

**QUESTÃO 32**

**Assinale a afirmativa correta. De acordo com o Código de Ética Profissional do Psicólogo (Resolução CFP n. 010/2005), é vedado ao Psicólogo:**

- (A) orientar a quem de direito, sobre os encaminhamentos apropriados, a partir da prestação de serviços psicológicos, e fornecer, sempre que solicitado, os documentos pertinentes ao bom termo do trabalho.
- (B) fornecer, a quem de direito, na prestação de serviços psicológicos, informações concernentes ao trabalho a ser realizado e ao seu objetivo profissional.
- (C) estabelecer acordos de prestação de serviços que respeitem os direitos do usuário ou beneficiário de serviços de Psicologia.
- (D) prestar serviços profissionais a organizações concorrentes de modo que possam resultar em prejuízos para as partes envolvidas, decorrentes de informações privilegiadas.

**QUESTÃO 33**

**A avaliação do paciente em psicoterapia, segundo Dalgalarrondo (2000), é feita, principalmente, por meio da entrevista. A entrevista psicopatológica permite a realização dos dois principais aspectos de avaliação. A anamnese e o exame psíquico, também chamado de exame do estado mental atual. Assinale a alternativa com itens que correspondem ao segundo aspecto:**

- (A) Consciência, queixas somáticas, atenção, orientação, histórico familiar, linguagem, inteligência.
- (B) Antecedentes, queixas somáticas, inteligência, memória, atenção, orientação, linguagem.
- (C) Pensamento, memória, antecedentes pessoais, observação, linguagem, inteligência, atenção.
- (D) Consciência, memória, atenção, orientação, linguagem, inteligência, pensamento.

**QUESTÃO 34**

**Assinale a alternativa correta. Jung foi um dos mais ilustres discípulos de Freud e Bleuer. Criou e aprofundou conceitos hoje utilizados e discutidos amplamente em Psicologia e Psicopatologia, como o de Complexos, Inconsciente Pessoal, Inconsciente Coletivo, Arquétipos, etc. A totalidade da personalidade, segundo Jung, é constituída de várias instâncias, a saber:**

- (A) Self, interesse social, inferioridade e compensação, luta pela superioridade.
- (B) Interesse social, a persona, luta pela superioridade, self.
- (C) A persona, anima e animus, a sombra, self.
- (D) Self, interesse social, luta pela superioridade, anima e animus.

**QUESTÃO 35**

De acordo com a Instrução Normativa CFP n. 07/2003, na elaboração de Documento, o psicólogo baseará suas informações na observância dos princípios e dispositivos do Código de Ética Profissional do Psicólogo. Enfatizam-se os cuidados em relação aos deveres do psicólogo nas suas relações com a pessoa atendida, ao sigilo profissional, às relações com a justiça e ao alcance das informações. Analise a descrição a seguir em relação ao conceito, finalidade e estrutura de documentos e assinale a alternativa que corresponde ao modelo do documento:

**Comparecimento do atendido e/ou do seu acompanhante, quando necessário. Acompanhamento psicológico do atendido. Informações sobre as condições do atendimento (tempo de acompanhamento, dias ou horários).**

- (A) Declaração.
- (B) Atestado Psicológico.
- (C) Relatório Psicológico.
- (D) Parecer.

**QUESTÃO 36**

Assinale a opção correta. Segundo a Teoria Comportamentalista, é uma técnica usada para se ensinar um comportamento novo por meio de reforço diferencial de aproximações sucessivas do comportamento-alvo. Essa aprendizagem refere-se à:

- (A) Modelação.
- (B) Imitação.
- (C) Observação.
- (D) Modelagem.

**QUESTÃO 37**

De maneira geral, a Terapia Cognitiva começou sendo aplicada no tratamento de transtornos psiquiátricos, primeiro por meio de terapia individual e depois de terapia em grupo. Hoje, ela também é aplicada na terapia de casais e de pessoas que buscam tratamento mesmo sem apresentar um diagnóstico psiquiátrico. Alguns aspectos principais caracterizam a Terapia Cognitiva e tornam sua aplicação cada vez mais frequente (ABREU, 2003). Em relação aos aspectos principais na Terapia Cognitiva, assinale V (verdadeira) ou F (falsa) para cada afirmativa a seguir:

- ( ) Seu caráter é breve.
- ( ) Seu caráter é pedagógico.
- ( ) Seu caráter é multidisciplinar.
- ( ) Há utilização de técnicas.

**Assinale a alternativa que corresponde à sequência correta:**

- (A) V – F – F – V.
- (B) F – V – F – V.
- (C) V – F – F – F.
- (D) V – V – V – V.

**QUESTÃO 38**

De acordo com Skinner, chamamos de reforço toda a consequência que, seguindo uma resposta, altera a probabilidade futura de ocorrência dessa resposta. Assinale V (verdadeira) ou F (falsa) nas seguintes afirmativas:

- ( ) O reforço positivo é todo o evento que aumenta a probabilidade futura da resposta que a produz.
- ( ) O reforço negativo é todo o evento que aumenta a probabilidade futura da resposta que o remove ou atenua.
- ( ) No reforçamento negativo, dois processos importantes merecem destaque: a esquiva e a fuga.
- ( ) No reforçamento positivo, o objetivo é atenuar uma resposta futura.

**Assinale a alternativa que corresponde à sequência correta:**

- (A) V – F – F – V.
- (B) V – V – V – F.
- (C) F – V – F – V.
- (D) V – F – V – F.

**QUESTÃO 39**

**Referente à utilização e à correção de instrumentos técnicos psicológicos (testes), analise as afirmativas a seguir e marque V (verdadeira) ou F (falsa):**

- ( ) A utilização de testes psicológicos no exercício profissional do psicólogo deve ocorrer apenas quando o referido teste possuir a avaliação final favorável emitida pelo CFP.
- ( ) A administração de qualquer instrumento deve ser realizada em ambiente tranquilo e iluminado adequadamente.
- ( ) A estimativa de tempo deve ser considerada, podendo-se estender o tempo se o examinando não apresentar dificuldades na interpretação.
- ( ) Para correção e interpretação do material aplicado, o examinador deve basear-se especificamente nas normas do Manual.

**Assinale a alternativa que corresponde à sequência correta:**

- (A) V - F - F - V.
- (B) V - V - F - V.
- (C) V - F - V - V.
- (D) V - V - V - V.

**QUESTÃO 40**

**A partir das teorias fatoriais e teorias de traços, grande interesse e estudos têm gerado na comunidade científica por representarem uma possibilidade de descrever a personalidade de forma simples, elegante e compreensiva (PRIMI, 2005).**

**Assinale a alternativa que corresponde aos cinco grandes fatores de personalidade:**

- (A) Extroversão, neuroticismo, realização, socialização e abertura.
- (B) Extroversão, introversão, temperamento, neuroticismo e caráter.
- (C) Neuroticismo, caráter, introversão, temperamento e humor.
- (D) Neuroticismo, realização, socialização, caráter e disposição.