



CONCURSO PÚBLICO
PREFEITURA MUNICIPAL DE CATANDUVAS - SC

EDITAL Nº 003/2016

CADERNO DE PROVAS
MÉDICO GINECOLOGISTA

ASSINATURA DO CANDIDATO

Execução:





CONCURSO PÚBLICO PREFEITURA MUNICIPAL DE CATANDUVAS - SC
CADERNO DE PROVAS DE CONHECIMENTOS GERAIS E ESPECÍFICOS

MÉDICO GINECOLOGISTA

ORIENTAÇÕES GERAIS

LEIA COM ATENÇÃO AS ORIENTAÇÕES A SEGUIR:

- Você recebeu do fiscal de sala o material: caderno de provas e cartão-resposta.
- A prova terá duração de 3 (três) horas, incluindo o tempo de preenchimento do CARTÃO-RESPOSTA.
- O prazo mínimo de permanência em sala é de 1 (uma) hora.
- Autorizado o início da prova, verifique se este caderno contém questões objetivas de conhecimentos específicos, conforme solicitado no ato da inscrição, e questões de conhecimentos gerais, matemática e língua portuguesa. Verifique se o material está em ordem, e se o seu nome, CPF e número de inscrição conferem com os que aparecem no CARTÃO-RESPOSTA. Caso contrário, comunique imediatamente o fiscal.
- Ao terminar a conferência do Caderno de Provas, caso esteja incompleto ou tenha defeito, solicite ao fiscal de sala que o substitua, não cabendo reclamações posteriores nesse sentido. O candidato deverá verificar, ainda, se o cargo em que se inscreveu se encontra devidamente identificado no Caderno de Provas.
- Todas as questões da prova são de múltipla escolha. Para cada uma das questões objetivas, são apresentadas quatro alternativas (A, B, C, D) e somente uma delas corresponde à alternativa correta. Assinale UMA RESPOSTA; a marcação em mais de uma alternativa anula a questão, mesmo que uma das respostas esteja correta.
- No CARTÃO-RESPOSTA, a marcação das letras que correspondem às respostas corretas deve ser realizada com caneta esferográfica de tinta preta ou azul, de forma contínua e densa, cobrindo todo o espaço compreendido pelos círculos. A leitora óptica é sensível a marcas escuras, portanto, preencha os campos de marcação completamente. Exemplo: ●
- O preenchimento do CARTÃO-RESPOSTA é de inteira responsabilidade do candidato. Em hipótese alguma haverá substituição dele por erro do candidato.
- Não serão computadas questões não respondidas nem questões que contenham mais de uma resposta (mesmo que uma delas esteja correta), emenda ou rasura, ainda que legível.
- CUIDADO COM O CARTÃO-RESPOSTA: não risque, não amasse, não dobre, não suje, pois ele é insubstituível.
- SERÁ ELIMINADO DO PROCESSO SELETIVO o candidato que, durante a realização das provas:
 - a) retirar-se do recinto da prova, durante sua realização, sem a devida autorização;
 - b) for surpreendido dando e/ou recebendo auxílio para a execução de quaisquer questões/itens das provas;
 - c) usar ou tentar usar meios fraudulentos e/ou ilegais para a sua realização;
 - d) utilizar-se de régua de cálculo, livros, calculadoras e/ou equipamento similar, dicionário, notas e/ou impressos que não forem expressamente permitidos, gravador, receptor e/ou *paggers*, e/ou se comunicar com outro candidato;
 - e) faltar com a devida cortesia para com qualquer membro da equipe de aplicação das provas, autoridades presentes e/ou outros candidatos;
 - f) fizer anotação de informações relativas às suas respostas em qualquer outro meio que não o permitido neste Edital;
 - g) descumprir as instruções contidas no Caderno de Provas e no Cartão de Respostas;
 - h) recusar-se a entregar o Caderno de Provas e o Cartão de Respostas ao término do tempo destinado à sua realização;
 - i) ausentar-se da sala, a qualquer tempo, portando o Cartão de Respostas;
 - j) não permitir a coleta de sua assinatura ou não atender ao procedimento de coletar sua impressão digital;
 - k) perturbar, de qualquer modo, a ordem dos trabalhos, incorrendo em comportamento indevido;
 - l) for surpreendido portando ou fazendo uso de aparelho celular e/ou quaisquer aparelhos eletrônicos durante a realização das provas, mesmo que o aparelho esteja desligado.
- Não será permitida, também, ao candidato, a utilização de telefone celular ao final das provas, enquanto estiver dentro da unidade de aplicação destas.
- Os fiscais não estarão autorizados a emitir opinião nem a prestar esclarecimentos sobre o conteúdo das provas. Cabe, exclusivamente, ao candidato interpretar o enunciado da questão e decidir a resposta.
- Ao terminar a prova, entregue ao fiscal de sala o CADERNO DE PROVA e o CARTÃO-RESPOSTA. Está permitido levar apenas o rascunho do gabarito que se encontra na última página do caderno de prova.
- Após a realização da prova o candidato deverá imediatamente sair das instalações físicas do local da prova, não lhe sendo mais permitido o ingresso aos sanitários.
- Os três últimos candidatos permanecem em sala, pois deverão entregar as provas simultaneamente.
- Se do exame de recursos resultar anulação de item integrante de prova, a pontuação correspondente a esse item será atribuída a todos os candidatos, independentemente de terem recorrido.
- O gabarito preliminar da prova estará disponível em 06/03/2016, a partir das 17h, na página da Prefeitura Municipal de Catanduvas (<http://www.catanduvas.sc.gov.br>) e na página da Unoesc (<http://unoesc.edu.br/>).

LÍNGUA PORTUGUESA**QUESTÃO 1**

A alternativa em que **NÃO** se observa a concordância conforme regra gramatical é:

- (A) O furor e a raiva santa tomou conta do conselheiro.
- (B) Os livros para o vestibular já foram selecionados.
- (C) Havia bastantes razões para confiarmos.
- (D) Remeto-lhes anexas as certidões.

QUESTÃO 2

Analise o fragmento a seguir:

Levantou-se, bebeu um gole na cabaça. A água fria, batendo no estômago limpo, deu-lhe uma pancada dolorosa. E novamente estendido de ilharga, inutilmente procurou dormir. A rede de Cordulina tentava um balanço para enganar o menino – pobrezinho! O peito estava seco como uma sola velha! – gemia, estalando mais, nos rasgões.

Fonte: <<http://brasilecola.uol.com.br/literatura/rachel-queiroz.htm>>.

Na frase: "A água fria, batendo no estômago limpo, deu-lhe uma pancada dolorosa", o pronome em destaque, de acordo com a colocação pronominal, é:

- (A) mesóclise.
- (B) próclise.
- (C) ênclise.
- (D) paráfrase.

QUESTÃO 3

A alternativa em que o pronome oblíquo **O** está empregado **INDEVIDAMENTE** na frase, é:

- (A) A presidente o viu.
- (B) A presidente o convidou.
- (C) A presidente o agradeceu.
- (D) A presidente o parabenizou.

QUESTÃO 4

Analise o período a seguir: *Ela pode ser aprovada, se estudar com dedicação.*

A parte grifada expressa uma relação semântica de:

- (A) condição.
- (B) oposição.
- (C) causa.
- (D) fim.

QUESTÃO 5

Leia o seguinte texto:

Amor é fogo que arde sem se ver,
é ferida que dói, e não se sente;
é um contentamento descontente,
é dor que desatina sem doer.

(Luís Vaz de Camões)

A expressão grifada exemplifica o uso da seguinte figura de linguagem:

- (A) Metáfora.
- (B) Pleonasma.
- (C) Eufemismo.
- (D) Metonímia.

QUESTÃO 6

Considere o período composto:

"O amor é difícil, **mas** pode luzir em qualquer ponto da cidade."

(Ferreira Gullar)

A alternativa que classifica de forma adequada esse período é:

- (A) É um período composto por subordinação em que as orações são substantivas subjetivas.
- (B) É um período composto por coordenação em que a última oração coordenada é adversativa.
- (C) É um período composto por coordenação em que as orações são coordenadas aditivas.
- (D) Nenhuma das alternativas estão corretas.

QUESTÃO 7

A série em que se observa a mesma regra de acentuação da palavra sublinhada no segmento: “A simplicidade de carácter é o resultado natural de profundo raciocínio” é:

- (A) Zíper – flúor – troféu.
- (B) potências – armazém – herói.
- (C) itens – rubéola – café.
- (D) têxtil – níquel – néctar.

QUESTÃO 8

Analise o fragmento a seguir:

Algum tempo hesitei se devia abrir estas memórias pelo princípio ou pelo fim, isto é, se poria em primeiro lugar o meu nascimento ou a minha morte. Suposto o uso vulgar seja começar pelo nascimento, duas considerações me levaram a adotar diferente método: a primeira é que eu não sou propriamente um autor defunto, mas um defunto autor, para quem a campa foi outro berço; a segunda é que o escrito ficaria assim mais galante e mais novo. Moisés, que também contou a sua morte, não a pôs no introito, mas no cabo: diferença radical entre este livro e o Pentateuco.

(Machado de Assis, in *Memórias Póstumas de Brás Cubas*)

Assinale a alternativa que apresenta o sinônimo correto para a expressão “no introito” na seguinte passagem: “Moisés, que também contou a sua morte, não a pôs no *introito*, mas no cabo: diferença radical entre este livro e o Pentateuco”.

- (A) no final.
- (B) no decorrer.
- (C) no desfecho.
- (D) na introdução.

QUESTÃO 9

“Imigrante” é um substantivo uniforme comum de dois gêneros. Assinale a alternativa em que o substantivo se classifica da mesma forma:

- (A) Patriota.
- (B) Criança.
- (C) Cônjuge.
- (D) Ídolo.

QUESTÃO 10

Assinale a alternativa em que a divisão silábica de todas as palavras está correta:

- (A) fe-li-ci-da-de – zeu-g-ma – su-ssur-ro.
- (B) sub-me-ter – sa-guões – ab-so-lu-to.
- (C) i-guais – a-tual-men-te – noi-te.
- (D) co-lé-gio – pror-ro-gar – e-ni-g-ma.

MATEMÁTICA**QUESTÃO 11**

O quadragésimo número par depois do ano referido na revista abaixo é:



Fonte: <<http://exame.abril.com.br/seu-dinheiro/carros/tabela-de-precos/>>.

- (A) 2036.
- (B) 2056.
- (C) 2076.
- (D) 2096.

QUESTÃO 12

Uma população de bactérias aumenta 50% de seu valor total a cada hora. Se no início da contagem havia 16 bactérias, conforme figura a seguir, então, o número de bactérias quando o ponteiro do relógio estiver no número 5 será de:

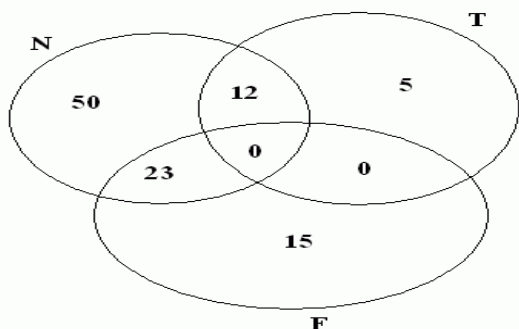


Fonte: <<https://allinepontes.wordpress.com/tag/simulador-bacterias/>>.

- (A) 54.
- (B) 81.
- (C) 128.
- (D) 256.

QUESTÃO 13

Observe atentamente os conjuntos a seguir:



Fonte: <<http://cadernodigital102.blogspot.com.br/2011/02/problemas-com-conjuntos-3.html>>.

Qual é o número que representa a operação $N \cap T$?

- (A) 50.
- (B) 23.
- (C) 15.
- (D) 12.

QUESTÃO 14

O xadrez é um maravilhoso jogo de estratégia e cheio de regras, no qual cada peça tem um tipo de movimento em particular. O cavalo, uma das peças do xadrez, faz seu movimento de captura em "L", conforme demonstrações na Figura 1.

Figura 1

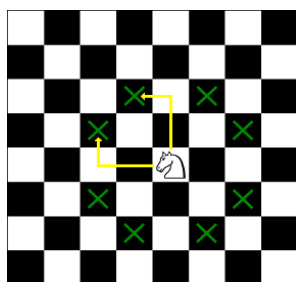
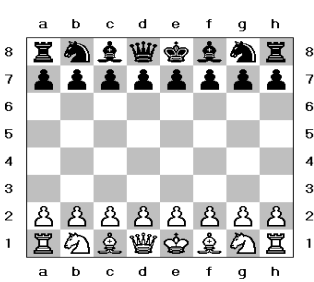


Figura 2



Quantos movimentos (no mínimo) seriam necessários para o cavalo branco da posição B1 da Figura 2 capturar o cavalo preto da posição G8, sabendo que o cavalo branco não seria capturado e o cavalo preto não mudaria de posição?

- (A) 3.
- (B) 4.
- (C) 5.
- (D) 6.

QUESTÃO 15

A distância entre um cachorro e uma lebre é de 200 metros. O cachorro percorre 8 m/s, enquanto a lebre percorre 5 m/s. Assim, depois de quantos minutos o cachorro alcançará a lebre?



Fonte: <<http://www.matematiques.com.br/conteudo.php?id=315>>.

- (A) 5.
- (B) 6.
- (C) 8.
- (D) 10.

CONHECIMENTOS GERAIS

QUESTÃO 16

Fazem limite com Catanduvas:

- (A) Joaçaba, Jaborá, Irani, Vargem Bonita e Água Doce.
- (B) Joaçaba, Jaborá, Irani, Vargem Bonita e Luzerna.
- (C) Joaçaba, Ponte Serrada, Irani, Vargem Bonita e Água Doce.
- (D) Jaborá, Irani, Luzerna, Vargem Bonita e Água Doce.

QUESTÃO 17

A origem do nome Catanduvas é:

- (A) indígena da língua Xockleng.
- (B) indígena da língua Tupi.
- (C) de origem italiana.
- (D) de origem alemã.

QUESTÃO 18

A população de Catanduvás, segundo o Instituto Brasileiro de Geografia e Estatística (IBGE), em 2010, era de:

- (A) 15.250.
- (B) 9.555.
- (C) 5.650.
- (D) 8.150.

QUESTÃO 19

Segundo o Estatuto do Servidor Público de Catanduvás, as formas de provimento em cargo público são:

- (A) nomeação, promoção, readaptação, reversão, aproveitamento, reintegração e recondução.
- (B) nomeação, indicação, readaptação, reversão, aproveitamento, reintegração e recondução.
- (C) nomeação, promoção, readaptação, revisão, aproveitamento, reintegração e recondução.
- (D) nomeação, promoção, comissão, reversão, aproveitamento, reintegração e recondução.

QUESTÃO 20

Conforme o Estatuto do Servidor Público de Catanduvás, assinale a alternativa correta:

- (A) A posse em cargo público dependerá de prévia inspeção médica oficial.
- (B) A aprovação em concurso público gerará direito à nomeação, que deverá ocorrer até o limite máximo de tempo de validade do concurso.
- (C) Não há previsão de realização de provas práticas.
- (D) A posse ocorrerá no prazo máximo de 45 dias, prorrogável uma única vez.

QUESTÃO 21

Segundo o Estatuto do Servidor Público de Catanduvás, sobre exoneração, assinale a alternativa correta:

- (A) Poderá ocorrer em virtude de sentença judicial, mesmo que pendente recurso ao Supremo Tribunal Federal.
- (B) Não há previsão de ocorrer a pedido do servidor.
- (C) Poderá ocorrer em razão de procedimento de avaliação periódica de desempenho e eficiência, assegurada, ao servidor, ampla defesa.
- (D) Poderá ocorrer por decisão do Prefeito, desde que ouvida a Secretaria na qual esteja lotado o servidor.

QUESTÃO 22

De acordo com o Estatuto do Servidor Público de Catanduvás, além do vencimento e das vantagens previstas na referida lei, será deferido(a) aos servidores, entre outros:

- (A) auxílio moradia para os que não possuem residência própria.
- (B) cesta básica para aqueles que têm a remuneração igual ao salário mínimo.
- (C) participação nos lucros para quem estiver lotado em empresa pública municipal.
- (D) adicional pela prestação de serviços extraordinários.

QUESTÃO 23

Segundo o Estatuto do Servidor Público de Catanduvás, referente à licença, assinale a alternativa correta:

- (A) A licença para atividade política será deferida pelo Prefeito, após autorização da Câmara de Vereadores, a qual será sem remuneração.
- (B) A licença para tratar de assuntos particulares poderá ser concedida ao servidor ocupante de cargo efetivo que já seja estável, pelo prazo de até dois anos, mantendo-se metade do valor da remuneração.
- (C) A licença para tratamento médico será precedida por atestado médico, quando inferior a 15 dias; se superior a tal prazo, deverá seguir as normas aplicadas ao Regime Geral de Previdência Social.
- (D) Não há previsão no Estatuto de licença para capacitação ou desempenho de mandato classista.

QUESTÃO 24

Conforme a Lei Orgânica de Catanduvas, assinale a alternativa correta referente à disciplina dos bens públicos:

- (A) A doação de bens públicos será efetuada por decreto do Prefeito, dispensada a autorização legislativa, quando para interesse social.
- (B) Consideram-se bens de uso especial, os edifícios ou terrenos aplicados ao serviço municipal.
- (C) O uso de bens municipais, por terceiros, poderá ser feito mediante autorização do Prefeito, independente de aprovação da Câmara de Vereadores, se o prazo for inferior a um ano.
- (D) A alienação de bens imóveis do Município e de suas autarquias, será sempre precedida de avaliação, sendo dispensada a aprovação legislativa quando o imóvel for de baixo valor.

QUESTÃO 25

Segundo a Lei Orgânica de Catanduvas, referente às finanças públicas, assinale a alternativa correta:

- (A) As despesas com pessoal ativo e inativo do Município, inclusive encargos sociais, não poderão exceder ao limite de noventa por cento das suas receitas correntes.
- (B) A lei orçamentária anual disporá sobre as alterações na legislação tributária.
- (C) A lei orçamentária anual não poderá dispor sobre matéria estranha à previsão de receita e fixação de despesas, sendo proibida, inclusive, a inclusão de autorização para a contratação de operações de crédito por antecipação de receita.
- (D) É vedado iniciar investimento, cuja execução ultrapasse o exercício financeiro sem prévia inclusão no plano plurianual ou sem lei que autorize a inclusão.

CONHECIMENTOS ESPECÍFICOS**QUESTÃO 26**

Em relação ao exame que apresenta maior valor preditivo positivo para o diagnóstico de câncer de mama, assinale a alternativa correta:

- (A) Mamografia.
- (B) Histopatologia.
- (C) Ultrassonografia.
- (D) Ressonância magnética.

QUESTÃO 27

Considere a conduta recomendada no caso de um achado mamográfico BI-RADS categoria 3 e assinale a alternativa correta.

- (A) Mamotomia.
- (B) Mamografia em 6 meses.
- (C) Mamografia em 12 meses.
- (D) Mamografia em 18 meses.

QUESTÃO 28

O cancro mole é considerado uma Doença Sexualmente Transmissível (DST). Sobre essa afecção, assinale a alternativa correta.

- (A) Agente etiológico *Haemophilus ducreyi*, apresenta lesões dolorosas e exsudato purulento fétido.
- (B) Agente etiológico *Calymmatobacterium granulomatis*, apresenta lesões dolorosas, granulomatosas e destrutivas.
- (C) Agente etiológico *Mycoplasma*, apresenta lesões dolorosas e ausência de exsudato purulento.
- (D) Agente etiológico *Chlamydia trachomatis*, apresenta lesões não dolorosas, inicialmente pápulas e que evoluem para pústulas.

QUESTÃO 29

Sobre o Índice de Líquido Amniótico (ILA), assinale a alternativa correta.

- (A) O ILA considerado normal está entre 5 e 19 cm.
- (B) O oligoâmnio é indicativo de resolução imediata da gestação.
- (C) O oligoâmnio é diagnosticado diante de ILA menor que 8 cm.
- (D) O polidrâmnio é diagnosticado diante da ILA maior que 25 cm.

QUESTÃO 30

Assinale a alternativa correta. Quais são as alterações mais comuns das tetraciclinas quando utilizadas na gravidez?

- (A) Malformações cerebral e urinária.
- (B) Alterações cardíacas e síndrome cinzenta no recém-nascido.
- (C) Alterações esqueléticas e dentárias no feto.
- (D) Malformações ocular e hepática.

QUESTÃO 31

Gestante de 30 anos, três gestações prévias, das quais uma cesárea e dois abortos. Na consulta ela relata sangramento vaginal indolor. Ao exame: idade gestacional de 29 semanas, altura uterina de 28 cm, ausência de dinâmica uterina, vitalidade fetal preservada, com batimentos cardíacos fetais de 150 batimentos por minuto (bpm). Colo uterino com sangramento fluído ao exame especular. Qual seria a hipótese diagnóstica para o caso exposto? Assinale a alternativa correta.

- (A) Vasa prévia.
- (B) Descolamento prematuro de placenta.
- (C) Placenta prévia.
- (D) Aborto.

QUESTÃO 32

Gestante de 12 semanas, na consulta de pré-natal apresentou bateria de exames com resultado de VDRL:1/3 e FTA-abs positivo. Nega sintomas sugestivos de sífilis e não se recorda de qualquer tratamento prévio com penicilina. Nessa situação, assinale a alternativa correta.

- (A) O tratamento da gestante deve ser imediato: penicilina benzatina 2,4 milhões UI, intramuscular, semanal (por 3 semanas), sendo a dose total de 7,2 milhões UI; além do tratamento do parceiro e notificação do caso.
- (B) Não se trata de sífilis, pois a titulação é menor que 1/8, e, além disso, o teste treponêmico específico pode ser falso positivo.
- (C) A idade gestacional precoce contraindica a administração de penicilina como conduta terapêutica imediata.
- (D) O risco de infecção congênita é mínimo com essa titulação, nesse caso, recomenda-se repetir sorologias periódicas.

QUESTÃO 33

A infecção puerperal está entre as principais causas de mortalidade materna. O sítio mais frequentemente acometido é o endométrio (endometrite). Qual é o critério mais importante para definir o diagnóstico de endometrite puerperal? Assinale a alternativa correta.

- (A) Elevação de PCR.
- (B) Lóquios de odor fétido.
- (C) Leucocitose.
- (D) Febre.

QUESTÃO 34

A Organização Mundial de Saúde (OMS) define a gestação pós-termo como aquela que ultrapassa 42 semanas ou 294 dias. Qual é o método utilizado durante o pré-natal que auxilia na prevenção de parto pós-termo? Assinale a alternativa correta.

- (A) Calendário menstrual.
- (B) Ecografia do 1º trimestre.
- (C) Relação da Data da Última Menstruação (DUM) com a altura uterina.
- (D) Teste de beta-HCG realizado imediatamente após o Teste Imunológico da Gravidez (TIG).

QUESTÃO 35

Assinale a alternativa que corresponde à idade gestacional correta em que se deve ser oferecida a ultrassonografia obstétrica para a realização da medida Translúcida Nucal (TN) a gestantes com fatores de risco para aneuploidias.

- (A) Entre a 8ª e a 10ª semana de gestação.
- (B) Entre a 11ª e a 14ª semana de gestação.
- (C) Entre a 16ª e a 20ª semana de gestação.
- (D) Entre a 22ª e a 26ª semana de gestação.

QUESTÃO 36

Em relação à infecção na mulher no período de amamentação, assinale a alternativa correta:

- (A) Mãe que tenha apresentado varicela até sete dias antes ou sete dias após o parto pode transmitir a doença à criança em sua forma grave.
- (B) Se a mãe com tuberculose for bacilífera, o recém-nascido não deverá receber a BCG logo ao nascer, porém, há restrição quanto à amamentação.
- (C) O aleitamento materno está contraindicado se a mãe do recém-nascido tiver rubéola.
- (D) Não há evidência científica indicando que a malária possa ser transmitida pelo leite materno.

QUESTÃO 37

A infecção intrauterina da tuberculose extrapulmonar na gestação pode ocorrer a partir do comprometimento placentário para o feto, via cordão umbilical ou via líquido amniótico. Nesse caso, qual órgão será atingido primeiramente?

- (A) Intestino.
- (B) Pulmão.
- (C) Fígado.
- (D) Ossos.

QUESTÃO 38

A dosagem de tripsina imunorreativa no sangue é o método utilizado na triagem neonatal (teste do pezinho) para diagnosticar qual patologia a seguir?

- (A) Fibrose cística.
- (B) Hiperplasia congênita suprarrenal.
- (C) Fenilcetonúria.
- (D) Galactosemia.

QUESTÃO 39

Conforme o calendário do Programa Nacional de Imunização (PNI), a vacina da BCG é indicada ao nascer (dose única). No entanto, na ausência da cicatrização vacinal, é indicada revacinação com qual idade?

- (A) Aos 6 meses de idade.
- (B) Aos 7 meses de idade.
- (C) Aos 12 meses de idade.
- (D) Não é necessária comprovação vacinal.

QUESTÃO 40

Em relação à icterícia, é INCORRETO afirmar que:

- (A) a maioria dos recém-nascidos que desenvolvem icterícia não demandam hospitalização e fototerapia.
- (B) a prematuridade constitui fator de risco para o desenvolvimento de icterícia.
- (C) a deficiência de glicose-6-fosfato desidrogenase constitui fator de risco para o desenvolvimento de icterícia.
- (D) todos os casos de icterícia fisiológica não demandam fototerapia.