



CONCURSO PÚBLICO
PREFEITURA MUNICIPAL DE ÁGUA DOCE
EDITAL Nº 015/2014

**CADERNO DE PROVA
SEGUNDO PROFESSOR**

**LEIA COM ATENÇÃO AS
ORIENTAÇÕES ABAIXO:**

- Você recebeu do fiscal de sala o material: caderno de prova e cartão-resposta.
- A prova terá duração de 3 (três) horas incluindo o tempo de preenchimento do CARTÃO-RESPOSTA.
- O prazo mínimo de permanência em sala é de 1 (uma) hora.
- Autorizado o início da prova, verifique se este caderno contém questões objetivas de língua portuguesa, matemática, conhecimentos gerais/legislação e conhecimentos específicos conforme edital. Verifique se o material está em ordem e se o seu nome, CPF, número de inscrição e cargo conferem com os que aparecem no CARTÃO-RESPOSTA. Caso contrário comunique imediatamente o fiscal.
- Todas as questões da prova são de múltipla escolha. Para cada uma das questões objetivas, são apresentadas quatro alternativas (A, B, C ou D) e somente uma corresponde à alternativa correta. Assinale **UMA RESPOSTA**: a marcação em mais de uma alternativa anula a questão, mesmo que uma das respostas esteja correta.
- No CARTÃO-RESPOSTA, a marcação das letras que correspondem às respostas corretas deve ser realizada com caneta esferográfica de tinta preta ou azul, de forma contínua e densa cobrindo todo o espaço compreendido pelos círculos. A Leitora Óptica é sensível a marcas escuras, portanto preencha os campos de marcação completamente. Exemplo:
- **CUIDADO COM O CARTÃO-RESPOSTA**: não risque, não amasse, não dobre, não suje, não molhe, pois ele é insubstituível.
- **SERÁ ELIMINADO DO CONCURSO PÚBLICO** o candidato que:

- a) durante a realização da prova utilizar, relógio, telefone celular, qualquer tipo de equipamento eletrônico ou fontes de consultas de qualquer espécie;
- b) se ausentar da sala de prova levando consigo o CADERNO DE PROVA e/ou o CARTÃO-RESPOSTA;
- c) se recusar a entregar o CADERNO DE PROVA e/ou CARTÃO-RESPOSTA, quando terminar o tempo estabelecido;
- d) manter ou tentar manter qualquer tipo de comunicação com outros candidatos.

- Os fiscais não estarão autorizados a emitir opinião, nem prestar esclarecimentos sobre o conteúdo das provas. Cabe, exclusivamente, ao candidato interpretar o enunciado da questão e decidir a resposta.
- Ao terminar a prova, entregue ao fiscal de sala o CADERNO DE PROVA E O CARTÃO-RESPOSTA. É permitido levar apenas o rascunho do gabarito que encontra-se na última página do caderno de prova.
- Após a realização da prova o candidato deverá imediatamente sair das instalações físicas do local da prova.
- Os últimos três candidatos deverão entregar simultaneamente o cartão resposta e o caderno de provas, em seguida assinarão juntamente com os fiscais de sala e um membro da Comissão de Acompanhamento do Concurso Público, o lacre dos envelopes, o verso de todos os cartões-respostas, a lista de presença e a Ata, na qual constará as ocorrências relativas à prova.
- Na hipótese de ocorrer anulação de questões, estas serão consideradas como respondidas corretamente por todos os candidatos.
- O gabarito da prova estará disponível em 11/01/2015, a partir das 17h, na página da Prefeitura Municipal de Água Doce/SC (www.aguadoce.sc.gov.br) e na página da Unoesc (www.unoesc.edu.br).

LÍNGUA PORTUGUESA

QUESTÃO 1

Assinale a alternativa que contém palavras grafadas de modo ERRADO:

- (A) Impecilho – feminino – engulir – mosquito
- (B) Monge – algema – sujeira – varejista
- (C) Ansiedade – diversão – exceção – discussão
- (D) Despesa – vizinho – deixar – chavear

QUESTÃO 2

Assinale a frase correta quanto à coesão e à coerência:

- (A) Apesar de estar despreparado, saiu-se mal no concurso.
- (B) Já tenho muitos problemas. Por isso, traga-me os seus.
- (C) Como você não pode me ajudar, falarei com outro diretor.
- (D) Escreveu cuidadosamente a redação; por isso, cometeu muitos erros.

QUESTÃO 3

Assinale o ERRO no emprego da vírgula:

- (A) Ontem à noite, decidimos fazer a reunião.
- (B) Estávamos certos, da nomeação.
- (C) Espero, senhor presidente, que participe da reunião.
- (D) Na verdade, só esperava uma coisa: que respondessem tudo.

QUESTÃO 4

Assinale C para a assertiva correta e E para a errada quanto ao emprego de palavras ou expressões, considerando a norma padrão. Em seguida, assinale a alternativa que contém a sequência correta:

- () Minha avó mal escuta o que falamos.
 - () A penalidade foi mau aplicada.
 - () A palestra veio de encontro aos meus anseios, o que foi muito bom.
 - () Feliz, foi ao encontro dos seus familiares.
- (A) C, E, C, E.
 - (B) E, C, C, E.
 - (C) E, E, C, C.
 - (D) C, E, E, C.

QUESTÃO 5

Assinale a alternativa INCORRETA quanto ao emprego da crase:

- (A) Ela comprou quadros à óleo.
- (B) Márcia precisou ir à farmácia durante a madrugada.
- (C) A reunião será das 14h às 15h.
- (D) Fomos à Bahia no fim de semana passado.

QUESTÃO 6

Assinale a alternativa ERRADA quanto à colocação pronominal.

- (A) Quem me mandou estes documentos?
- (B) Vesti-me em 5 minutos.
- (C) Vender-te-ia a casa, se todos concordassem.
- (D) Nada compara-se ao amor de mãe.

QUESTÃO 7

Assinale a alternativa COM ERRO de concordância verbal:

- (A) Faz quase dez anos que trabalho aqui.
- (B) Vão haver muitas manifestações no próximo mês.
- (C) Passava das nove horas quando ele chegou.
- (D) Choveu durante muitos dias.

QUESTÃO 8

Assinale a alternativa COM ERRO de concordância nominal:

- (A) Eles têm menos chance, mas irão tentar.
- (B) Nós mesmos fizemos a conferência do material.
- (C) Será necessário a participação de todos.
- (D) Os relatórios seguiram anexos.

QUESTÃO 9

Assinale a alternativa em que NÃO ocorre redundância:

- (A) Ela já está fazendo o acabamento final.
- (B) Este é o setor que exporta para fora as mercadorias produzidas.
- (C) Este é o elo de ligação entre os processos.
- (D) Encarei o adversário e parti para a luta.

QUESTÃO 10

Relacione as assertivas com a figura de palavra ou de pensamento correspondente. Em seguida, assinale a alternativa com a ordem correta:

- I. Maria chorou rios de lágrimas quando perdeu o namorado.
- II. Veja os altos feitos destes rapazes: dilapidar os bens dos pais e envolver-se com drogas!
- III. Acostume-se com os espinhos de sua profissão.
- IV. Ficou branca como uma vela depois do susto que levou.

- () Comparação
() Hipérbole
() Ironia
() Metáfora

- (A) III, I, IV, II.
(B) IV, I, III, II.
(C) IV, I, II, III.
(D) III, II, IV, I.

MATEMÁTICA

QUESTÃO 11

Em grandes cidades podemos encontrar várias lavanderias; nelas encontramos máquinas de diferentes capacidades. Supondo que uma pessoa vai utilizar uma máquina com capacidade máxima de 12 kg e um total de 300 peças para lavar, e que o peso médio de cada peça é de 150 gramas, calcule a quantidade de lavagens, aproximadamente, que serão necessárias para lavar toda a roupa.

- (A) 3.
(B) 4.
(C) 5.
(D) 6.

QUESTÃO 12

Mosaico é uma expressão artística na qual o artista organiza pequenas peças coloridas e as cola sobre uma superfície, formando imagens. As peças a serem utilizadas podem ser pequenos fragmentos de pedras, como mármore, granito, pedaços de vidro, seixos, pedras semipreciosas e outros materiais. O termo mosaico é originário de “mosaicon”, que significa musa. Essa forma de arte já existe há milênios,

pois no Oriente, os sumérios, por volta de sete mil anos atrás, já revestiam pilastras com cones de argilas coloridas e fixadas em massa, formando uma decoração geométrica. Um mosaico também pode ser formado usando-se figuras planas, bidimensionais e tridimensionais. Observe os mosaicos a seguir:



Assinale a alternativa que contém o(s) mosaico(s) que apresenta(m) figura plana.

- (A) I.
(B) II.
(C) III.
(D) I e III.

QUESTÃO 13

Um time de vôlei é composto por 12 jogadores, incluindo o líbero. Veja a relação de jogadores com suas respectivas alturas no quadro abaixo:

Paulo	1,98 m	Pedro	1,97 m
João	2,03 m	Saulo	2,05 m
Carlos	1,95 m	Ricardo	2,02 m
César	2,01 m	Tadeu	1,98 m
Guilherme	2,00 m	Thiago	2,04 m
Victor	2,00 m	Valter	1,98 m

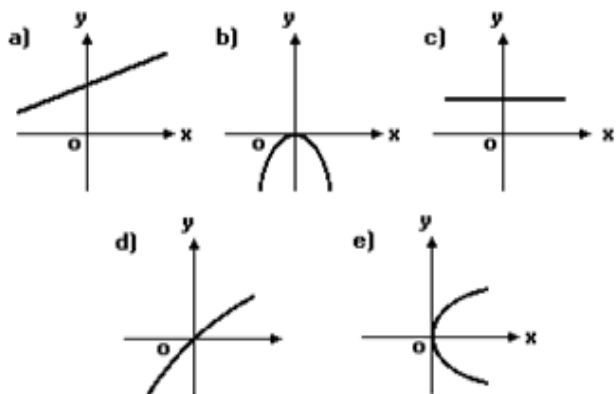
Assim:

- I. A média das alturas é de aproximadamente 2 metros.
 - II. A moda dessas alturas é de 1,98 metros.
 - III. A mediana dessas alturas é 1,98 metros.
- Observando essas afirmações, podemos concluir que estão corretas as alternativas:

- (A) I e II.
(B) I e III.
(C) II e III.
(D) I, II e III.

QUESTÃO 14

Qual dos gráficos abaixo melhor representa a função $y = -2x^2$?

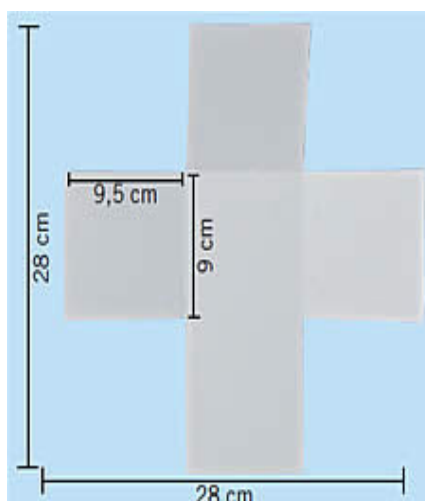


Fonte: diadamatematica.com

- (A) O gráfico da letra a.
- (B) O gráfico da letra b.
- (C) O gráfico da letra d.
- (D) O gráfico da letra e.

QUESTÃO 15

Uma professora de Artes irá confeccionar dados usando uma folha quadrada de lado 28 cm conforme ilustração abaixo. A medida de cada face do dado está indicada na figura sendo que os mesmos ficarão abertos na parte superior. Então, a quantidade de papel desperdiçado em metros quadrados na confecção de cada dado é de:



Fonte: artesdaluma.blogspot.

- (A) 0,0784
- (B) 0,06985
- (C) 0,04275
- (D) 0,03565.

QUESTÃO 16

Calcule os valores de cada determinante a seguir:

$$A = \begin{bmatrix} 2 & 5 \\ -3 & 4 \end{bmatrix} \quad B = \begin{bmatrix} -1 & 4 \\ 8 & 3 \end{bmatrix}$$

O valor de $(a + b)^2$ é igual a

- (A) -12.
- (B) 12.
- (C) 58.
- (D) 144.

QUESTÃO 17

Camila está participando de um bingo beneficente em sua cidade. Sabe-se que um bingo é composto de 75 pedras numeradas do 1 ao 75. Para ganhar o prêmio máximo, ela precisa que a próxima pedra sorteada seja a de número 42. Qual é a probabilidade de Camila ser a vencedora na próxima jogada, sabendo que já foram retiradas da cesta 37 pedras?

- (A) $1/38$.
- (B) $1/75$.
- (C) $38/42$.
- (D) $42/75$.

QUESTÃO 18

Uma pesquisa realizada sobre preferência musical entre o gênero sertanejo e o gênero pagode obteve o seguinte resultado: 80 pessoas gostam de sertanejo, 60 pessoas gostam de pagode e 30 pessoas curtem os dois gêneros. Então:

- I. Cento e dez pessoas responderam a essa pesquisa.
- II. Cinquenta pessoas curtem somente o gênero sertanejo.
- III. A razão entre o número de pessoas que curtem somente sertanejo em relação às que curtem somente pagode é de $5/3$.
- IV. A probabilidade de uma pessoa curtir ambos os gêneros é de $3/17$.

Analisando essas afirmações, conclui-se que estão corretas as afirmativas:

- (A) I e II.
- (B) I, II e III.
- (C) I, II e IV.

(D) I, II, III e IV.

QUESTÃO 19

Analise as afirmativas a seguir:

- I. O volume de um cubo de 6 cm de lado é de 216 cm^3 .
- II. As raízes da equação $x^2 + 6x + 9$ são 3 e -3.
- III. O $\log_2 64$ é igual a 6.
- IV. O número de anagramas da palavra gato é igual a 24.

Assim, podemos afirmar que estão corretas as alternativas:

- (A) I e II.
- (B) II e III.
- (C) I, III e IV.
- (D) II, III e IV.

QUESTÃO 20

Carlos deseja comprar um carro à vista até o final do ano, e para isso precisa guardar R\$ 20.000,00. Como faltam ainda 7 meses para o final do ano e ainda não possui todo esse dinheiro resolveu fazer uma aplicação em um banco. Veja algumas opções disponíveis:

- I. Depositar R\$ 17.500,00 a juros simples de 2% a.m.
- II. Depositar R\$ 16.450,00 a juros simples de 4,5% a.m.
- III. Depositar R\$ 14.000,00 a juros compostos de 3% a.m.
- IV. Depositar R\$ 16.100,00 a juros compostos de 3,5% a.m.

Em qual das opções Carlos deve aplicar o seu dinheiro?

- (A) A alternativa I.
- (B) A alternativa II.
- (C) A alternativa III.
- (D) A alternativa IV.

LEGISLAÇÃO/ CONHECIMENTOS GERAIS

QUESTÃO 21

Entre as competências atribuídas pela Constituição Federal, NÃO se encontra:

- (A) explorar, diretamente ou mediante autorização, concessão ou permissão, os serviços de radiodifusão sonora.
- (B) organizar e prestar, diretamente ou sob regime de concessão ou permissão, os serviços públicos de interesse local, incluído o de transporte coletivo, que tem caráter essencial.
- (C) prestar, com a cooperação técnica e financeira da União e do Estado, serviços de atendimento à saúde da população.
- (D) promover a proteção do patrimônio histórico-cultural local, observada a legislação e a ação fiscalizadora federal e estadual.

QUESTÃO 22

Segundo o Estatuto do Servidor Público de Água Doce, sobre posse e exercício, é correto afirmar que o prazo para posse é de:

- (A) 15 dias contados da publicação do ato de provimento, prorrogáveis por igual período a requerimento do interessado. Já o prazo para exercício é de 10 dias, contados da posse, sem previsão de prorrogação.
- (B) 15 dias contados da publicação do ato de provimento, prorrogáveis por igual período a requerimento do interessado. Já o prazo para exercício é de 15 dias, contados da posse, com previsão de prorrogação por pedido do interessado.
- (C) 15 dias contados da publicação do ato de provimento, prorrogáveis por igual período a requerimento do interessado. Já o prazo para exercício é de 15 dias, contados da posse, sem previsão de prorrogação.
- (D) 10 dias contados da publicação do ato de provimento, prorrogáveis por igual período a requerimento do interessado. Já o prazo para exercício é de 10 dias, contados da posse, sem previsão de prorrogação.

QUESTÃO 23

Segundo a Constituição Federal são obrigatórios, por iniciativa do Executivo,

- (A) o plano plurianual, as diretrizes orçamentárias e os orçamentos anuais por decreto.
- (B) o plano plurianual e os orçamentos anuais.
- (C) as diretrizes orçamentárias e os orçamentos anuais.
- (D) o plano plurianual, as diretrizes orçamentárias e os orçamentos anuais.

QUESTÃO 24

De acordo com a Lei de Licitações:

- (A) concurso é a modalidade de licitação entre quaisquer interessados que, na fase inicial de habilitação preliminar, comprovem possuir os requisitos mínimos de qualificação exigidos no edital para execução de seu objeto.
- (B) tomada de preços é a modalidade de licitação entre interessados devidamente cadastrados ou que atenderem a todas as condições exigidas para cadastramento até o terceiro dia anterior à data do recebimento das propostas, observada a necessária qualificação.
- (C) tomada de preço é a modalidade de licitação entre interessados do ramo pertinente ao seu objeto, cadastrados ou não, escolhidos e convidados em número mínimo de 3 (três) pela unidade administrativa, a qual afixará, em local apropriado, cópia do instrumento convocatório e o estenderá aos demais cadastrados na correspondente especialidade, que manifestarem seu interesse com antecedência de até 24 (vinte e quatro) horas da apresentação das propostas.
- (D) convite é a modalidade de licitação entre quaisquer interessados para escolha de trabalho técnico, científico ou artístico, mediante a instituição de prêmios ou remuneração aos vencedores, conforme critérios constantes de edital publicado na imprensa oficial, com antecedência mínima de 45 (quarenta e cinco) dias.

QUESTÃO 25

Para os efeitos da Lei de Responsabilidade Fiscal, entende-se como despesa total com pessoal o somatório dos gastos do ente da Federação:

- (A) com os ativos e os pensionistas, relativos a mandatos eletivos, cargos, funções ou empregos, civis, militares e de membros de Poder, com quaisquer espécies remuneratórias, como vencimentos e vantagens, fixas e variáveis, subsídios, proventos da aposentadoria, reformas e pensões, inclusive adicio-

nais, gratificações, horas extras e vantagens pessoais de qualquer natureza, sem os encargos sociais e contribuições recolhidas pelo ente às entidades de previdência.

- (B) com os ativos, os inativos e os pensionistas, relativos a mandatos eletivos, cargos, funções ou empregos, civis, militares e de membros de Poder, com quaisquer espécies remuneratórias, como vencimentos e vantagens, fixas e variáveis, subsídios, proventos da aposentadoria, reformas e pensões, inclusive adicionais, gratificações, horas extras e vantagens pessoais de qualquer natureza, bem como encargos sociais e contribuições recolhidas pelo ente às entidades de previdência.

- (C) com os ativos e os inativos, relativos a mandatos eletivos, cargos, funções ou empregos, civis, militares e de membros de Poder, com quaisquer espécies remuneratórias, como vencimentos e vantagens, fixas e variáveis, subsídios, proventos da aposentadoria, reformas e pensões, inclusive adicionais, gratificações, menos horas extras e vantagens pessoais de qualquer natureza, bem como encargos sociais e contribuições recolhidas pelo ente às entidades de previdência.

- (D) com os ativos, os inativos e os pensionistas, relativos a mandatos eletivos, cargos, funções ou empregos, civis, militares e de membros de Poder, com quaisquer espécies remuneratórias, como vencimentos e vantagens, apenas fixas, subsídios, proventos da aposentadoria, reformas e pensões, inclusive adicionais, gratificações, horas extras e vantagens pessoais de qualquer natureza, bem como encargos sociais e contribuições recolhidas pelo ente às entidades de previdência.

QUESTÃO 26

Segundo o Estatuto da Cidade, a política urbana tem por objetivo ordenar o pleno desenvolvimento das funções sociais da cidade e da propriedade urbana. NÃO faz parte das diretrizes gerais:

- (A) Garantia do direito a cidades sustentáveis, entendido como o direito à terra urbana, à moradia, ao saneamento ambiental, à infraestrutura urbana, ao transporte e aos serviços públicos, ao trabalho e ao lazer, para as presentes e as futuras gerações.
- (B) Adoção de padrões de produção e consumo de bens e serviços e de expansão urbana compatíveis com os limites da sustentabilidade ambiental, social e econômica do Município e do território sob sua área de influência.
- (C) Legislar sobre normas para a cooperação en-

tre a União, os Estados, o Distrito Federal e os Municípios em relação à política urbana, considerando-se o equilíbrio do desenvolvimento e do bem-estar em âmbito nacional.

(D) Audiência do Poder Público Municipal e da população interessada nos processos de implantação de empreendimentos ou atividades com efeitos potencialmente negativos sobre o meio ambiente natural ou construído, o conforto ou a segurança da população.

QUESTÃO 27

Conforme a Lei Orgânica de Água Doce, compete ao Município:

- (A) fixar horário de funcionamento dos estabelecimentos industriais, comerciais e de serviços.
- (B) estabelecer serviço público de entrega de correspondências.
- (C) outorgar concessão de rádio comunitária.
- (D) autorizar serviço de transporte intermunicipal.

QUESTÃO 28

Segundo a Lei Orgânica de Água Doce, compete prioritariamente ao Prefeito:

- (A) estabelecer, com o auxílio do Tribunal de Contas, a fiscalização financeira, orçamentária, operacional e patrimonial do Município, mediante controle externo e pelos sistemas de controle interno do Poder Executivo.
- (B) julgar as contas anuais do Município e apreciar os relatórios sobre a execução dos planos de Governo.
- (C) fiscalizar e controlar, diretamente, os atos do Poder Executivo, incluídos os da administração indireta e funcional.
- (D) editar medidas provisórias, na forma da Lei Orgânica.

QUESTÃO 29

Segundo o Estatuto do Servidor Público de Água Doce, assinale a alternativa correta:

- (A) Reversão é o retorno do servidor estável ao cargo anteriormente ocupado, decorrente de reintegração do anterior ocupante.
- (B) Recondução é o retorno à atividade do servidor aposentado por invalidez.

(C) Recondução é a reinvestidura do servidor estável no cargo anteriormente ocupado, ou no cargo resultante de sua transformação, quando invalidada, e sua demissão por decisão administrativa ou judicial.

(D) Readaptação é a investidura do servidor em cargo de atribuições e responsabilidades compatíveis com a limitação que tenha sofrido em sua capacidade física ou mental verificada em inspeção médica.

QUESTÃO 30

De acordo com o Estatuto do Servidor Público de Água Doce, assinale a alternativa correta:

- (A) Ao servidor convocado para o serviço militar, será concedida licença, na forma e condições previstas na legislação específica. Concluído o serviço militar, o servidor terá até 5 (cinco) dias para reassumir o exercício do cargo.
- (B) Poderá ser concedida licença ao servidor para acompanhar cônjuge ou companheiro que foi deslocado para outro ponto do território nacional, para o exterior ou para exercer mandato eletivo dos Poderes Executivo e Legislativo. A licença será por prazo indeterminado e sem remuneração.
- (C) Poderá ser concedida licença ao servidor por motivo de doença do cônjuge ou companheiro, padrasto ou madrasta, ascendente ou descendente, mediante comprovação por junta médica. A licença será sempre sem remuneração.
- (D) A critério da administração, poderá ser concedida licença ao servidor estável para o trato de assuntos particulares, pelo prazo de dois anos consecutivos, com remuneração reduzida pela metade.

CONHECIMENTOS ESPECÍFICOS

QUESTÃO 31

A legislação que prevê a inclusão da pessoa com deficiência no âmbito escolar é recente, existem três fatores do início do século passado que foram decisivos para o surgimento da integração da pessoa com deficiência na sociedade. Assinale a alternativa correta.

- (A) Duas grandes guerras mundiais, avanço tecnológico, avanço científico.
- (B) Duas grandes guerras mundiais, avanço científico, movimento dos direitos humanos.
- (C) Duas grandes guerras mundiais, avanço tecnológico, movimento dos direitos humanos.

(D) Primeira Guerra Mundial, avanço tecnológico, movimento dos direitos humanos.

QUESTÃO 32

Terminologia, em sentido amplo, refere-se simplesmente ao uso e ao estudo de termos, ou seja, especificar as palavras simples e compostas que são geralmente usadas em contextos específicos. Então, inclusão educacional refere-se à restauração do sistema educacional, ou seja, proposta de mudança no ensino regular, cujo objetivo é fazer com que a escola se torne inclusiva, um espaço democrático e competente para trabalhar com todos os educandos, sem distinção de raça, classe, gênero ou características pessoais, oferecendo condições para que tenham acesso e permanência, e que obtenham sucesso no seu processo de aprendizagem. Dessa forma, a inclusão dos alunos com deficiência fundamenta-se:

(A) em uma filosofia que reconhece e aceita a diversidade, isso significa garantia de acesso e oportunidade a todos, independente de suas particularidades.

(B) em variedade e convivência de ideias, características ou elementos diferentes entre si, em determinado assunto, situação ou ambiente.

(C) na integração de pessoas no gozo dos direitos civis e políticos de um Estado e/ou no desempenho de seus deveres para com este.

(D) na participação de algumas atividades dentro e/ou fora da sala de aula no contexto da escola, sempre acompanhadas somente pelo segundo professor de turma.

QUESTÃO 33

Entre as diferentes deficiências atendidas pelo segundo professor de turma, a seguir estão caracterizadas quatro, sendo elas elegíveis conforme a necessidade do educando:

1. _____. É o termo que se usa quando uma pessoa apresenta certas limitações no seu funcionamento intelectual. Caracteriza-se por dificuldades no desempenho de tarefas, como as de comunicação, motricidade fina e/ou ampla, cuidado pessoal e de relacionamento social. Essas limitações provocam maior lentidão na aprendizagem e no desenvolvimento.

2. _____. Possui como característica principal o erro na distribuição cromossômica, em vez de 46, as células recebem 47 cromossomos. O

elemento extra fica unido ao par número 21, explicando o nome de Trissomia do par 21. Caracteriza-se por ter uma habilidade cognitiva abaixo da média. Fisicamente, possui uma única prega na palma da mão, em vez de duas, olhos com formas diferenciadas em razão das pregas nas pálpebras, membros pequenos, tônus muscular pobre e língua protrusa.

3. _____. Caracteriza-se por desatenção, hiperatividade e impulsividade, causando prejuízos a si mesmo e aos outros em pelo menos dois contextos diferentes (geralmente em casa e na escola/trabalho). Entre 3 e 6% das crianças em fase escolar foram diagnosticadas com esse transtorno. Entre 30 e 50% dos casos persistem até a idade adulta. Sua causa, o diagnóstico, sua utilização para justificar mau desempenho acadêmico, e o grande número de tratamentos desnecessários com anfetaminas geram polêmica desde a década de 1970.

4. _____. É alteração completa ou parcial de um ou mais segmentos do corpo humano, acarretando o comprometimento da função física, apresentando-se sob a forma de paraplegia, paraparesia, monoplegia, monoparesia, tetraplegia, tetraparesia, triplegia, triparesia, hemiplegia, hemiparesia, ostomia, amputação ou ausência de membro, paralisia cerebral, nanismo, membros com deformidade congênita ou adquirida, exceto as deformidades estéticas e as que não produzam dificuldades para o desempenho de funções;

Assinale a alternativa com o nome da deficiência conforme a ordem descrita caracterizada acima:

(A) Deficiência física – Síndrome de Down – Hiperatividade – Deficiência mental.

(B) Deficiência mental – Síndrome de Down – Deficiência física – Hiperatividade.

(C) Deficiência mental – Síndrome de Down – Hiperatividade – Deficiência física.

(D) Síndrome de Down – Deficiência mental – Hiperatividade – Deficiência física

QUESTÃO 34

O Programa Pedagógico da Política de Educação Especial do Estado de Santa Catarina, prevê o segundo professor de turma em salas de aula em que haja alunos com diagnósticos específicos, exceto quando houver alunos com:

(A) deficiência sensorial, auditiva (surdos, deficiência visual – baixa visão e ou cegueira).

(B) deficiência mental que apresente dependên-

cia em atividades de vida prática.

(C) deficiência associada a transtornos psiquiátricos, transtornos globais de desenvolvimento com sintomatologia exacerbada.

(D) transtorno de déficit de atenção com hiperatividade/impulsividade com sintomatologia exacerbada.

QUESTÃO 35

Entre as atribuições do segundo professor de turma constantes no Programa Pedagógico do Estado de Santa Catarina estão:

I. Planejar e executar as atividades pedagógicas, em conjunto com o professor titular, quando estiver atuando nas séries iniciais do ensino fundamental.

II. Propor adaptações curriculares nas atividades pedagógicas.

III. Sugerir ajudas técnicas que facilitem o processo de aprendizagem do aluno da educação especial.

IV. Cumprir a carga horária de trabalho na escola, mesmo na eventual ausência do aluno.

V. Esse professor deve assumir integralmente o(s) aluno(s) da educação especial, sendo ele o responsável nos diferentes contextos educacionais: recreio dirigido, troca de fraldas e alimentação.

Com base nas afirmações citadas, assinale a alternativa na qual todas as afirmações estão corretas:

(A) I, II, III, IV e V.

(B) III e IV.

(C) II, III e IV

(D) I, II, III e IV

QUESTÃO 36

A Constituição da República “Prevê o pleno desenvolvimento dos cidadãos, sem preconceito de origem, raça [...] e quaisquer outras formas de discriminação; garante o direito à escola para todos, e coloca como princípio para a Educação o ‘acesso aos níveis mais elevados do ensino, da pesquisa e da criação artística, segundo a capacidade de cada um’.” Em que ano foi promulgada essa Constituição?

(A) 1989

(B) 2001

(C) 1988

(D) 1981

QUESTÃO 37

As adaptações curriculares são classificadas em pequeno porte, médio porte ou grande porte. As adaptações são de pequeno porte quando há pequenos ajustes ou modificações no planejamento e no contexto de sala de aula. Tendo por base essas adaptações, assinale com V as afirmações verdadeiras e F, as falsas, em relação às adequações que devem ser realizadas pelo professor e pelo segundo professor de turma:

() Organização de agrupamentos, de didáticas, do tempo e do espaço: essa organização diz respeito à introdução de recursos e materiais didáticos específicos, modificação de agrupamentos, do espaço e do tempo, a organização da rotina, as brincadeiras e as situações de aprendizagem.

() Adaptações de objetivos e conteúdos: há objetivos e conteúdos que devem ser flexibilizados, e, em determinados casos, podem até ser eliminados ou tornados secundários, considerando a retirada dos obstáculos para o avanço no processo de aprendizagem dos alunos.

() Modificação na temporalidade: trata-se, muitas vezes, de dar mais tempo e respeitar o ritmo de cada criança, em vez de retirar objetivos e conteúdos, objetivando resultados imediatos.

() Adaptações nos procedimentos didáticos e nas atividades: trata-se de ajustes, enriquecimento ou modificações introduzidas nos procedimentos metodológicos e didáticos adotados pela escola para o desenvolvimento do processo ensino-aprendizagem.

() Adaptações de acessibilidade, como rampas de acesso, banheiros adaptados e piso rodo-tátil.

() Adaptações avaliativas: propõem a adoção da avaliação pedagógica formativa, processual e contínua para todos os alunos, o que permite ao professor registrar as competências e habilidades do aluno e as dificuldades encontradas no processo de aprendizagem e construção do conhecimento.

A sequência correta, de cima para baixo, é:

(A) F, V, F, V, F, F.

(B) V, V, F, F, F, V.

(C) V, F, V, F, F, V.

(D) V, V, V, V, F, V.

QUESTÃO 38

Um ensino para todos os alunos deve se distinguir pela sua qualidade. O desafio de fazê-lo acontecer

nas salas de aula é uma tarefa a ser assumida por todos os que compõem um sistema educacional. Um ensino de qualidade provém de iniciativas que envolvem professores, gestores, especialistas, pais, alunos e outros profissionais que compõem uma rede educacional em torno de uma proposta comum a todas as escolas, e que, ao mesmo tempo, é construída por cada uma delas, segundo as suas peculiaridades. Na Lei de Diretrizes e Bases (LDB) da Educação Nacional, observa-se o Capítulo V da Educação Especial, em seu Art. 58º. “Entende-se por educação especial, para os efeitos desta Lei, a modalidade de educação escolar, oferecida preferencialmente na rede regular de ensino, para educandos portadores de necessidades especiais.”

Para completar esse artigo são três os incisos, assinale o inciso INCORRETO:

- (A) § 1º Currículos, métodos, técnicas, recursos educativos e organização específicos, para atender às suas necessidades.
- (B) § 2º Haverá, quando necessário, serviço de apoio especializado, na escola regular, para atender às peculiaridades da clientela de educação especial.
- (C) § 3º O atendimento educacional será feito em classes, escolas ou serviços especializados, sempre que, em função das condições específicas dos alunos, não for possível a sua integração nas classes comuns de ensino regular.
- (D) § 4º A oferta de educação especial, dever constitucional do Estado, tem início na faixa etária de zero a seis anos, durante a educação infantil.

QUESTÃO 39

A Lei n. 8069, de 13 de julho de 1990, dispõe sobre o Estatuto da Criança e do Adolescente (ECA), e contempla sobre a criança com deficiência, na especificidade do Art. 53. “A criança e o adolescente têm direito à educação, visando o pleno desenvolvimento de sua pessoa, preparo para o exercício da cidadania e qualificação para o trabalho, assegurando-lhes:”

- I. Igualdade de condições para o acesso e a permanência na escola.
- II. Atendimento educacional especializado aos portadores de deficiência, preferencialmente na rede regular de ensino.
- III. Implantação de salas de recursos multifuncionais.
- IV. Formação continuada de professores para o atendimento educacional especializado.

Dessas assertivas, duas asseguram o direito da criança com deficiência à educação e ao atendimento, assinale a alternativa que contém as duas assertivas corretas:

- (A) I e II.
- (B) I e III.
- (C) III e IV.
- (D) I e IV.

QUESTÃO 40

As atividades desenvolvidas pelos estudantes com deficiência em sala de aula podem ser adaptadas, desde que o currículo tenha sido adequado, conforme orientam os Parâmetros Curriculares Nacionais. A avaliação deve ser feita de acordo com as potencialidades e os conhecimentos adquiridos pelo aluno. Mais do que conhecer suas competências, é necessário que o professor saiba como ele deve ser avaliado em todas as áreas, assim como acontece com as outras crianças. Nesse sentido, assinale a alternativa correta, a qual está focada na avaliação do aluno com deficiência como um todo.

- A) Avaliar o aluno com deficiência nos aspectos biológico, cognitivo, afetivo e social.
- B) Avaliar o aluno cognitiva e psicologicamente.
- C) Avaliar o aluno com deficiência no aspecto motor e social.
- D) Avaliar o aluno de maneira formal, analisando o seu desenvolvimento cognitivo.