



CONCURSO PÚBLICO  
PREFEITURA MUNICIPAL DE ÁGUA DOCE  
EDITAL Nº 015/2014

**CADERNO DE PROVA  
ORIENTADOR EDUCACIONAL**

**LEIA COM ATENÇÃO AS  
ORIENTAÇÕES ABAIXO:**

- Você recebeu do fiscal de sala o material: caderno de prova e cartão-resposta.
- A prova terá duração de 3 (três) horas incluindo o tempo de preenchimento do CARTÃO-RESPOSTA.
- O prazo mínimo de permanência em sala é de 1 (uma) hora.
- Autorizado o início da prova, verifique se este caderno contém questões objetivas de língua portuguesa, matemática, conhecimentos gerais/legislação e conhecimentos específicos conforme edital. Verifique se o material está em ordem e se o seu nome, CPF, número de inscrição e cargo conferem com os que aparecem no CARTÃO-RESPOSTA. Caso contrário comunique imediatamente o fiscal.
- Todas as questões da prova são de múltipla escolha. Para cada uma das questões objetivas, são apresentadas quatro alternativas (A, B, C ou D) e somente uma corresponde à alternativa correta. Assinale UMA RESPOSTA: a marcação em mais de uma alternativa anula a questão, mesmo que uma das respostas esteja correta.
- No CARTÃO-RESPOSTA, a marcação das letras que correspondem às respostas corretas deve ser realizada com caneta esferográfica de tinta preta ou azul, de forma contínua e densa cobrindo todo o espaço compreendido pelos círculos. A Leitora Óptica é sensível a marcas escuras, portanto preencha os campos de marcação completamente. Exemplo:
- CUIDADO COM O CARTÃO-RESPOSTA: não risque, não amasse, não dobre, não suje, não molhe, pois ele é insubstituível.
- SERÁ ELIMINADO DO CONCURSO PÚBLICO o candidato que:

- a) durante a realização da prova utilizar, relógio, telefone celular, qualquer tipo de equipamento eletrônico ou fontes de consultas de qualquer espécie;
- b) se ausentar da sala de prova levando consigo o CADERNO DE PROVA e/ou o CARTÃO-RESPOSTA;
- c) se recusar a entregar o CADERNO DE PROVA e/ou CARTÃO-RESPOSTA, quando terminar o tempo estabelecido;
- d) manter ou tentar manter qualquer tipo de comunicação com outros candidatos.

• Os fiscais não estarão autorizados a emitir opinião, nem prestar esclarecimentos sobre o conteúdo das provas. Cabe, exclusivamente, ao candidato interpretar o enunciado da questão e decidir a resposta.

• Ao terminar a prova, entregue ao fiscal de sala o CADERNO DE PROVA E O CARTÃO-RESPOSTA. É permitido levar apenas o rascunho do gabarito que encontra-se na última página do caderno de prova.

• Após a realização da prova o candidato deverá imediatamente sair das instalações físicas do local da prova.

• Os últimos três candidatos deverão entregar simultaneamente o cartão resposta e o caderno de provas, em seguida assinarão juntamente com os fiscais de sala e um membro da Comissão de Acompanhamento do Concurso Público, o lacre dos envelopes, o verso de todos os cartões-respostas, a lista de presença e a Ata, na qual constará as ocorrências relativas à prova.

• Na hipótese de ocorrer anulação de questões, estas serão consideradas como respondidas corretamente por todos os candidatos.

• O gabarito da prova estará disponível em 11/01/2015, a partir das 17h, na página da Prefeitura Municipal de Água Doce/SC ([www.aguadoce.sc.gov.br](http://www.aguadoce.sc.gov.br)) e na página da Unoesc ([www.unoesc.edu.br](http://www.unoesc.edu.br)).

## LÍNGUA PORTUGUESA

### QUESTÃO 1

Assinale a alternativa que contém palavras grafadas de modo ERRADO:

- (A) Impecilho – feminino – engulir – mosquito
- (B) Monge – algema – sujeira – varejista
- (C) Ansiedade – diversão – exceção – discussão
- (D) Despesa – vizinho – deixar – chavear

### QUESTÃO 2

Assinale a frase correta quanto à coesão e à coerência:

- (A) Apesar de estar despreparado, saiu-se mal no concurso.
- (B) Já tenho muitos problemas. Por isso, traga-me os seus.
- (C) Como você não pode me ajudar, falarei com outro diretor.
- (D) Escreveu cuidadosamente a redação; por isso, cometeu muitos erros.

### QUESTÃO 3

Assinale o ERRO no emprego da vírgula:

- (A) Ontem à noite, decidimos fazer a reunião.
- (B) Estávamos certos, da nomeação.
- (C) Espero, senhor presidente, que participe da reunião.
- (D) Na verdade, só esperava uma coisa: que respondessem tudo.

### QUESTÃO 4

Assinale C para a assertiva correta e E para a errada quanto ao emprego de palavras ou expressões, considerando a norma padrão. Em seguida, assinale a alternativa que contém a sequência correta:

- ( ) Minha avó mal escuta o que falamos.
- ( ) A penalidade foi mau aplicada.
- ( ) A palestra veio de encontro aos meus anseios, o que foi muito bom.
- ( ) Feliz, foi ao encontro dos seus familiares.
- (A) C, E, C, E.
- (B) E, C, C, E.
- (C) E, E, C, C.
- (D) C, E, E, C.

### QUESTÃO 5

Assinale a alternativa INCORRETA quanto ao emprego da crase:

- (A) Ela comprou quadros à óleo.
- (B) Márcia precisou ir à farmácia durante a madrugada.
- (C) A reunião será das 14h às 15h.
- (D) Fomos à Bahia no fim de semana passado.

### QUESTÃO 6

Assinale a alternativa ERRADA quanto à colocação pronominal.

- (A) Quem me mandou estes documentos?
- (B) Vesti-me em 5 minutos.
- (C) Vender-te-ia a casa, se todos concordassem.
- (D) Nada compara-se ao amor de mãe.

### QUESTÃO 7

Assinale a alternativa COM ERRO de concordância verbal:

- (A) Faz quase dez anos que trabalho aqui.
- (B) Vão haver muitas manifestações no próximo mês.
- (C) Passava das nove horas quando ele chegou.
- (D) Choveu durante muitos dias.

### QUESTÃO 8

Assinale a alternativa COM ERRO de concordância nominal:

- (A) Eles têm menos chance, mas irão tentar.
- (B) Nós mesmos fizemos a conferência do material.
- (C) Será necessário a participação de todos.
- (D) Os relatórios seguiram anexos.

### QUESTÃO 9

Assinale a alternativa em que NÃO ocorre redundância:

- (A) Ela já está fazendo o acabamento final.
- (B) Este é o setor que exporta para fora as mercadorias produzidas.
- (C) Este é o elo de ligação entre os processos.
- (D) Encarei o adversário e parti para a luta.

### QUESTÃO 10

Relacione as assertivas com a figura de palavra ou de pensamento correspondente. Em seguida, assinale a alternativa com a ordem correta:

- I. Maria chorou rios de lágrimas quando perdeu o namorado.
- II. Veja os altos feitos destes rapazes: dilapidar os bens dos pais e envolver-se com drogas!
- III. Acostume-se com os espinhos de sua profissão.
- IV. Ficou branca como uma vela depois do susto que levou.

- ( ) Comparação  
( ) Hipérbole  
( ) Ironia  
( ) Metáfora

- (A) III, I, IV, II.  
(B) IV, I, III, II.  
(C) IV, I, II, III.  
(D) III, II, IV, I.

## MATEMÁTICA

### QUESTÃO 11

Em grandes cidades podemos encontrar várias lavanderias; nelas encontramos máquinas de diferentes capacidades. Supondo que uma pessoa vai utilizar uma máquina com capacidade máxima de 12 kg e um total de 300 peças para lavar, e que o peso médio de cada peça é de 150 gramas, calcule a quantidade de lavagens, aproximadamente, que serão necessárias para lavar toda a roupa.

- (A) 3.  
(B) 4.  
(C) 5.  
(D) 6.

### QUESTÃO 12

Mosaico é uma expressão artística na qual o artista organiza pequenas peças coloridas e as cola sobre uma superfície, formando imagens. As peças a serem utilizadas podem ser pequenos fragmentos de pedras, como mármore, granito, pedaços de vidro, seixos, pedras semipreciosas e outros materiais. O termo mosaico é originário de “mosaicon”, que significa musa. Essa forma de arte já existe há milênios,

pois no Oriente, os sumérios, por volta de sete mil anos atrás, já revestiam pilastras com cones de argilas coloridas e fixadas em massa, formando uma decoração geométrica. Um mosaico também pode ser formado usando-se figuras planas, bidimensionais e tridimensionais. Observe os mosaicos a seguir:



Assinale a alternativa que contém o(s) mosaico(s) que apresenta(m) figura plana.

- (A) I.  
(B) II.  
(C) III.  
(D) I e III.

### QUESTÃO 13

Um time de vôlei é composto por 12 jogadores, incluindo o líbero. Veja a relação de jogadores com suas respectivas alturas no quadro abaixo:

Paulo	1,98 m	Pedro	1,97 m
João	2,03 m	Saulo	2,05 m
Carlos	1,95 m	Ricardo	2,02 m
César	2,01 m	Tadeu	1,98 m
Guilherme	2,00 m	Thiago	2,04 m
Victor	2,00 m	Valter	1,98 m

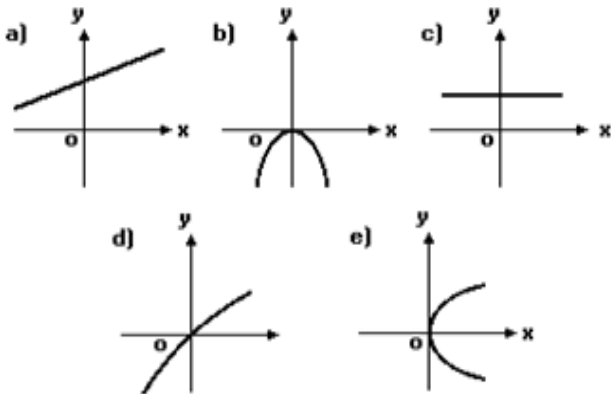
Assim:

- I. A média das alturas é de aproximadamente 2 metros.
  - II. A moda dessas alturas é de 1,98 metros.
  - III. A mediana dessas alturas é 1,98 metros.
- Observando essas afirmações, podemos concluir que estão corretas as alternativas:

- (A) I e II.  
(B) I e III.  
(C) II e III.  
(D) I, II e III.

**QUESTÃO 14**

Qual dos gráficos abaixo melhor representa a função  $y = -2x^2$ ?

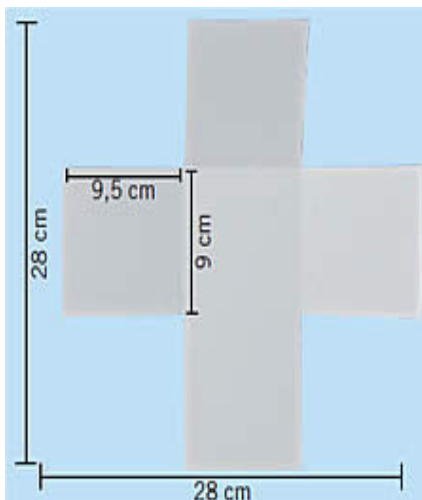


Fonte: diadamatematica.com

- (A) O gráfico da letra a.
- (B) O gráfico da letra b.
- (C) O gráfico da letra d.
- (D) O gráfico da letra e.

**QUESTÃO 15**

Uma professora de Artes irá confeccionar dados usando uma folha quadrada de lado 28 cm conforme ilustração abaixo. A medida de cada face do dado está indicada na figura sendo que os mesmos ficarão abertos na parte superior. Então, a quantidade de papel desperdiçado em metros quadrados na confecção de cada dado é de:



Fonte: artesdaluma.blogspot.

- (A) 0,0784
- (B) 0,06985
- (C) 0,04275
- (D) 0,03565.

**QUESTÃO 16**

Calcule os valores de cada determinante a seguir:

$$A = \begin{bmatrix} 2 & 5 \\ -3 & 4 \end{bmatrix} \quad B = \begin{bmatrix} -1 & 4 \\ 8 & 3 \end{bmatrix}$$

O valor de  $(a + b)^2$  é igual a

- (A) -12.
- (B) 12.
- (C) 58.
- (D) 144.

**QUESTÃO 17**

Camila está participando de um bingo beneficente em sua cidade. Sabe-se que um bingo é composto de 75 pedras numeradas do 1 ao 75. Para ganhar o prêmio máximo, ela precisa que a próxima pedra sorteada seja a de número 42. Qual é a probabilidade de Camila ser a vencedora na próxima jogada, sabendo que já foram retiradas da cesta 37 pedras?

- (A)  $1/38$ .
- (B)  $1/75$ .
- (C)  $38/42$ .
- (D)  $42/75$ .

**QUESTÃO 18**

Uma pesquisa realizada sobre preferência musical entre o gênero sertanejo e o gênero pagode obteve o seguinte resultado: 80 pessoas gostam de sertanejo, 60 pessoas gostam de pagode e 30 pessoas curtem os dois gêneros. Então:

- I. Cento e dez pessoas responderam a essa pesquisa.
- II. Cinquenta pessoas curtem somente o gênero sertanejo.
- III. A razão entre o número de pessoas que curtem somente sertanejo em relação às que curtem somente pagode é de  $5/3$ .
- IV. A probabilidade de uma pessoa curtir ambos os gêneros é de  $3/17$ .

Analisando essas afirmações, conclui-se que estão corretas as afirmativas:

- (A) I e II.
- (B) I, II e III.
- (C) I, II e IV.

(D) I, II, III e IV.

### QUESTÃO 19

Analise as afirmativas a seguir:

- I. O volume de um cubo de 6 cm de lado é de  $216 \text{ cm}^3$ .
- II. As raízes da equação  $x^2 + 6x + 9$  são 3 e -3.
- III. O  $\log_2 64$  é igual a 6.
- IV. O número de anagramas da palavra gato é igual a 24.

Assim, podemos afirmar que estão corretas as alternativas:

- (A) I e II.
- (B) II e III.
- (C) I, III e IV.
- (D) II, III e IV.

### QUESTÃO 20

Carlos deseja comprar um carro à vista até o final do ano, e para isso precisa guardar R\$ 20.000,00. Como faltam ainda 7 meses para o final do ano e ainda não possui todo esse dinheiro resolveu fazer uma aplicação em um banco. Veja algumas opções disponíveis:

- I. Depositar R\$ 17.500,00 a juros simples de 2% a.m.
- II. Depositar R\$ 16.450,00 a juros simples de 4,5% a.m.
- III. Depositar R\$ 14.000,00 a juros compostos de 3% a.m.
- IV. Depositar R\$ 16.100,00 a juros compostos de 3,5% a.m.

Em qual das opções Carlos deve aplicar o seu dinheiro?

- (A) A alternativa I.
- (B) A alternativa II.
- (C) A alternativa III.
- (D) A alternativa IV.

## LEGISLAÇÃO/ CONHECIMENTOS GERAIS

### QUESTÃO 21

Entre as competências atribuídas pela Constituição Federal, NÃO se encontra:

- (A) explorar, diretamente ou mediante autorização, concessão ou permissão, os serviços de radiodifusão sonora.
- (B) organizar e prestar, diretamente ou sob regime de concessão ou permissão, os serviços públicos de interesse local, incluído o de transporte coletivo, que tem caráter essencial.
- (C) prestar, com a cooperação técnica e financeira da União e do Estado, serviços de atendimento à saúde da população.
- (D) promover a proteção do patrimônio histórico-cultural local, observada a legislação e a ação fiscalizadora federal e estadual.

### QUESTÃO 22

Segundo o Estatuto do Servidor Público de Água Doce, sobre posse e exercício, é correto afirmar que o prazo para posse é de:

- (A) 15 dias contados da publicação do ato de provimento, prorrogáveis por igual período a requerimento do interessado. Já o prazo para exercício é de 10 dias, contados da posse, sem previsão de prorrogação.
- (B) 15 dias contados da publicação do ato de provimento, prorrogáveis por igual período a requerimento do interessado. Já o prazo para exercício é de 15 dias, contados da posse, com previsão de prorrogação por pedido do interessado.
- (C) 15 dias contados da publicação do ato de provimento, prorrogáveis por igual período a requerimento do interessado. Já o prazo para exercício é de 15 dias, contados da posse, sem previsão de prorrogação.
- (D) 10 dias contados da publicação do ato de provimento, prorrogáveis por igual período a requerimento do interessado. Já o prazo para exercício é de 10 dias, contados da posse, sem previsão de prorrogação.

### QUESTÃO 23

Segundo a Constituição Federal são obrigatórios, por iniciativa do Executivo,

- (A) o plano plurianual, as diretrizes orçamentárias e os orçamentos anuais por decreto.
- (B) o plano plurianual e os orçamentos anuais.
- (C) as diretrizes orçamentárias e os orçamentos anuais.
- (D) o plano plurianual, as diretrizes orçamentárias e os orçamentos anuais.

### QUESTÃO 24

De acordo com a Lei de Licitações:

- (A) concurso é a modalidade de licitação entre quaisquer interessados que, na fase inicial de habilitação preliminar, comprovem possuir os requisitos mínimos de qualificação exigidos no edital para execução de seu objeto.
- (B) tomada de preços é a modalidade de licitação entre interessados devidamente cadastrados ou que atenderem a todas as condições exigidas para cadastramento até o terceiro dia anterior à data do recebimento das propostas, observada a necessária qualificação.
- (C) tomada de preço é a modalidade de licitação entre interessados do ramo pertinente ao seu objeto, cadastrados ou não, escolhidos e convidados em número mínimo de 3 (três) pela unidade administrativa, a qual afixará, em local apropriado, cópia do instrumento convocatório e o estenderá aos demais cadastrados na correspondente especialidade, que manifestarem seu interesse com antecedência de até 24 (vinte e quatro) horas da apresentação das propostas.
- (D) convite é a modalidade de licitação entre quaisquer interessados para escolha de trabalho técnico, científico ou artístico, mediante a instituição de prêmios ou remuneração aos vencedores, conforme critérios constantes de edital publicado na imprensa oficial, com antecedência mínima de 45 (quarenta e cinco) dias.

### QUESTÃO 25

Para os efeitos da Lei de Responsabilidade Fiscal, entende-se como despesa total com pessoal o somatório dos gastos do ente da Federação:

- (A) com os ativos e os pensionistas, relativos a mandatos eletivos, cargos, funções ou empregos, civis, militares e de membros de Poder, com quaisquer espécies remuneratórias, como vencimentos e vantagens, fixas e variáveis, subsídios, proventos da aposentadoria, reformas e pensões, inclusive adicio-

nais, gratificações, horas extras e vantagens pessoais de qualquer natureza, sem os encargos sociais e contribuições recolhidas pelo ente às entidades de previdência.

- (B) com os ativos, os inativos e os pensionistas, relativos a mandatos eletivos, cargos, funções ou empregos, civis, militares e de membros de Poder, com quaisquer espécies remuneratórias, como vencimentos e vantagens, fixas e variáveis, subsídios, proventos da aposentadoria, reformas e pensões, inclusive adicionais, gratificações, horas extras e vantagens pessoais de qualquer natureza, bem como encargos sociais e contribuições recolhidas pelo ente às entidades de previdência.

- (C) com os ativos e os inativos, relativos a mandatos eletivos, cargos, funções ou empregos, civis, militares e de membros de Poder, com quaisquer espécies remuneratórias, como vencimentos e vantagens, fixas e variáveis, subsídios, proventos da aposentadoria, reformas e pensões, inclusive adicionais, gratificações, menos horas extras e vantagens pessoais de qualquer natureza, bem como encargos sociais e contribuições recolhidas pelo ente às entidades de previdência.

- (D) com os ativos, os inativos e os pensionistas, relativos a mandatos eletivos, cargos, funções ou empregos, civis, militares e de membros de Poder, com quaisquer espécies remuneratórias, como vencimentos e vantagens, apenas fixas, subsídios, proventos da aposentadoria, reformas e pensões, inclusive adicionais, gratificações, horas extras e vantagens pessoais de qualquer natureza, bem como encargos sociais e contribuições recolhidas pelo ente às entidades de previdência.

### QUESTÃO 26

Segundo o Estatuto da Cidade, a política urbana tem por objetivo ordenar o pleno desenvolvimento das funções sociais da cidade e da propriedade urbana. NÃO faz parte das diretrizes gerais:

- (A) Garantia do direito a cidades sustentáveis, entendido como o direito à terra urbana, à moradia, ao saneamento ambiental, à infraestrutura urbana, ao transporte e aos serviços públicos, ao trabalho e ao lazer, para as presentes e as futuras gerações.
- (B) Adoção de padrões de produção e consumo de bens e serviços e de expansão urbana compatíveis com os limites da sustentabilidade ambiental, social e econômica do Município e do território sob sua área de influência.
- (C) Legislar sobre normas para a cooperação en-

tre a União, os Estados, o Distrito Federal e os Municípios em relação à política urbana, considerando-se o equilíbrio do desenvolvimento e do bem-estar em âmbito nacional.

(D) Audiência do Poder Público Municipal e da população interessada nos processos de implantação de empreendimentos ou atividades com efeitos potencialmente negativos sobre o meio ambiente natural ou construído, o conforto ou a segurança da população.

### QUESTÃO 27

Conforme a Lei Orgânica de Água Doce, compete ao Município:

- (A) fixar horário de funcionamento dos estabelecimentos industriais, comerciais e de serviços.
- (B) estabelecer serviço público de entrega de correspondências.
- (C) outorgar concessão de rádio comunitária.
- (D) autorizar serviço de transporte intermunicipal.

### QUESTÃO 28

Segundo a Lei Orgânica de Água Doce, compete privativamente ao Prefeito:

- (A) estabelecer, com o auxílio do Tribunal de Contas, a fiscalização financeira, orçamentária, operacional e patrimonial do Município, mediante controle externo e pelos sistemas de controle interno do Poder Executivo.
- (B) julgar as contas anuais do Município e apreciar os relatórios sobre a execução dos planos de Governo.
- (C) fiscalizar e controlar, diretamente, os atos do Poder Executivo, incluídos os da administração indireta e funcional.
- (D) editar medidas provisórias, na forma da Lei Orgânica.

### QUESTÃO 29

Segundo o Estatuto do Servidor Público de Água Doce, assinale a alternativa correta:

- (A) Reversão é o retorno do servidor estável ao cargo anteriormente ocupado, decorrente de reintegração do anterior ocupante.
- (B) Recondução é o retorno à atividade do servidor aposentado por invalidez.

(C) Recondução é a reinvestidura do servidor estável no cargo anteriormente ocupado, ou no cargo resultante de sua transformação, quando invalidada, e sua demissão por decisão administrativa ou judicial.

(D) Readaptação é a investidura do servidor em cargo de atribuições e responsabilidades compatíveis com a limitação que tenha sofrido em sua capacidade física ou mental verificada em inspeção médica.

### QUESTÃO 30

De acordo com o Estatuto do Servidor Público de Água Doce, assinale a alternativa correta:

- (A) Ao servidor convocado para o serviço militar, será concedida licença, na forma e condições previstas na legislação específica. Concluído o serviço militar, o servidor terá até 5 (cinco) dias para reassumir o exercício do cargo.
- (B) Poderá ser concedida licença ao servidor para acompanhar cônjuge ou companheiro que foi deslocado para outro ponto do território nacional, para o exterior ou para exercer mandato eletivo dos Poderes Executivo e Legislativo. A licença será por prazo indeterminado e sem remuneração.
- (C) Poderá ser concedida licença ao servidor por motivo de doença do cônjuge ou companheiro, padrasto ou madrasta, ascendente ou descendente, mediante comprovação por junta médica. A licença será sempre sem remuneração.
- (D) A critério da administração, poderá ser concedida licença ao servidor estável para o trato de assuntos particulares, pelo prazo de dois anos consecutivos, com remuneração reduzida pela metade.

## CONHECIMENTOS ESPECÍFICOS

### QUESTÃO 31

O Título V da Lei de Diretrizes e Bases da Educação Nacional – Lei n. 9394/96 – regulamenta as Modalidades de Educação e Ensino. No Capítulo I trata da composição dos Níveis Escolares, Art. 21.

Assinale a alternativa que cita os níveis escolares que fazem parte da Educação Básica, segundo a citada LDB.

- (A) Pré-Escola e Ensino Fundamental.
- (B) Creche, Pré-Escola e Ensino Fundamental.
- (C) Educação Infantil e Ensino Fundamental.
- (D) Educação Infantil, Ensino Fundamental e En-

sino Médio.

### QUESTÃO 32

“Quando nos referimos à construção do projeto político pedagógico, estamos, ao mesmo tempo, falando de relações pedagógicas na sala de aula e de relações complexas na escola. E quanto mais dialógico for o processo de ensino e aprendizagem, maiores serão as nossas condições de enfrentar os desafios dessa complexidade, pois, como nos diz Edgar Morin, a dialógica significa “[...] que duas ‘lógicas’ diferentes estão ligadas em uma unidade, de forma complexa (complementar, concorrente e antagônica) sem que a dualidade se perca da unidade.” (MORIN, 1999, p. 44 apud PADILHA, 2005, p. 101).

As afirmativas a seguir apresentam características do Projeto Político Pedagógico (PPP), em uma perspectiva emancipatória. Assinale a alternativa correta.

- (A) Apresenta uma unidade focada exclusivamente no trabalho pedagógico, não sendo preciso articulá-lo com o contexto social.
- (B) Existe um vínculo estreito entre autonomia escolar e Projeto Político Pedagógico (PPP).
- (C) Volta-se à inclusão: considera a diversidade dos alunos, suas origens culturais, necessidades e expectativas educacionais.
- (D) A legitimidade do PPP reside no grau e tipo de participação de todos os envolvidos com o ambiente educativo, supõe continuidade de ações.

### QUESTÃO 33

Para Lück (2007), o conceito de gestão educacional e organização escolar é de extrema relevância, à medida que se deseja uma escola que atenda às atuais exigências da vida social: formar cidadão, oferecendo ainda possibilidades de apreensão de competências e habilidades necessárias e facilitadoras da inserção social. A gestão escolar participativa e sua organização é um dos campos mais complexos da moderna teoria geral da administração, envolvendo diversos conceitos, técnicas, experiências práticas e um profundo conteúdo filosófico. A autora citada considera que a equipe gestora deve preocupar-se com as dimensões: gestão democrática e participativa, gestão de pessoas, gestão pedagógica, gestão administrativa, gestão do clima e cultura escolar e gestão do cotidiano escolar.

Coloque V para as alternativas Verdadeiras e F para

a Falsa.

Segundo Lück (2007), são fundamentos e princípios da educação e da gestão educacional:

- o sentido da educação na sociedade atual.
- o papel da escola na promoção da formação e aprendizagem dos alunos.
- as determinações de legislação nacional para a realização da educação: Constituição Federal, LDB, Diretrizes Curriculares e Plano Nacional de Educação.
- continuidade das metodologias tradicionais.
- as mudanças sociais e os desafios apresentados à educação.

Assinale a alternativa que contém a sequência correta.

- (A) V, V, V, F, V.
- (B) F, V, V, V, F.
- (C) V, V, V, V, F.
- (D) V, V, F, V, V.

### QUESTÃO 34

Leia o trecho da Lei de Diretrizes e Bases da Educação Nacional a seguir:

Segundo o Art. 61, consideram-se profissionais da educação básica os que, nela estando em efetivo exercício e tendo sido formados em cursos reconhecidos, são:

- I - professores habilitados em nível médio ou superior para a docência na educação infantil e nos ensinos fundamental e médio;
- II - trabalhadores em educação portadores de diploma de pedagogia, com habilitação em administração, planejamento, supervisão, inspeção e orientação educacional, bem como com títulos de mestrado ou doutorado nas mesmas áreas;
- III - trabalhadores em educação, portadores de diploma de curso técnico ou superior em área pedagógica ou afim.

De acordo com o texto, analise as afirmativas a seguir.

- a) A habilitação para o cargo de Orientador Educacional ocorre nas licenciaturas.
- b) A função de Orientador Educacional é reconhecida desde que esteja em efetivo exercício do cargo, independente de sua formação.
- c) A função de Orientação Educacional não é reco-



nhecida legalmente entre os profissionais da educação escolar básica.

Assinale a alternativa que contém a(s) afirmativa(s) correta(s).

- (A) a.
- (B) b.
- (C) c.
- (D) a e b.

### QUESTÃO 35

“A Orientação Educacional é parte de um todo, faz parte da escola que com ela interage permanentemente, assim como com a própria escola. O papel da Orientação Educacional diante das perspectivas atuais da escola envolve: Sociedade, Educação, Escola e Orientador Educacional.” (CRISPUN, 2013, p. 79).

Sabe-se que a Orientação Educacional no Brasil teve várias abordagens e enfoques caracterizados pela estreita vinculação ao processo educativo, procurando, por meio da ação integrada com todos os segmentos educativos, promover uma aprendizagem significativa que só é possível por meio de mudança nas pessoas e no clima organizacional da escola. A Orientação Educacional está centrada no professor e é considerada uma ação ou uma prática a ser desenvolvida no contexto escolar.

Diante do exposto, assinale a alternativa que indica o enfoque abordado.

- (A) Clínico terapêutico.
- (B) Clínico preventivo.
- (C) Crítico.
- (D) Desenvolvimentista.

### QUESTÃO 36

A orientação, hoje, está mobilizada com outros fatores que não apenas e unicamente cuidar e ajudar os ‘alunos com problemas’. Há, portanto, a necessidade de nos inserirmos em uma nova abordagem de Orientação, voltada para a ‘construção’ de um cidadão que esteja mais comprometido com seu tempo e sua gente. Desloca-se, significativamente, o ‘onde chegar’, nesse momento da Orientação Educacional, em termos do trabalho com os alunos. Pretende-se trabalhar com o aluno no desenvolvimento do seu processo de cidadania, trabalhando a subjetividade e a intersubjetividade, obtidas por meio do diálogo nas relações estabelecidas. (GRINSPUN, 1994, p. 13).

As alternativas a seguir apresentam exemplos de atribuições do Orientador Educacional, após a regulamentação da profissão. Assinale a alternativa que melhor identifica o Orientador Educacional.

- (A) Participar do processo de identificação das características básicas da comunidade.
- (B) Participar da composição, caracterização e acompanhamento de turmas e grupos.
- (C) Realizar estudos e pesquisas na área da Orientação Educacional.
- (D) Na escola, o orientador educacional é um dos membros da equipe gestora, ao lado do diretor e do coordenador pedagógico. Ele é o principal responsável pelo desenvolvimento pessoal de cada aluno, dando suporte a sua formação como cidadão, à reflexão sobre valores morais e éticos e à resolução de conflitos.

### QUESTÃO 37

“O campo da Orientação redimensionou-se, sendo que sua concepção engloba desde a questão epistemológica – seu objeto de conhecimento – até as questões filosófica, antropológica e social. Nosso papel, no contexto atual, deslocou-se dos alunos-problema para os problemas dos alunos/da escola e refletindo, analisando, interferindo sobre esses problemas em tempos da globalização e da pós-modernidade. Devemos trabalhar com o aluno, na possibilidade de sua totalidade, desenvolvendo o sentido da singularidade, da autonomia, da dimensão da solidariedade, no verdadeiro significado do humano.” (GRINSPUN, 2013, p. 73).

No cotidiano escolar, em suas atividades, o Orientador Educacional utiliza a entrevista como um importante instrumento de trabalho. Para que o seu uso seja eficiente, é fundamental:

- (A) não delimitar o tempo de duração da entrevista.
- (B) organizar um breve roteiro para facilitar a sua condução.
- (C) não fazer registros para não intimidar o entrevistado.
- (D) marcar as entrevistas sempre para o horário da manhã.

### QUESTÃO 38

Afirma Grinspurin (2001) que toda a prática da orientação está debruçada nessa concepção, como um ato político, como instituição que está intrinsecamente

relacionada às mudanças ocorridas no núcleo da sociedade. A Orientação Educacional, na atualidade, caminha na busca da totalidade do aluno, preocupando-se com a ampliação do conhecimento do educando como pessoa, construindo sua personalidade e participando consciente e ativamente de sua própria história de vida, valorizando a realidade de cada aluno.

A prática cotidiana da Orientação Educacional não é neutra. Essa afirmação se fundamenta no fato de que a Ação Orientadora é:

- (A) teórica.
- (B) política.
- (C) filosófica.
- (D) responsável.

### QUESTÃO 39

A Orientação Educacional poderá contribuir para a transformação da escola em um local de busca constante de soluções de problemas, planejando momentos culturais em que a família, juntamente com seus filhos, possa participar ativamente, além de servir de ligação entre o aluno e a família, compreendendo a realidade, os interesses e as necessidades dos mesmos, e servindo-se disso para elevar o nível cultural da comunidade por meio de debates envolvendo questões do dia a dia. Esse profissional não tem currículo a seguir, podendo, assim, usar de fatos marcantes que a mídia transmite, como corrupção, terrorismo, violência urbana, ética, cidadania, entre outros temas, fazendo com que a curiosidade dos alunos possa ser aguçada por meio de pesquisas, tornando-os assim, conscientes de sua formação.

Uma das atribuições da Orientação Educacional é desenvolver atitudes favoráveis à participação dos pais na tarefa educativa de seus filhos. Na consecução desse objetivo é considerada uma ação favorável:

- (A) promover reunião com pais.
- (B) registrar as entrevistas com o aluno.
- (C) registrar as entrevistas com os pais.
- (D) manter atualizado os dados dos alunos.

### QUESTÃO 40

Na escola, o orientador educacional é um dos membros da equipe gestora, ao lado do diretor e do coordenador pedagógico. Ele é o principal responsável pelo desenvolvimento pessoal de cada aluno, dando suporte a sua formação como cidadão, à reflexão so-

bre valores morais e éticos e à resolução de conflitos. Ao lado do professor, esse profissional zela pelo processo de aprendizagem e formação dos estudantes por meio do auxílio ao docente na compreensão dos comportamentos das crianças, ou seja, enquanto o professor se ocupa em cumprir o currículo disciplinar, o orientador educacional se preocupa com os conteúdos atitudinais, o chamado currículo oculto. Nele, entram aspectos que as crianças aprendem na escola de forma não explícita: os valores e a construção de relações interpessoais.

De acordo com Mirian Grinspun, nos tempos atuais, a necessidade de Orientação Educacional na Escola justifica-se porque ela:

- (A) se posiciona junto aos professores para além do conhecimento, comprometida com a construção da cidadania.
- (B) propicia aos professores o saber necessário para lidar com os alunos-problema.
- (C) desenvolve junto aos professores a importância da afetividade nos processos de aprendizagem.
- (D) é o elo que associa o trabalho desenvolvido na escola com a família.